

BOLETÍN EPIDEMIOLÓGICO

PERIODO 3 - 2017

SEMANA 9 A 12

CONTENIDO

Inmunoprevenibles
Enfermedades transmitidas por vectores
Enfermedades transmitidas por alimentos
Infecciones de transmisión sexual
Enfermedades por Mycobacteria
Enfermedades por Zoonosis
Enfermedades crónicas
Lesiones por causa externa
Maternidad segura
Vigilancia nutricional
Salud bucal
Salud mental

VIGILANCIA EN SALUD PÚBLICA
SECRETARIA DE SALUD MUNICIPAL
IBAGUÉ – TOLIMA

GUILLERMO ALFONSO JARAMILLO
Alcalde de Ibagué

VALENTINA SALAZAR ESCOBAR
Secretaria de Salud Municipal

GELVER DIMAS GÓMEZ
Director de Salud Pública

JOVANNY CORTES MARTÍN
Coordinación Vigilancia en Salud Pública

EQUIPO EPIDEMIOLOGIA
IVÁN ORLANDO ALFARO MORENO
LUZ HELENA DEL PILAR TEJADA HENAO
CESAR AUGUSTO JIMÉNEZ GALEANO
ÁNGELA MARÍA GÓNGORA ESCOBAR
AURA ISABEL BERMÚDEZ OTÁLORA
ANDREA LILIANA SARMIENTO OSPINA

BOLETÍN EPIDEMIOLÓGICO PERIODO III
SEMANA 9 A LA 12

COMPORTAMIENTO DE LA NOTIFICACIÓN DE SIVIGILA

La notificación de los archivos correspondientes a las semanas 9 a la 12 del 2017 fue recibida de manera oportuna por las UPGD del Municipio de Ibagué con un porcentaje de cumplimiento de oportunidad del 96.5%.

GRUPO ENFERMEDADES TRANSMISIBLES

1. INMUNOPREVENIBLES

• **Evento adverso atribuible a la vacunación (ESAVI)**

Durante el periodo analizado de 2017 entre las SE 1-12, se han reportado dos ESAVIS que corresponden a dos menores de 2 meses, uno de sexo masculino y el otro caso de sexo femenino, de régimen contributivo, pertenecientes a Salud Total y Cafesalud, los cuales estuvieron hospitalizados en UMIT y Hospital San Francisco. Según clasificación final del evento, se tiene que un caso está relacionado con vacuna (rotavirus) y el otro caso fue clasificado como coincidente.

Mientras que en el año 2016, para el mismo periodo analizado, fueron notificados dos casos de ESAVI, que corresponden a una mujer de 66 años de edad, quien residía en el Barrio La Florida y según clasificación final del evento fue un caso relacionado con el programa en donde el biológico implicado fue la vacuna de neumococo y el otro caso correspondió a un menor de 2 meses masculino, quien residía en el Barrio La Gaviota, con clasificación final del caso pendiente, en donde el biológico implicado fue la vacuna antipolio.

• **Meningitis**

A semana epidemiológica 12 del año 2017, fue notificado al Sivigila 1 caso de Meningitis bacteriana en la semana 4, residentes en Ibagué, Barrio santa Rita comuna 9 y que según reporte de laboratorio y diagnóstico final de egreso hospitalario, fue clasificado como meningitis viral. En el 2016 para el mismo periodo analizado no se reportaron casos de meningitis bacterianas al sivigila.

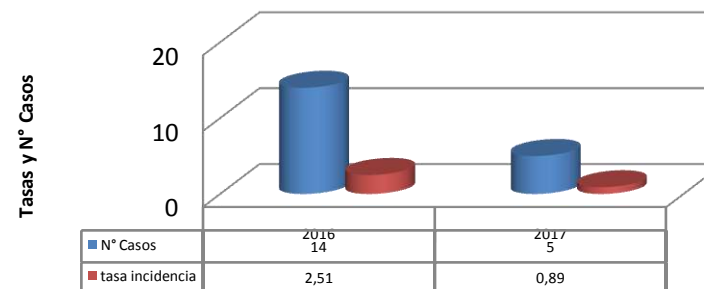
• **Parálisis Flácida Aguda**

El municipio de Ibagué en el periodo comprendido entre la Semana epidemiológica 1-12 del 2016 y 2017, no se ha reportado al sistema de vigilancia en salud pública casos de parálisis flácida aguda en menores de 15 años

• **Parotiditis**

A la semana epidemiológica 12 han sido notificados 5 casos de parotiditis en el 2017 y para el 2016 fueron reportados 14 casos. Con una tasa de incidencia general de parotiditis de 2.51 por 100.000 habitantes en 2016 y una tasa de incidencia en 2017 de 0.89 por 100.000 habitantes.

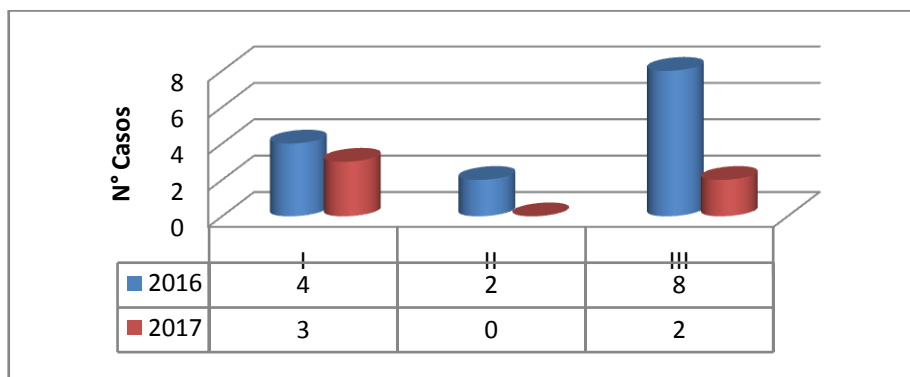
GRAFICO 1. TASAS DE INCIDENCIA Y CASOS EN PAROTIDITIS A SEMANA EPIDEMIOLÓGICA 12, 2016 VS 2017, IBAGUÉ, TOLIMA.



Fuente: SIVIGILA. Ibagué, Tolima 2016-2017 (AMGE)

Se puede observar mayor notificación de parotiditis para el periodo epidemiológico III, con 8 casos en 2016, si se compara con el 2017, en donde el periodo epidemiológico I fue el de mayor reporte de casos de parotiditis para este año.

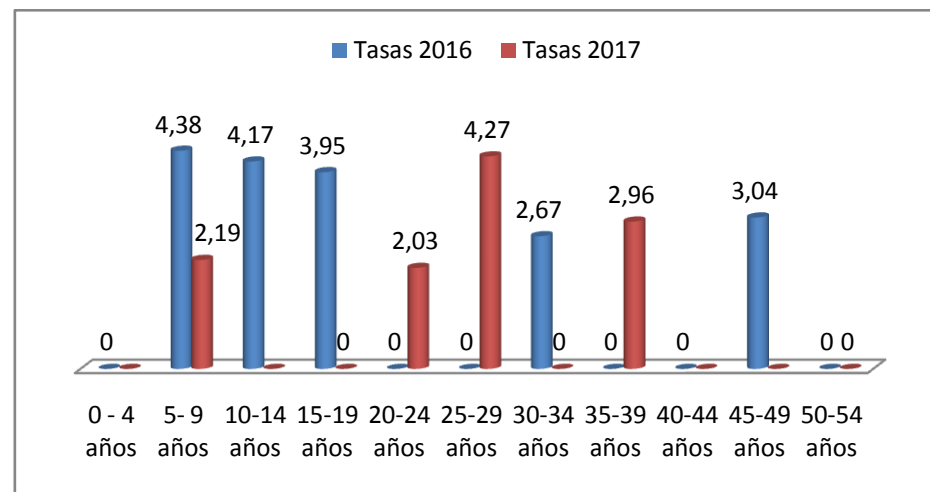
GRAFICA 2. DISTRIBUCIÓN CASOS PAROTIDITIS POR PERIODO EPIDEMIOLÓGICO A SEMANA 12, 2016 VS 2017, IBAGUÉ, TOLIMA.



Fuente: SIVIGILA. Ibagué, Tolima 2016-2017 (AMGE)

La mayor incidencia de Parotiditis se presentó en el grupo de edad de 5 a 9 años con una tasa específica de 4.38 por cada 100.000 menores, le siguen los grupos de edad de 10 a 14 años, 15 a 19 años, 30 a 34 años y 45 a 49 años en el 2016. Mientras que para el 2017, los grupos de edad que presentaron las mayores tasas de incidencia fueron 25 a 29 años, 35 a 39 años, 5 a 9 años y 20 a 24 años.

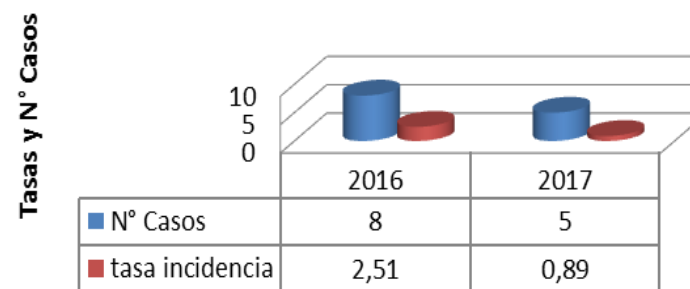
GRAFICA 3. TASAS ESPECIFICAS DE CASOS DE PAROTIDITIS, SEGÚN GRUPOS DE EDAD A SEMANA EPIDEMIOLÓGICA 12 2017 VS 2016, IBAGUÉ, TOLIMA



Fuente: SIVIGILA. Ibagué, Tolima 2016-2017 (AMGE)

La parotiditis a semana epidemiológica 12 presentó una tasa de incidencia para el municipio de Ibagué de 0.89 por cada 100.000 habitantes en 2017 vs a la tasa de incidencia de 2.51 por cada 100.000 habitantes en 2016.

GRAFICA 4. TASA DE INCIDENCIA Y CASOS PAROTIDITIS A SEMANA EPIDEMIOLÓGICA 12 2017 VS 2016, IBAGUÉ, TOLIMA



Fuente: SIVIGILA. Ibagué, Tolima 2016-2017 (AMGE)

Según distribución de la enfermedad por área geográfica, encontramos que la población más afectada por parotiditis se encuentran para el 2016 en las comunas (7, 8, 3, 6, 9, 2, 11, 5, 1) y para el 2017 en las comunas (8, 7, 12 y 1).

TABLA 1. DISTRIBUCIÓN DE CASOS DE PAROTIDITIS POR BARRIO Y COMUNA A SEMANA EPIDEMIOLÓGICA 12 2017 VS 2016, IBAGUÉ, TOLIMA

Comuna/Barrío	2016	Comuna/Barrío	2017
	N° Casos		N° Casos
2 (Clarita Botero)	1	7 (Tierra Firme)	1
11 (Claret)	1	8 (Urb Los Rios y Tolima Grande)	2
6 (Ambala)	1	12 (Divino Niño)	1
3 (Gaitan)	1		
8 (Jardin y Vasconia)	2		
Sin dato	1		
3 (El Carmen)	1	6 (Villa Lorena)	1
6 (Gaviota)	1	Total	5
7 (Modelia)	3		
9 (Ciudadela Comfenalco)	1		
5 (El Prado)	1		
Total	14		

Fuente: SIVIGILA. Ibagué, Tolima 2016-2017 (AMGE)

- **Sarampión – Rubeola**

A la semana epidemiológica 12 del año 2017, no se han notificado casos para sarampión- rubeola. En 2016 fue reportado un caso de rubeola en un menor de 3 años de edad, masculino, quien residía en el Barrio Granada comuna 13, caso que fue descartado por resultado negativo de laboratorio para rubeola.

- **Síndrome de rubeola congénita**

Para el año 2017 con corte a periodo III analizado entre las semanas 1 a 12, se evidencia una retroalimentación realizada por Hospital Universitario San Ignacio de un caso de Mortalidad por Síndrome de Rubeola Congénita, para lo cual se realizó Unidad de análisis Municipal, quedando descartado el evento para esta patología, ya que los resultados de laboratorio para Rubéola fueron negativos para la Madre y su hija.

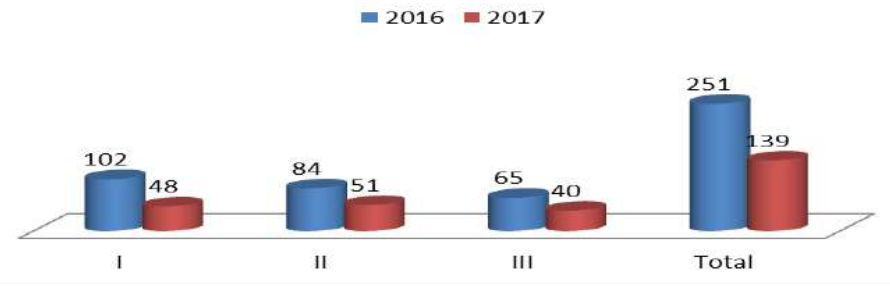
- **Tétanos neonatal**

Durante el periodo comprendido entre las semana epidemiológicas 1 a la 12 no se han reportado casos de tétanos neonatal para el año 2016 y el año 2017

- **Varicela**

A semana epidemiológica 12 de 2017, han sido notificados 139 casos de varicela con una diferencia en 112 casos, si se compara a la misma semana epidemiológica con el año 2016, donde se reportaron 251 casos, residentes en el Municipio de Ibagué. Para el año 2016 se puede observar mayor reporte de casos de varicela en los periodos epidemiológicos I, II, III si se compara con el año 2017 al mismo periodo.

GRAFICA 5. DISTRIBUCIÓN PORCENTUAL DE CASOS VARICELA A SEMANA EPIDEMIOLÓGICA 12, 2016 VS 2017, IBAGUÉ, TOLIMA



Fuente: SIVIGILA. Ibagué, Tolima 2016-2017(AMGE)

La tasa de incidencia en varicela para el municipio de Ibagué a semana 12 fue de 44.92 por 100.000 habitantes para el periodo analizado en el 2016, mientras que para el 2017, la tasa de incidencia para varicela fue de 24.64 por 100.000 habitantes. Para el Tolima la tasa de incidencia fue 32,20 por 100.000 habitantes en 2017 y de 31.4 por 100.000 habitantes en 2016. Para Colombia la tasa de incidencia de varicela en 2016 fue 36.41 por 100.000 habitantes y en 2017 fue 37.81 por 100.000 habitantes. Se puede evidenciar que la incidencia de varicela de Ibagué en 2016 se mostró superior a la incidencia de varicela para el Tolima y la del Nivel Nacional, mientras que en el 2017, la incidencia de varicela para Ibagué fue inferior, si se compara con la incidencia de varicela para el Tolima y Colombia.

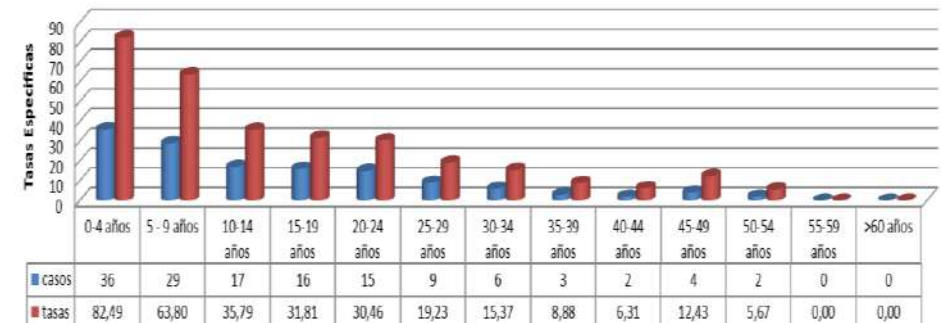
TABLA 2. INCIDENCIA DE VARICELA A PERIODO III. IBAGUE – TOLIMA – COLOMBIA. 2017 Vs 2016.

Municipio	Población	Casos 2017	Tasa x 100.000 hab	Municipio	Población	Casos 2016	Tasa x 100.000 hab
Ibague	564.076	139	24,64	Ibague	558.805	251	44,9
Tolima	1.416.124	456	32,20	Tolima	1.412.220	444	31,4
Colombia	49.300.132	17950	36,41	Colombia	48.747.632	18430	37,81

Fuente: SIVIGILA. Ibagué, Tolima 2016-2017(AMGE)

Los menores de 0 a 4 años, con una tasa específica de incidencia para varicela de 82.4 por cada 100.000 menores, conformaron el grupo de edad de mayor afectación, le siguen los niños y niñas de 5 a 9 años de edad con una tasa específica de incidencia de 63.8 por cada 100.000 menores y finalmente el grupo de edad de 10 a 14 años con una tasa específica de incidencia de 35.79 por cada 100.000 menores.

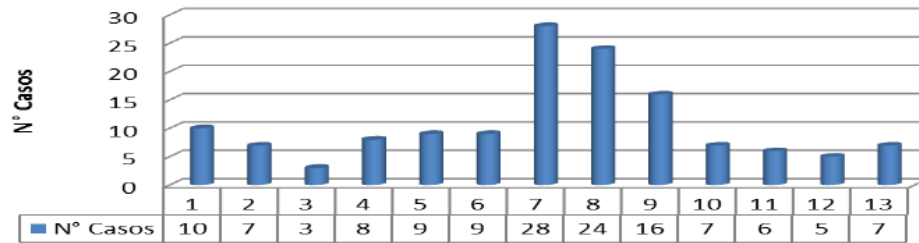
GRAFICA 6. TASA ESPECIFICA POR GRUPOS DE EDAD DE CASOS DE VARICELA A SEMANA EPIDEMIOLÓGICA 12, 2017, IBAGUÉ, TOLIMA



Fuente: SIVIGILA. Ibagué, Tolima 2017(AMGE)

En cuanto a la distribución geográfica de la varicela en el municipio de Ibagué, se puede observar la presencia de la enfermedad en todas las comunas, pero las de mayor representación y aporte de casos para varicela fueron: 7, 8, 9, 1, 5, 4.

GRAFICA 7. DISTRIBUCIÓN CASOS VARICELA POR COMUNA SEGÚN SEMANA EPIDEMIOLÓGICA 1-12, 2017, IBAGUÉ, TOLIMA.



Fuente: SIVIGILA. Ibagué, Tolima 2017(AMGE)

• **Brotos de Varicela**

Con corte a semana epidemiológica 12 del año 2017, para el municipio de Ibagué se han reportado 4 Brotes de varicela, en las siguientes instituciones: Complejo penitenciario y carcelario COIBA con un total de 6 casos de varicela, un brote a nivel familiar residente en el barrio el Jardín Atolsure con un total de 5 casos de varicela, en CDI Tierra firme con un total de 10 casos de varicela y fundación grupo de apoyo restaurando sueños con un total de 6 casos de varicela. Mientras que para el año 2016 con corte a la misma semana epidemiológica, no se reportaron Brotes de Varicela al sivigila.

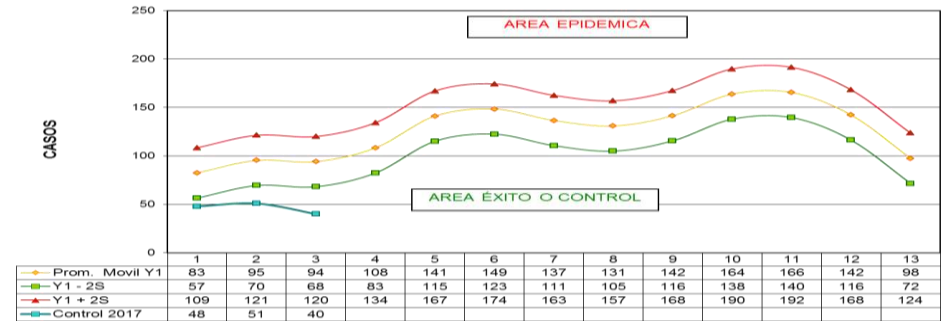
TABLA 3. INVESTIGACIONES DE CAMPO DE VARICELA EN INSTITUCIONES EDUCATIVAS 2017

N°	Fecha	Lugar	expuestos	enfermos	Vigilancia
1	14-feb-17	Coiba- Complejo penitenciario	328	6	Cerrado
2	24-feb-17	familia Gamez Ausique	6	5	Cerrado
3	22-mar-17	CDI Abriendo caminos Sede Tierra Firme	95	10	Cerrado
4	27-mar-17	Fundacion grupo de apoyo Restaurando Sueños	98	6	Seguimiento

Fuente: SIVIGILA. Ibagué, Tolima 2017(AMGE)

Actualmente el canal endémico para Varicela, evidencia que el comportamiento epidemiológico de esta enfermedad en la población en general, se encuentra en el área de éxito, presentando el máximo de registros en el periodo II con 51 casos para el 2017.

GRAFICA 8. ÍNDICES ENDÉMICO VARICELA, IBAGUÉ, TOLIMA 2017 A SEMANA 12



Fuente: SIVIGILA 2017. SSMI.(AMGE)

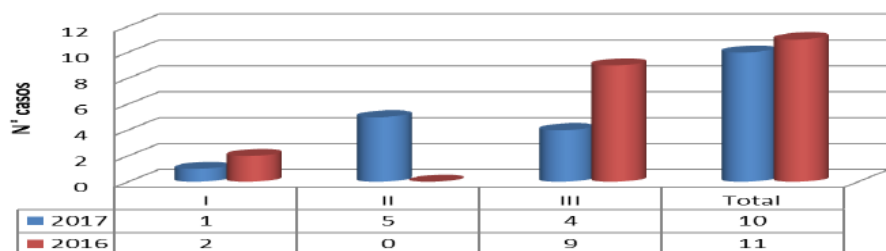
Fuente: SIVIGILA. Ibagué, Tolima 2017(AMGE)

• **Tosferinas**

En el periodo comprendido entre las semanas epidemiológicas 1 a 12 del 2016 vs 2017, se han reportado 11 y 10 casos para este evento respectivamente.

En cuanto a la distribución de casos probables y/ confirmados de tosferina, se puede observar que el periodo epidemiológico III, presentó la mayor notificación de casos para el evento con 4 casos en el 2017 y 9 casos para el 2016.

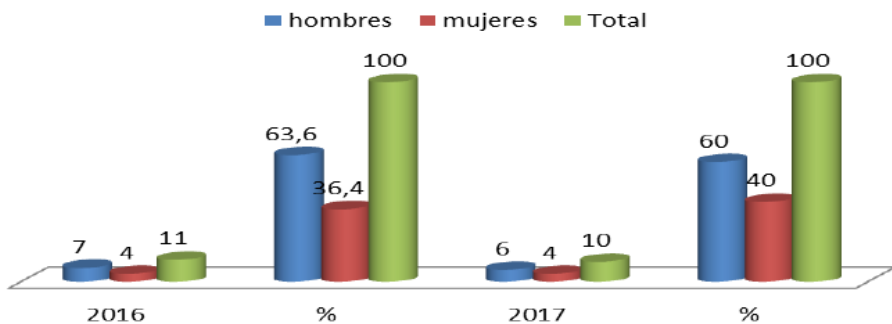
GRAFICA 9. DISTRIBUCIÓN CASOS PROBABLES Y CONFIRMADOS TOSFERINA A SEMANA EPIDEMIOLÓGICA 12, 2016 VS 2017, IBAGUÉ, TOLIMA.



Fuente: SIVIGILA. Ibagué, Tolima 2016-2017 (AMGE)

Según distribución por sexo de los casos probables de tosferina, el mayor peso porcentual correspondió a los hombres con 63.6% en 2016 y 60% en 2017. Mientras que para las mujeres hay una participación del 36.4% en 2016 y 40% en 2017.

GRAFICA 10. DISTRIBUCIÓN CASOS PROBABLES Y CONFIRMADOS TOSFERINA SEGÚN SEXO, A SEMANA EPIDEMIOLÓGICA 12, 2016 VS 2017. IBAGUÉ, TOLIMA.



Fuente: SIVIGILA. Ibagué, Tolima 2016-2017 (AMGE)

Según grupo de edad, la mayor notificación de casos probables y/o confirmados de tosferina se presentó en los menores de 1 a 4 meses con el 54.5% para el 2016 y con 60% en 2017.

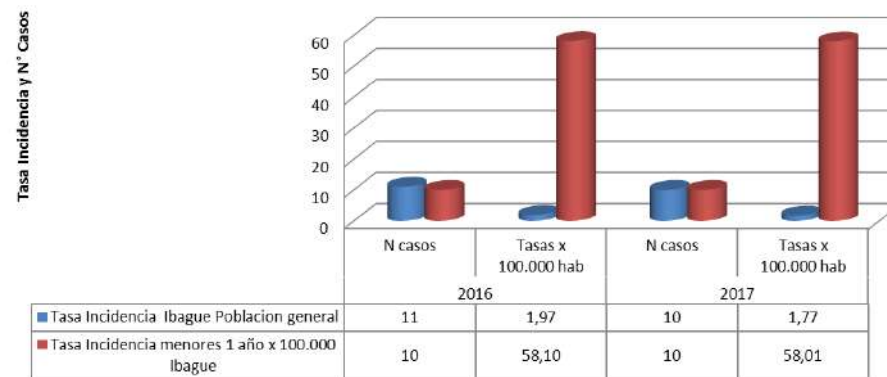
TABLA 4. DISTRIBUCIÓN CASOS PROBABLES Y CONFIRMADOS TOSFERINA SEGÚN GRUPO DE EDAD, A SEMANA EPIDEMIOLÓGICA 12, 2016 VS 2017. IBAGUÉ, TOLIMA.

Grupos de edad	2016	%	2017	%
menor de 1 mes	3	27,3	3	30
1 - 4 meses	6	54,5	6	60
5- 11 meses	1	9,1	1	10
1-4 años	1	9,1	0	0
Total	11	10	10	100

Fuente: SIVIGILA. Ibagué, Tolima 2016-2017 (AMGE)

En población general, la Tasa de incidencia de tosferina para el municipio de Ibagué, con corte a semana epidemiológica 12, fue de 1.97 por 100.000 habitantes en 2016 y una tasa de incidencia de 1.77 por 100.000 habitantes en 2017 para el mismo periodo analizado. Como se puede observar en la gráfica, la mayor incidencia de tosferina, ocurre en los menores de 1 año con una tasa específica de incidencia de 58.10 por 100.000 menores en 2016 y 58.01 por 100.000 menores en 2017.

GRAFICA 11. TASA GENERAL Y ESPECIFICA DE TOSFERINA A SEMANA 12, 2016 VS 2017, IBAGUÉ - TOLIMA



Fuente: SIVIGILA. Ibagué, Tolima 2016-2017 (AMGE)

Para 2016 con corte a semana epidemiológica 12, han sido descartados 8 casos para tosferina por resultado de laboratorio negativo y tres casos fueron confirmados para la enfermedad y que corresponden a menores de 2 meses de edad (masculinos (2 casos) y femenino (1 caso), residentes en los Barrios Las Ferias, vereda El retiro Finca El jardín y Colinas del Sur. Para el 2017, han sido descartados tres casos por resultado negativo y los otros 7 casos están pendientes por resultado de laboratorio del INS.

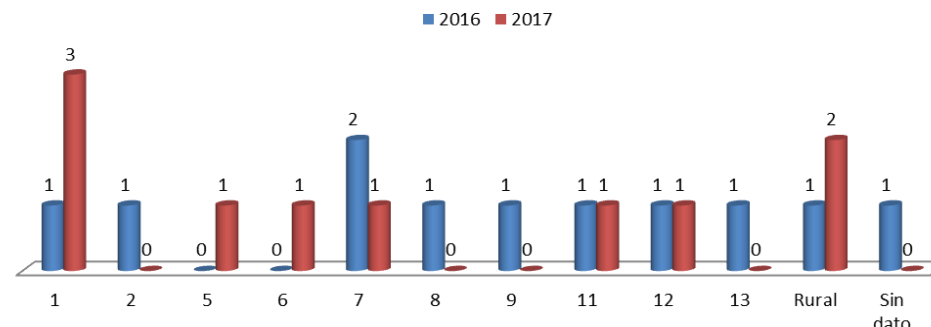
GRAFICA 12. DISTRIBUCIÓN CASOS PROBABLES DE TOSFERINA, CONFIRMADOS POR LABORATORIO, A SEMANA EPIDEMIOLÓGICA 12, 2016 VS 2017, IBAGUÉ TOLIMA



Fuente: SIVIGILA. Ibagué, Tolima 2016-2017 (AMGE)

Según distribución por área geográfica, se encuentran que los casos probables y/o confirmados de tosferina residen en todas las comunas del municipio de Ibagué, a excepción de las comunas 3, 4 y 10, en donde no han sido reportados casos probables y/o confirmados de tosferina tanto en 2016 como en 2017 al periodo analizado. Para el área rural en las Veredas San Juan de la China y Hacienda La Miel en 2017 con dos casos probables de tosferina y en la Vereda El Retiro finca el Jardín en 2016 con un caso confirmado de tosferina.

GRAFICA 13. DISTRIBUCIÓN CASOS PROBABLES DE TOSFERINA SEGÚN COMUNA SEMANA EPIDEMIOLÓGICA 12, 2016 VS 2017, IBAGUÉ, TOLIMA.



Fuente: SIVIGILA. Ibagué, Tolima 2016-2017 (AMGE)

- **Morbilidad por IRA**

La infección respiratoria aguda es una enfermedad causada por los serotipos A, B y C del virus de influenza. Los niños entre 6 y 23 meses, los adultos mayores y las personas con enfermedades cardiopulmonares, diabetes, asma y otras patologías crónicas, pertenecen al grupo de mayor riesgo de padecer las complicaciones de la influenza.

Hasta la semana epidemiológica 12 del 2017, se han notificado al sivigila 30.560 registros por consulta externa y urgencias para infección respiratoria aguda de 286.506 consultas externas y urgencias por todas las causas. La proporción de consultas externas y urgencias por IRA con corte a este periodo epidemiológico III fue de 10.6 %, mientras que para el 2016 fue de 4.6%. El 43.8% de las atenciones para este servicio correspondieron al grupo de edad de menores de 1 año, el 24,1% para el grupo de edad de 2 a 4 años, y con 21,3% para el grupo de edad de 1 año.

TABLA 5. PROPORCIÓN DE CASOS EN CONSULTAS EXTERNAS Y URGENCIAS POR IRA EN TODOS LOS GRUPOS DE EDAD. SEMANA 12. IBAGUÉ. TOLIMA. 2017

Consulta Externa y Urgencias por IRA	<1 Año	1 Año	2-4 Años	5-19 Años	20-39 Años	40-59 Años	>60 Años	Total
	1707	2658	4972	5275	6036	5525	4387	30560
C Externa y Urgencias por todas las causas	3894	12429	20592	45026	65940	73637	64988	286506
% C Ext y Urgencias IRA	43,84	21,39	24,15	11,72	9,15	7,50	6,75	10,67

Fuente: SIVIGILA. Ibagué, Tolima 2017 (AMGE)

Para el servicio de hospitalización a la semana epidemiológica 12 de 2017, han sido notificados un total de 534 por IRA, para un total de 6041 hospitalizaciones por todas las causas. La proporción de hospitalizaciones por infección respiratoria aguda grave del total de hospitalizaciones por todas las causas es 8.8% en 2017 y en 2016 fue de 3.3%.

El 40.4% de hospitalizaciones por infección respiratoria aguda se registraron en el grupo de 1 año, el 37.6% en el grupo de edad de 2 a 4 años, y el 28.1% en los menores de 1 año.

TABLA 6. PROPORCIÓN DE CASOS EN HOSPITALIZACIÓN POR IRA EN TODOS LOS GRUPOS DE EDAD. A SEMANA 12. 2016 VS 2017, IBAGUÉ. TOLIMA

	< 1 Año	1 Año	2-4 Años	5-19 Años	20-39 Años	40-59 Años	>60 Años	Total
Consulta Hospitalización por IRA	65	57	80	53	46	79	154	534
C Hospitalización por todas las causas	231	141	213	751	1538	1124	2043	6041
% Hospitalización IRA	28,1	40,4	37,6	7,1	3,0	7,0	7,5	8,8

Fuente: SIVIGILA. Ibagué, Tolima 2017 (AMGE)

A periodo III en 2017, han sido notificados 122 registros de hospitalizaciones en unidad de cuidado intensivo (UCI) por infección respiratoria aguda grave y en

2016 fueron notificados un total de 106 registros para el mismo periodo analizado.

La proporción de hospitalizaciones en unidades de cuidados intensivos por infección respiratoria aguda grave del total de hospitalizaciones en unidades de cuidados intensivos por todas las causas fue de 14.2% en 2017 y fue de 6.7% en 2016.

El 19,2% de hospitalizaciones en UCI por infección respiratoria aguda se reportaron en el grupo de edad de 2 a 4 años, el 18.4% para el grupo de edad de mayores de 60 años y más, el 15% para el grupo de edad de 40 a 59 años y el 9.6% en los menores de 1 año.

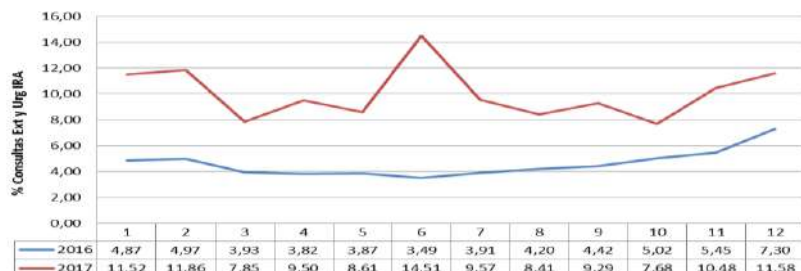
TABLA 7. PROPORCIÓN DE CASOS EN HOSPITALIZACIÓN UCI POR IRA EN TODOS LOS GRUPOS DE EDAD. A SEMANA 12. 2016 VS 2017, IBAGUÉ. TOLIMA

	< 1 Año	1 Año	2-4 Años	5-19 Años	20-39 Años	40-59 Años	>60 Años	Total
UCI por IRA	17	0	5	2	2	20	76	122
UCI por todas las causas	177	9	26	47	53	133	414	859
% UCI IRA	9,60	0	19,23	4,26	3,77	15,04	18,36	14,20

Fuente: SIVIGILA. Ibagué, Tolima 2017 (AMGE)

En la gráfica se puede evidenciar un incremento significativo de las atenciones dadas en IRA por los servicios de consulta externa y urgencias durante los periodos analizados para el año 2017 si se compara con el mismo periodo en el 2016.

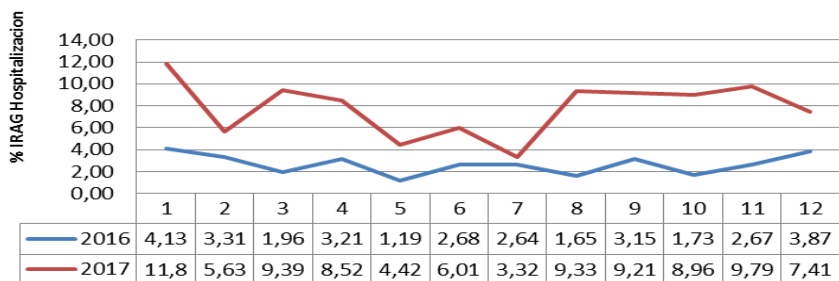
GRAFICA 14. PROPORCIÓN DE CONSULTAS IRA C EXT Y URGENCIAS SEGÚN SEMANA EPIDEMIOLÓGICA 1- 12, 2016 VS 2017, IBAGUÉ, TOLIMA



Fuente: Sivigila.2016-2017

En esta grafica se puede observar un aumento de la morbilidad por IRA que requirió de hospitalización para el periodo analizado en el 2017 frente al 2016.

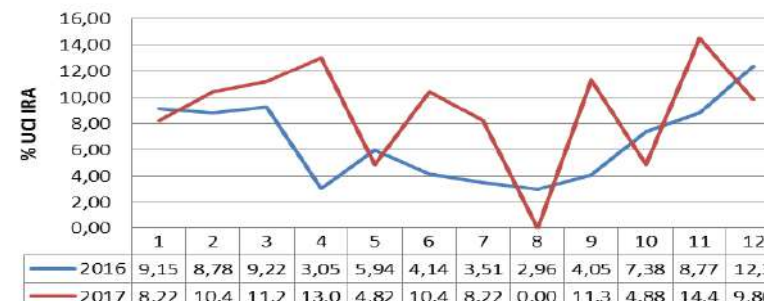
GRAFICA 15. PROPORCIÓN MORBILIDAD IRAG HOSPITALIZACIÓN A SEMANA EPIDEMIOLÓGICA 12, 2016 VS 2017, IBAGUÉ, TOLIMA



Fuente: Sivigila. 2016-2017

En cuanto a la distribución de la morbilidad de IRA que requirieron hospitalización en UCI se puede observar que el comportamiento es mayor en el 2017 vs al 2016, a excepción de la semana epidemiológica 5 en donde se evidencia un similar comportamiento en ambos años.

GRAFICA 16. PROPORCIÓN HOSPITALIZACIÓN IRA EN UCI A SEGÚN SEMANA EPIDEMIOLÓGICA 12, AÑO 2017, IBAGUÉ, TOLIMA.

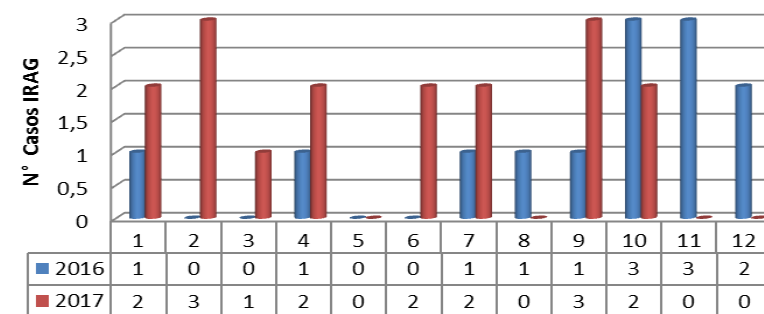


Fuente: Sivigila. 2017

• **Vigilancia Centinela ESI – IRAG**

Al periodo epidemiológico III del 2017, se han notificado al sivigila 17 casos de ESI-IRAG, y al mismo periodo para el 2016 se reportaron un total de 13 casos.

GRAFICA 17. DISTRIBUCIÓN DE CASOS DE ESI - IRAG POR SEMANA EPIDEMIOLÓGICA 1- 12, 2016 Vs 2017, IBAGUÉ, TOLIMA



Fuente: Sivigila. 2016-2017

○ **Magnitud en persona y lugar**

A periodo epidemiológico III en 2017, en cuanto a distribución del ESI-IRAG según sexo, el 58.8% (10/17) correspondió a mujeres y 41.2% (7/17) restante a hombres. Según grupo de edad, 14 casos de ESI-IRAG fueron reportados en menores de 5 años que equivale al 82.3% (14/17), 2 casos con 11.7% (2/17) pertenecieron al grupo de edad de 35 a 39 años y un último caso al grupo de edad en mayores de 60 años. Según régimen de afiliación al sistema de seguridad social en salud el 82.2% perteneció al subsidiado, 11.8% contributivo y 5.8% particular. El 94.2% reside en cabecera y un caso del área rural que reside en la vereda de San Juan de la China. Mientras que en el año 2016 al mismo periodo III, el 61.6% afectó al sexo masculino, con 69.2% de régimen subsidiado y 92.3% residen en cabecera municipal.

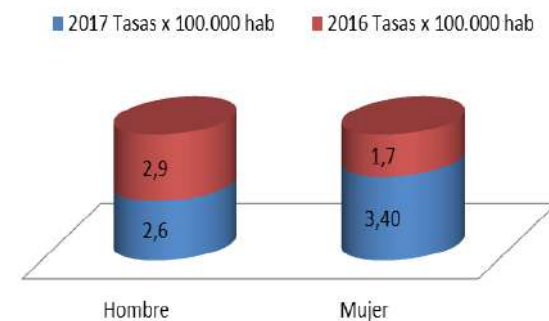
TABLA 8. COMPORTAMIENTO DEMOGRÁFICO Y SOCIAL DEL ESI-IRAG. SE 1-12. IBAGUÉ, TOLIMA. 2016 VS 2017

Variable	Categoría	Casos 2017	%	Casos 2016	%
sexo	Femenino	10	58.8	5	38.4
	Masculino	7	41.2	8	61.6
Tipo Régimen	Contributivo	2	11.8	3	23.1
	Subsidiado	14	82.2	9	69.2
	Particular	1	5.8	1	7.7
Área Residencia	Cabecera Municipal	16	94.2	12	92.3
	Centro poblado	0	0	0	0
	Rural	1	5.8	1	7.7

Fuente: Sivigila. 2016-2017

La mayor incidencia en 2017, se presentó en mujeres con una tasa de 3.4 por cada 100.000 mujeres y en hombres la Tasa de incidencia fue de 2.6 por cada 100.000 hombres. Para una tasa global de 3.0 por cada 100.000 habitantes en 2017 y 2.3 por cada 100.000 habitantes en 2016.

GRAFICA 18. TASA DE INCIDENCIA Y CASOS DE ESI - IRAG POR SEXO A SEMANA EPIDEMIOLÓGICA 12, 2017, IBAGUÉ, TOLIMA



Fuente: Sivigila. 2017

Por área de residencia, la mayor incidencia por infección respiratoria aguda correspondió a pacientes que vivían en la comuna 11 con una tasa de incidencia de 10.9 x 100. 000 habitantes, le siguen la comuna 6 con una tasa de incidencia en 6.5 x 100.000 hab y la comuna 1 con una tasa de incidencia en 6.9 x 100.000 habitantes en el 2017 y para el 2016 en las comunas 12, 11, 6, 2, 1.

Se puede observar que la comuna 6 es el área geográfica con mayor número de casos tanto para el 2016 con 4 registros y el 2017 con 4 reportes.

TABLA. 9. DISTRIBUCIÓN DE CASOS DE ESI-IRAG POR COMUNA A PERIODO EPIDEMIOLÓGICO III. IBAGUÉ, TOLIMA, AÑO 2016 VS 2017.

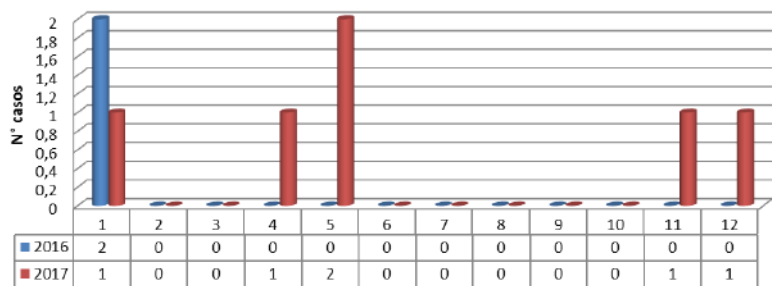
Barrio/Comuna	2017	Barrio/Comuna	2016
	N Casos		N Casos
6 (San francisco)	2	6 (La Gaviota)	1
2 (El Oasis)	1	(5 Jordan 9 Etapa)	1
12 (Galan)	1	(11 Villa Guarala)	1
11 (Villas de Guarana)	1	Vereda el retiro	1
(1 Centro)	1	9 (Jordan II etapa)	1
6 (Mandarinos)	1	12 (Venecia)	1
9 (Picaleña)	1	12 (san Jose)	1
1 (Estacion)	2	2 (7 de agosto)	1
13 (Batallon)	1	13 (Boqueron)	1
9 (Villa Marina)	2	6 (Arboleda)	1
San Juan de la China	1	6 (Alamos)	1
10 (La Francia)	1	6 (Las Delicias)	1
9 (Las Americas)	1	sin dato	1
6 (Luis Carlos Galan)	1	Total	13
Total	17		

Fuente: Sivigila. 2016-2017

- **IRAG Inusitado**

Al periodo epidemiológico III del 2017, se han notificado al sivigila 2 casos en 2016 de IRAG inusitado y 6 casos en 2017.

GRAFICA 19. DISTRIBUCIÓN DE CASOS DE IRAG INUSITADO POR SEMANA EPIDEMIOLÓGICA 1- 12, 2016 Vs 2017, IBAGUÉ, TOLIMA



Fuente: Sivigila. 2016-2017

Al periodo epidemiológico III del 2017 han sido reportados al Sivigila 6 casos de IRAG inusitado, en donde 3 corresponden a mayores de 60 años y dos casos a población económicamente activa entre 35 a 39 años y un caso al grupo de edad de menores de 5 años. El 66.6% (4/6) pertenecen al sexo masculino y el 83.4% (5/6) están en régimen contributivo. Mientras que para el 2016 al mismo periodo analizado fueron notificados 2 casos al Sivigila de IRAG inusitado, de sexo masculino, que pertenecen al grupo de edad mayor de 60 años y un caso de 15 a 19 años, de régimen contributivo y especial y que residen en cabecera municipal.

TABLA 10. COMPORTAMIENTO DEMOGRÁFICO Y SOCIAL DEL IRAG INUSITADO. SE 1-12. IBAGUÉ, TOLIMA. 2016 VS 2017

Variable	Categoría	Casos 2017	% 2017	Casos 2016	% 2016
sexo	Femenino	2	33.4	0	0
	Masculino	4	66.6	2	100
Tipo Régimen	Contributivo	5	83.4	1	50
	Subsidiado	1	16.6	0	0
	Especial	0	0	1	50
Área Residencia	Cabecera Municipal	6	100	2	100
	Centro poblado	0	0	0	0
	Rural	0	0	0	0

Fuente: Sivigila. 2016-2017

El mayor número de casos se presentaron en la comuna 1 y 8 con 2 casos cada uno.

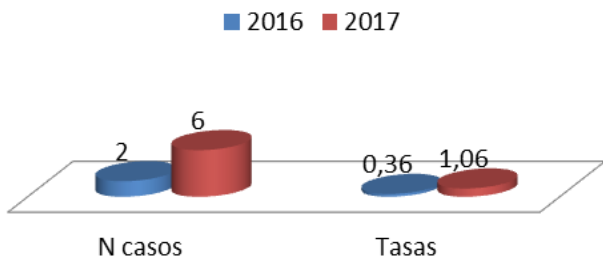
TABLA 11. DISTRIBUCIÓN DE CASOS DE IRAG INUSITADO POR COMUNA A PERIODO III, AÑOS 2017 VS 2016, IBAGUÉ, TOLIMA

Barrio Comuna	2017	Barrio Comuna	2016
	N Casos		N Casos
1 (La Estación)	1	La Gaviota (6)	1
1 (Pueblo Nuevo)	1	Jordán 9 Etapa (6)	1
8(Topacio)	1	Total	2
4 (Piedra Pintada)	1		
8 (La esmeralda)	1		
9 (Jordán)	1		
Total	6		

Fuente: Sivigila. 2016-2017

IRAG Inusitado con una tasa global de 0.36 por 100.000 habitantes para el 2016 y en el 2017 una tasa global de 1.06 por cada 100.000 habitantes.

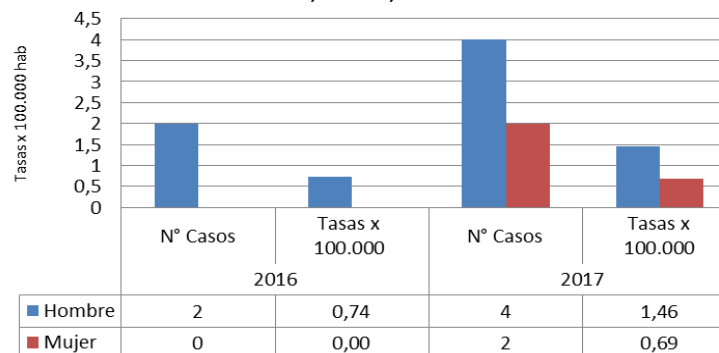
GRAFICA 20. TASA DE INCIDENCIA Y CASOS IRAG INUSITADO A SEMANA EPIDEMIOLÓGICA 12, 2016 VS 2017, IBAGUÉ, TOLIMA



Fuente: Sivigila. 2016-2017

La mayor incidencia se presentó en hombres con una tasa de 1.46 por cada 100.000 hombres y en mujeres la Tasa de incidencia fue 0.69 por cada 100.000 mujeres en 2017.

GRAFICA 21. DISTRIBUCIÓN CASOS IRAG INUSITADO POR SEXO A SEMANA EPIDEMIOLÓGICA 12, 2016 VS 2017, IBAGUÉ, TOLIMA



Fuente: Sivigila. 2016-2017

- **Circulación de virus respiratorios**

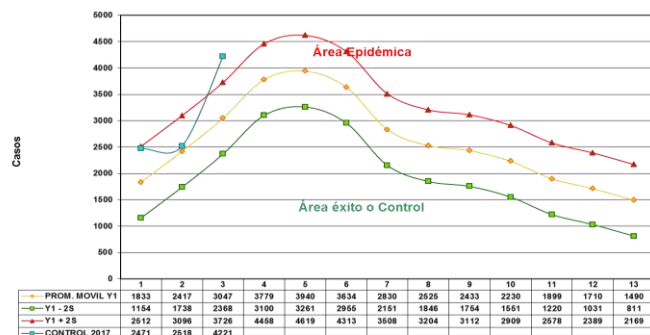
De 12 muestras analizadas, se encontró positividad al 14.2% en rinovirus, 7.14% para virus Sincitial respiratorio y el 64% se encuentra aun sin reporte de laboratorio, se realizará el ajuste en el sivigila tan pronto se disponga del resultado por parte del INS.

- **Mortalidad por IRA en menores de cinco años**

Durante el periodo I, II, III del 2017 analizado, no se han presentado casos de mortalidad por infección respiratoria aguda en este grupo de edad para el municipio de Ibagué. En el 2016 a este mismo periodo, se reportó un caso de mortalidad por IRA en un menor masculino de 6 meses de edad, quien residía en el Barrio Las Delicias del municipio de Ibagué, con régimen subsidiado y afiliado a Nueva EPS.

Actualmente el canal endémico para la infección respiratoria aguda en los menores de 1 año a periodo epidemiológico III, muestra que el comportamiento, se encuentra en el area epidémica para el municipio de Ibagué. Al igual que para el canal endémico de IRA en los menores de 5 años.

GRAFICA 22. ÍNDICES ENDÉMICOS IRA EN MENORES DE 5 AÑOS, IBAGUÉ, TOLIMA, 2011 – 2017 A SEMANA 12

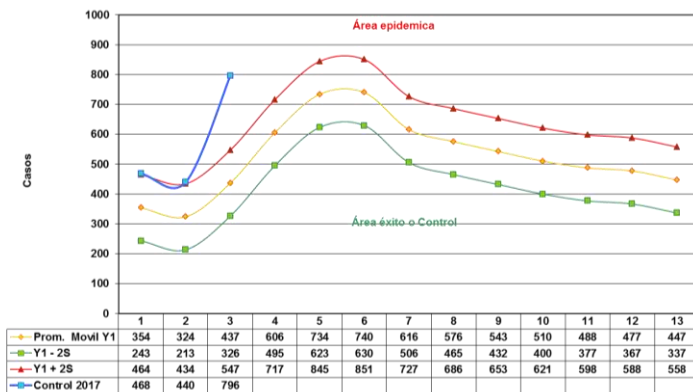


Fuente: SIVIGILA - SSM (bbr)

Periodo Epidemiológico

Fuente: Sivigila-SSM

GRAFICA 23. ÍNDICES ENDÉMICOS IRA EN MENORES DE 1 AÑO, IBAGUÉ, TOLIMA, 2011 – 2017 A SEMANA 12



Fuente: SIVIGILA - SSM

Periodo Epidemiológico

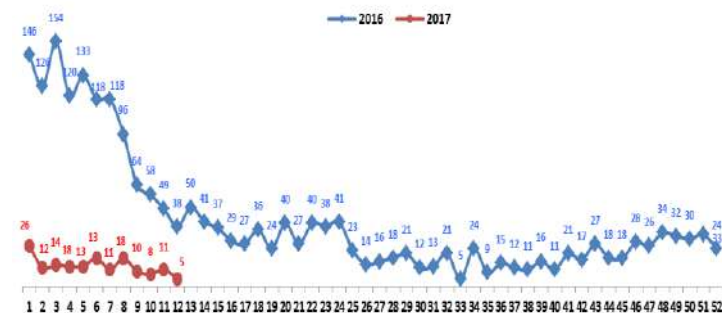
Fuente: Sivigila-SSM

2. ENFERMEDADES TRANSMITIDAS POR VECTORES

• Dengue

Con corte a periodo epidemiológico 3 de 2017 (01 de enero a 25 de marzo), se notificaron al Sivigila 159 casos probables y confirmados de dengue en todas sus formas; con corte al mismo periodo epidemiológico de 2016 se notificaron 1220 casos; con una evidente reducción del 86.97%. De los casos notificados a periodo 3 el 56.0% (89) sin signos de alarma; el 43.4% (69) con signos de alarma y el 0.6%(1) de dengue grave.

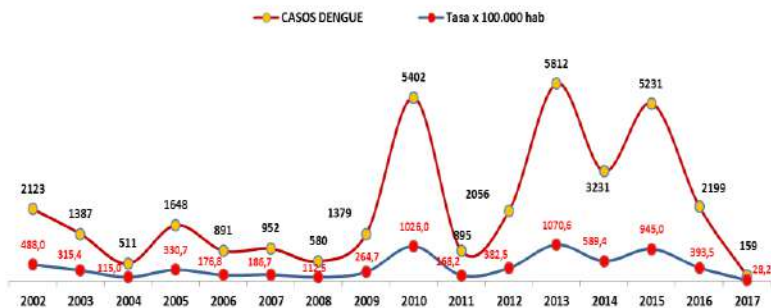
GRAFICA 24. TASA DISTRIBUCIÓN DE CASOS DE DENGUE EN TODAS SUS FORMAS (PROBABLES-CONFIRMADOS) POR SEMANA 2016-2017, IBAGUÉ, TOLIMA



Fuente: SIVIGILA. Ibagué, Tolima 2016-2017(ALSO)

Para el 2016 el municipio de Ibagué cerró el año epidemiológico con 2199 casos (información parcial) y una incidencia de 393.5 por cada 100.000 habitantes, a periodo epidemiológico 3 del 2017 la incidencia se encuentra en 28.2 por cada 100.000 habitantes.

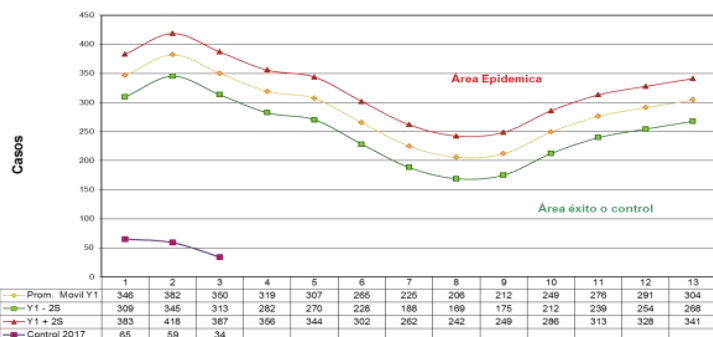
GRAFICA 25. PROPORCIÓN DE INCIDENCIA DE DENGUE EN TODAS SUS FORMAS (PROBABLES-CONFIRMADOS) 2002-2017 A SEMANA 12, IBAGUÉ, TOLIMA



Fuente: SIVIGILA. Ibagué, Tolima 2002-2017(ALSO)

En el canal endémico de Dengue con y sin signos de alarma para el periodo 3 se evidencia que el municipio de Ibagué se encuentra en el área de éxito o control.

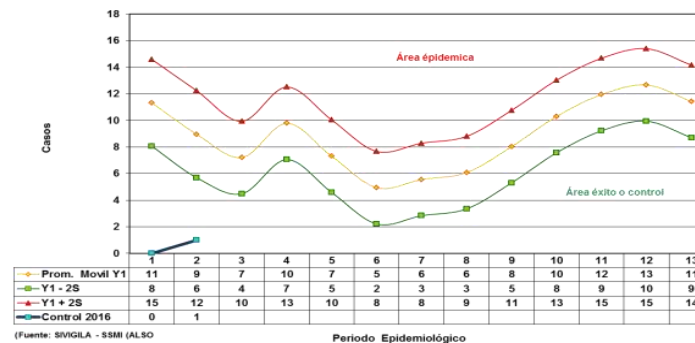
GRAFICA 26. CANAL ENDÉMICO DE DENGUE CON Y SIN SIGNOS DE ALARMA DE CASOS PROBABLES Y CONFIRMADOS 2012 A 2017 A SEMANA 12, IBAGUÉ, TOLIMA



Fuente: SIVIGILA.-SSM Ibagué, Tolima 2012-2017(ALSO)

En Dengue grave con un caso notificado con corte al periodo 3 el municipio se encuentra en control.

GRAFICA 27. CANAL ENDÉMICO DE DENGUE GRAVE DE CASOS PROBABLES Y CONFIRMADOS 2012 A 2017 A SEMANA 12, IBAGUÉ, TOLIMA



Fuente: SIVIGILA.-SSM Ibagué, Tolima 2012-2017(ALSO)

Según comuna de residencia el mayor número de casos residen en la comuna 7 con una incidencia específica de 57.58 por cada 100.000 habitantes de esta comuna; seguido de la comuna 13 con una incidencia de 46.54 por cada 100.000 habitantes y en tercer lugar se ubica la comuna 12 con una incidencia de 35.28 por cada 100.000 habitantes de esta comuna. En referencia a Dengue grave solo se ha notificado 1 caso de la comuna 6 para una incidencia de dengue grave en esta comuna de 2.17 por cada 100.000 habitantes.

TABLA 12. CASOS DE DENGUE NOTIFICADOS POR COMUNA DE RESIDENCIA A SEMANA 12. 2017, IBAGUÉ, TOLIMA

COMUNA	Dengue		Dengue Grave		Total	
	Número de casos	Incidencia x 100.000Hab	Número de casos	Incidencia x 100.000Hab	Número de casos	Incidencia x 100.000Hab
1	8	27,87	0	0,00	8	27,87
2	8	20,70	0	0,00	8	20,70
3	1	4,53	0	0,00	1	4,53
4	11	27,02	0	0,00	11	27,02
5	8	29,36	0	0,00	8	29,36
6	15	32,62	1	2,17	16	34,80
7	23	57,58	0	0,00	23	57,58
8	17	23,68	0	0,00	17	23,68
9	17	28,79	0	0,00	17	28,79
10	8	19,94	0	0,00	8	19,94
11	5	18,12	0	0,00	5	18,12
12	14	35,28	0	0,00	14	35,28
13	7	46,54	0	0,00	7	46,54
RURAL	9	29,76	0	0,00	9	29,76
SD	7	na	0	na	7	na
Total general	158	28,01	1	0,18	159	28,19

Fuente: SIVIGILA.-SSM Ibagué, Tolima 2017 (ALSO)

Según el barrio de residencia los casos de dengue con y sin signos de alarma probables y confirmados se han notificado de 98 barrios, predominando los barrios Ricaurte de la comuna 12 con 7 casos el 4.70%, seguido del barrio El Salado con 6 casos el 4.03%.

contributivo con el 51.27% (81); el 100% con pertenencia étnica otros y en el grupo de edad de 65 y más años con el 13.92%(22) de los casos

TABLA 13. CASOS NOTIFICADOS DE DENGUE POR BARRIO DE RESIDENCIA, IBAGUÉ, A SEMANA 12. 2017.

Barrio	Número de casos	%
RICAUURTE	7	4,70
SALADO	6	4,03
GAITAN	4	2,68
TOPACIO	4	2,68
AMBALA	3	2,01
CENTRO	3	2,01
JORDAN 2	3	2,01
ETAPA	3	2,01
LA SAVIOTA	3	2,01
MIRAMAR	3	2,01
MODELIA	3	2,01
NUEVA	3	2,01
CASTILLA	3	2,01
Otros barrios	107	71,81
Total	149	100

Fuente: SIVIGILA.-SSM Ibagué, Tolima 2017 (ALSO)

En el área rural se ha realizado a periodo epidemiológico 3 la notificación de 9 casos de dengue predominando la afectación en el corregimiento CAY con casos en las veredas Cay, La Cascada y la Coqueta.

TABLA 14. CASOS NOTIFICADOS DE DENGUE POR ÁREA RURAL DE RESIDENCIA, IBAGUÉ, A SEMANA 12. 2017.

Corregimiento	Vereda	Número de casos	%
CAY	CAY	2	22,22
	LA CASCADA	1	11,11
	LA COQUETA	1	11,11
DANTAS	DANTAS	1	11,11
EL SALADO	SANTA ELENA	1	11,11
EL TOTUMO	LA MARTINICA	2	22,22
SD	TOMBO	1	11,11
Total		9	100

Fuente: SIVIGILA.-SSM Ibagué, Tolima 2017 (ALSO)

En dengue grave solo se ha realizado la notificación de un caso del barrio Caminos de San Francisco de la comuna 6.

En otras variables sociodemográficas la mayor proporción de los casos se ha presentado en los hombres con el 62.03% (98); en población afiliada al régimen

TABLA 15. COMPORTAMIENTO DEMOGRÁFICO Y SOCIAL DE LOS CASOS DE DENGUE, A SEMANA 12 2017, IBAGUÉ, TOLIMA

Variable	Categoría	Dengue		Dengue Grave		Total	
		Número de casos	%	Número de casos	%	Número de casos	%
sexo	Mujeres	60	37,97	0	0	60	37,74
	Hombres	98	62,03	1	100	99	62,26
Tipo de régimen	Contributivo	81	51,27	1	100	82	51,57
	Subsidiado	38	24,05	0	0	38	23,90
	Excepción	24	15,19	0	0	24	15,09
	Especial	8	5,06	0	0	8	5,03
	No afiliado	7	4,43	0	0	7	4,40
Pertenencia étnica	Otro	158	135	1	100	159	100
	Menor 1 año	9	5,70	0	0,0	9	5,66
Grupo de edad	1 a 4	22	13,92	0	0,0	22	13,84
	5 a 9	13	8,23	0	0,0	13	8,18
	10 a 14	14	8,86	0	0,0	14	8,81
	15 a 19	17	10,76	0	0,0	17	10,69
	20 a 24	19	12,03	0	0,0	19	11,95
	25 a 29	6	3,80	0	0,0	6	3,77
	30 a 34	6	3,80	0	0,0	6	3,77
	35 a 39	13	8,23	0	0,0	13	8,18
	40 a 44	4	2,53	1	100,0	5	3,14
	45 a 49	5	3,16	0	0,0	5	3,14
	50 a 54	2	1,27	0	0,0	2	1,26
	55 a 59	3	1,90	0	0,0	3	1,89
	60 a 64	3	1,90	0	0,0	3	1,89
	65 y mas	22	13,92	0	0,0	22	13,84

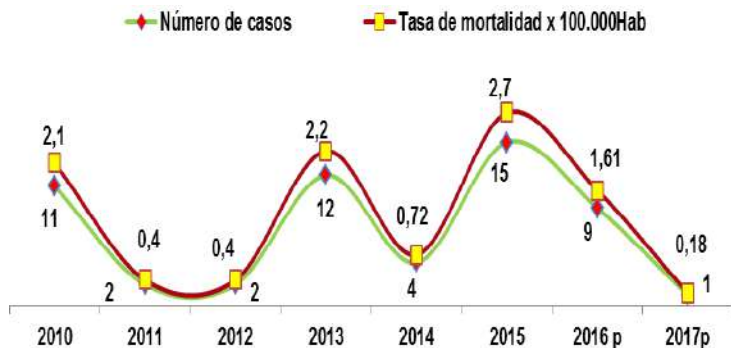
Fuente: SIVIGILA.-SSM Ibagué, Tolima 2017(ALSO)

• Mortalidad por Dengue

En referencia a la mortalidad por Dengue a periodo epidemiológico 3 se ha notificado 1 caso al sistema de vigilancia, para una tasa de mortalidad de 0.18 por cada 100.000 habitantes, para el 2016 se confirmaron 3 casos por unidad de análisis y aún quedan probables 6 a la espera de resultados de análisis pos mortem.

El caso de 2017 se trata de un hombre con de 44 años con residencia en el barrio Caminos de San Francisco de la comuna 6, afiliado al régimen contributivo.

GRAFICA 28. TASA DE MORTALIDAD POR DENGUE CASOS PROBABLES Y CONFIRMADOS. 2017 A SEMANA 12, IBAGUÉ, TOLIMA

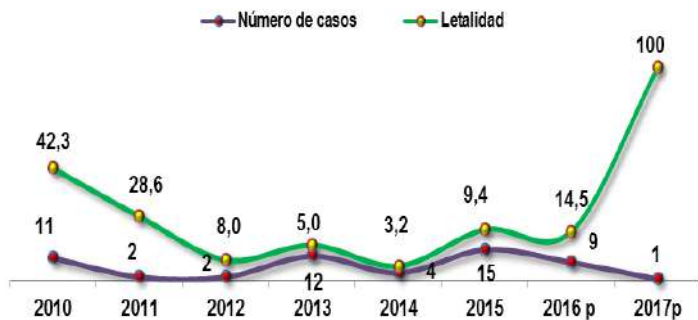


Fuente: SIVIGILA.-SSM Ibagué, Tolima 2010-2017(ALSO)

• **Letalidad por Dengue**

Para el periodo epidemiológico 3 se registra una Letalidad del 100 %; de 1 caso reportado como probable de Dengue grave, 1 falleció.

GRAFICA 29. LETALIDAD DENGUE GRAVE CASOS PROBABLES Y CONFIRMADOS. 2010 - 2017 A SEMANA 12, IBAGUÉ, TOLIMA

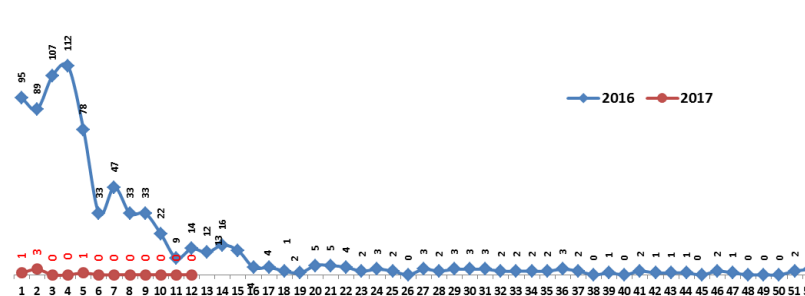


Fuente: SIVIGILA.-SSM Ibagué, Tolima 2010-2017(ALSO)

• **Chikungunya**

Con corte a periodo epidemiológico 3 de 2017 (01 de enero a 25 de marzo), se notificó al SIVIGILA 5 casos de Chikungunya; en 2016 con corte al mismo periodo epidemiológico se notificaron 672 casos.

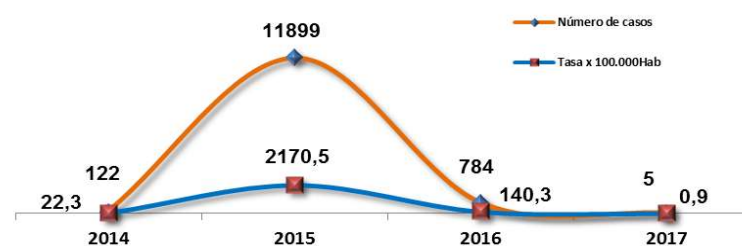
GRAFICA 30. DISTRIBUCIÓN DE CASOS DE CHIKUNGUNYA SEGÚN NOTIFICACIÓN POR SEMANA EPIDEMIOLÓGICA. 2016 - 2017 A SEMANA 12, IBAGUÉ, TOLIMA



Fuente: SIVIGILA.-SSM Ibagué, Tolima 2016-2017(ALSO)

Para el 2016 el municipio de Ibagué cerró el año epidemiológico con 784 casos y una incidencia de 140.3 por cada 100.000 habitantes, para el periodo 3 de 2017 se encuentra en 0.9 por cada 100.000 habitantes.

GRAFICA 31. TASA DE INCIDENCIA CHIKUNGUNYA 2014 A 2017 A SEMANA 12, IBAGUÉ, TOLIMA



Fuente: SIVIGILA.-SSM Ibagué, Tolima 2014-2017(ALSO)

Según comuna de residencia los casos residen en las comunas 4 con un caso reportado y la comuna 9 con 3 casos reportados, uno de los casos fue reportado de la ciudad de Bogotá y no presenta registro de dirección.

TABLA 16. CASOS DE CHIKUNGUNYA NOTIFICADOS POR COMUNA DE RESIDENCIA A SEMANA 12. 2017, IBAGUÉ, TOLIMA

COMUNA	Chikungunya	
	Número de casos	Incidencia x 100.000Hab
1	0	0,00
2	0	0,00
3	0	0,00
4	1	2,46
5	0	0,00
6	0	0,00
7	0	0,00
8	0	0,00
9	3	5,08
10	0	0,00
11	0	0,00
12	0	0,00
13	0	0,00
RURAL	0	0,00
SD	1	na
Total general	5	0,90

Fuente: SIVIGILA.-SSM Ibagué, Tolima 2017(ALSO)

En referencia al barrio de residencia el 40% (2) son residentes del barrio Comfenalco de la comuna 9, otro del barrio Piedra pintada y una persona privada de la libertad que se trasladó de la ciudad de Ibagué a un centro de reclusión en Bogotá.

TABLA 17. CASOS NOTIFICADOS DE CHIKUNGUNYA POR BARRIO DE RESIDENCIA, IBAGUÉ, A SEMANA 12. 2017.

Barrio	Número de casos	%
COMFENALCO	2	40,00
CARCEL	1	20,00
PIEDRA PINTADA	1	20,00
SD	1	20,00
Total	5	100

Fuente: SIVIGILA.-SSM Ibagué, Tolima 2017(ALSO)

En otras variables sociodemográficas la mayor proporción de los casos se ha presentado en los hombres con el 60.00% (3); en población afiliada al régimen subsidiado con el 60.00% (3); el 100% con pertenencia étnica otros y en el grupo de edad predominante es el de 5 a 9 años con el 40.00%(2) de los casos.

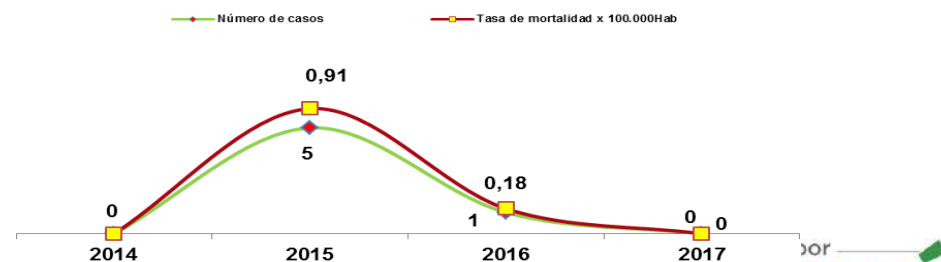
TABLA 18. COMPORTAMIENTO DEMOGRÁFICO Y SOCIAL DE LOS CASOS DE CHIKUNGUNYA, A SEMANA 12 2017, IBAGUÉ, TOLIMA

Variable	Categoría	Chikungunya	
		Número de casos	%
sexo	Mujeres	2	40,00
	Hombres	3	60,00
Tipo de régimen	Contributivo	2	40,00
	Subsidiado	3	60,00
	Excepción Especial	0	0,00
	No afiliado	0	0,00
Pertenencia étnica	Otro	5	100
Grupo de edad	Menor 1 año	0	0,00
	1 a 4	0	0,00
	5 a 9	2	40,00
	10 a 14	0	0,00
	15 a 19	0	0,00
	20 a 24	1	20,00
	25 a 29	0	0,00
	30 a 34	0	0,00
	35 a 39	1	20,00
	40 a 44	0	0,00
	45 a 49	0	0,00
50 a 54	0	0,00	
55 a 59	0	0,00	
60 a 64	0	0,00	
65 y mas	1	20,00	

Fuente: SIVIGILA.-SSM Ibagué, Tolima 2017(ALSO)

En referencia a la mortalidad por Chikungunya a periodo epidemiológico 3 de 2017 no se han reportado casos, el 2016 cerró con una tasa de mortalidad de 0.18 por cada 100.000 habitantes por un caso confirmado por clínica.

GRAFICA 32. TASA DE MORTALIDAD CHIKUNGUNYA CASOS SOSPECHOSOS Y CONFIRMADOS 2014 A 2017 A SEMANA 12, IBAGUÉ, TOLIMA

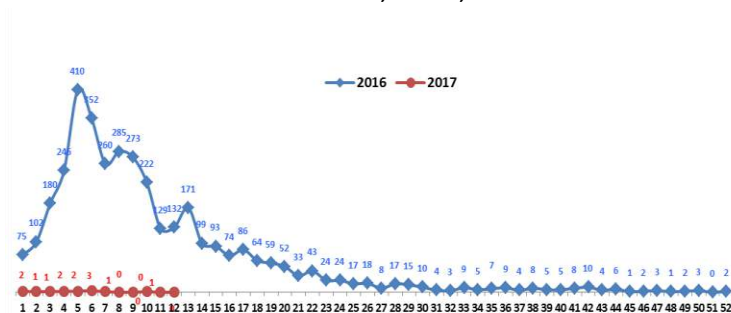


Fuente: SIVIGILA.-SSM Ibagué, Tolima 2014-2017(ALSO)

• **Zika**

Con corte a periodo epidemiológico 3 de 2017 (01 de enero a 25 de marzo), se notificaron al Sivigila 13 casos de Zika; en 2016 con corte al mismo periodo epidemiológico se notificaron 2666 casos.

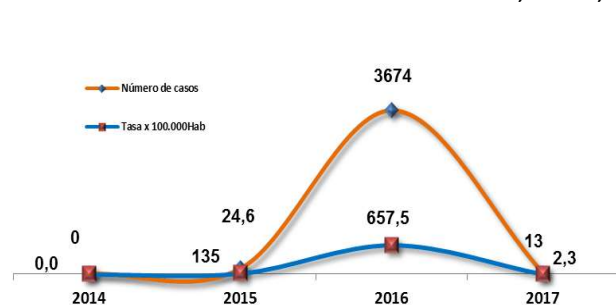
GRAFICA 33. DISTRIBUCIÓN DE CASOS DE ZIKA SEGÚN NOTIFICACIÓN POR SEMANA EPIDEMIOLÓGICA. 2016 - 2017 A SEMANA 12, IBAGUÉ, TOLIMA



Fuente: SIVIGILA.-SSM Ibagué, Tolima 2016-2017

Para el 2016 el municipio de Ibagué cerró el año epidemiológico con 3674 casos y una incidencia de 657.47 por cada 100.000 habitantes, para el año 2017 a periodo epidemiológico 3 la incidencia se encuentra en 2.3 por cada 100.000 habitantes.

GRAFICA 34. TASA DE INCIDENCIA ZIKA 2014 A 2017 A SEMANA 12, IBAGUÉ, TOLIMA



Fuente: SIVIGILA.-SSM Ibagué, Tolima 2014-2017(ALSO)

De los casos reportados en 2017 la mayoría son residentes de las comunas 7 y 9 con 3 casos reportados en cada una para una incidencia de 7.51 y 5.08 por cada 100.000 habitantes de cada una de estas comunas.

TABLA 19. CASOS DE ZIKA NOTIFICADOS POR COMUNA DE RESIDENCIA A SEMANA 12. 2017, IBAGUÉ, TOLIMA

COMUNA	Zika	
	Número de casos	Incidencia x 100.000Hab
1	0	0,00
2	0	0,00
3	0	0,00
4	2	4,91
5	0	0,00
6	0	0,00
7	3	7,51
8	1	1,39
9	3	5,08
10	1	2,49
11	0	0,00
12	2	5,04
13	0	0,00
RURAL	0	0,00
SD	1	
Total general	13	2,30

Fuente: SIVIGILA.-SSM Ibagué, Tolima 2017(ALSO)

En referencia al barrio de residencia la mayoría de los casos son residentes de los barrios Arboleda campestre de la comuna 9 y Modelia de la comuna 7, con 2 casos registrados en cada comuna.

TABLA 20. CASOS NOTIFICADOS DE ZIKA POR BARRIO DE RESIDENCIA, IBAGUÉ, A SEMANA 12. 2017.

Barrio	Número de casos	%
ARBOLEDA		
CAMPESTRE	2	15,38
MODELIA	2	15,38
CALARCA	1	7,69
CARCEL	1	7,69
CEIBA	1	7,69
HIPODROMO	1	7,69
LIMONAR	1	7,69
LOS GUADUALES	1	7,69
VELLA VISTA	1	7,69
VILLA DEL SOL	1	7,69
SD	1	7,69
Total	13	100

Fuente: SIVIGILA.-SSM Ibagué, Tolima 2017(ALSO)

De los 13 casos notificados con corte a periodo 3 el 69.23% (9) corresponde a mujeres, afiliados al régimen subsidiado el 61.54% (8), con pertenencia étnica otros en el 100% de los casos; predominando el grupo de edad de menores de 1 año con el 38.46% (5).

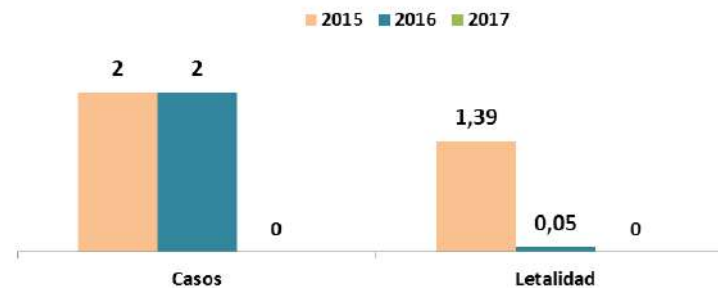
TABLA 21. COMPORTAMIENTO DEMOGRÁFICO Y SOCIAL DE LOS CASOS DE ZIKA, A SEMANA 12 2017, IBAGUÉ, TOLIMA

Variable	Categoría	Zika	
		Número de casos	%
sexo	Mujeres	9	69,23
	Hombres	4	30,77
Tipo de régimen	Contributivo	5	38,46
	Subsidiado	8	61,54
	Excepción	0	0,00
Pertenencia étnica	Especial	0	0,00
	No afiliado	0	0,00
	Otro	13	100
Grupo de edad	Menor 1 año	5	38,46
	1 a 4	1	7,69
	5 a 9	0	0,00
	10 a 14	0	0,00
	15 a 19	1	7,69
	20 a 24	1	7,69
	25 a 29	1	7,69
	30 a 34	1	7,69
	35 a 39	2	15,38
	40 a 44	0	0,00
	45 a 49	0	0,00
	50 a 54	0	0,00
	55 a 59	0	0,00
60 a 64	0	0,00	
65 y mas	1	7,69	

Fuente: SIVIGILA.-SSM Ibagué, Tolima 2017(ALSO)

La letalidad por Zika para el año 2016 cerró en 0.05 por cada 100 enfermos de Zika, para el año 2017 no se han reportado casos.

GRAFICA 35. LETALIDAD POR ZIKA DE CASOS CONFIRMADOS. 2015 - 2017 A SEMANA 12, IBAGUÉ, TOLIMA



Fuente: SIVIGILA.-SSM Ibagué, Tolima 2015-2017(ALSO)

• **Gestantes Zika**

Desde el inicio del brote por el virus del Zika se han notificado al sistema de vigilancia un total de 622 gestantes con antecedente Zika, de estas la mayoría se ha registrado en el año 2016 con 602 gestantes; de estas se han confirmado con pruebas realizadas en el Instituto Nacional de Salud 262 casos el 43.52%; para el periodo epidemiológico 3 se han notificado 5 casos la mayoría el 80% (4) se encontraban en el momento de la infección con 1 a 13 semanas de gestación.

TABLA 22. GESTANTES CON ZIKA SEGÚN SEMANA DE GESTACIÓN. 2015 - 2017 A SEMANA 12, IBAGUÉ, TOLIMA

Semanas	2015		2016		2017	
	Número de casos	%	Número de casos	%	Número de casos	%
1 a 13	6	40	180	30,0	4	80,0
14 a 26	6	40	189	31,5	0	0,0
27 a 40	3	20	208	34,7	1	20,0
Sin dato	0	0	25	4,2	0	0,0
Total	15	100	602	100	5	100

Fuente: SIVIGILA.-SSM Ibagué, Tolima 2015-2017(ALSO)

En el 2017 se ha reportado dos casos de microcefalea.

• **Leishmaniasis**

Para las 12 semanas epidemiológicas correspondientes a los tres primeros periodos de 2017 se notificaron al SIVIGILA 4 casos de leishmaniasis cutánea procedentes de los municipios de puerto tejar (Guaviare), san Antonio (Tolima) y Rovira (Tolima), que se notificaron en el municipio de Ibagué por recibir la atención; es de aclarar que el comportamiento histórico del evento ha demostrado del municipio de Ibagué no es una zona endémica para la trasmisión de la enfermedad por el vector por lo que no se registran casos autóctonos y de procedencia de la ciudad .No se notificaron caso de Mortalidad asociadas al evento.

De los 4 casos el 50% corresponde al sexo femenino, y un 50% (2 casos) al régimen subsidiado.

TABLA 23. ANOMALÍAS CONGÉNITAS SOSPECHOSAS DE VIRUS ZIKA. 2016 - 2017 A SEMANA 12, IBAGUÉ, TOLIMA

Código CIE 10	Descripción	2016			2017		
		Casos	Porcentaje	Notificado Zika	Casos	Porcentaje	Notificado Zika
Q02X	MICROCEFALIA	29	72,5	26	2	40,0	2
Q039	HIDROCEFALO CONGENITO, NO ESPECIFICADO	3	7,5	0	0	0	0
Q000	ANENCEFALIA	2	5,0	1	0	0	0
Q019	MEGACISTERNA MAGNA	2	5,0	0	0	0	0
Q038	OTROS HIDROCEFALOS CONGENITOS	2	5,0	1	2	40,0	0
Q057	ESPINA BIFIDA OCULTA LUMBAR SIN EVIDENCIA DE MENINGOCELE	1	2,5	0	0	0	0
Q059	ESPINA BIFIDA NO ESPECIFICA	1	2,5	0	0	0	0
Q050	MIELOMENINGOCELE	0	0,0	0	1	20,0	0
Total general		40	100	28	5	100	2

Fuente: SIVIGILA.-SSM Ibagué, Tolima 2016-2017(ALSO)

○ **Afectación Neurológica**

A semana 12 periodo epidemiológico 3 del año 2017 se ha realizado la notificación de 1 caso por afectación neurológica por sospecha de Zika se trata de un hombre de 69 años residente de la comuna 4 barrio Calarcá con diagnóstico de Guillain Barre.

TABLA 24. CASOS DE ZIKA VIRUS CON AFECTACIÓN NEUROLÓGICA SEGÚN DIAGNOSTICA. 2016 - 2017 A SEMANA 12, IBAGUÉ, TOLIMA

CIE 10	Diagnóstico	Número de casos	%	Número de casos	%
G610	SINDROME DE GUILLAIN-BARRE	7	53,8	1	100
A86X	ENCEFALITIS VIRAL, NO ESPECIFICADA	1	7,7	0	0
A838	OTRAS ENCEFALITIS VIRALES TRANSMITIDAS POR MOSQUITOS	1	7,7	0	0
G629	POLINEUROPATIA, NO ESPECIFICADA	1	7,7	0	0
R568	OTRAS CONVULSIONES Y LAS NO ESPECIFICADAS	1	7,7	0	0
	PARESTESIA	1	7,7	0	0
	PFA	1	7,7	0	0
Total general		13	100	1	100

Fuente: SIVIGILA.-SSM Ibagué, Tolima 2016-2017(ALSO)

TABLA 25. PROPORCIÓN DE CASOS DE LEISHMANIASIS CUTÁNEA SEGÚN ALGUNOS DETERMINANTES DEMOGRÁFICOS Y SOCIALES. 2017 A SEMANA 12, IBAGUÉ, TOLIMA

Sexo	Semana	Edada	Tipo de SS	Casos
Femenino	5	64	Subsidiado	1
	1	22	Excepcion	1
Masculino	2	24	No afiliado	1
	3	27	Subsidiado	1
Total general				4

Fuente: SIVIGILA.-SSM Ibagué, Tolima 2017(CAIG)

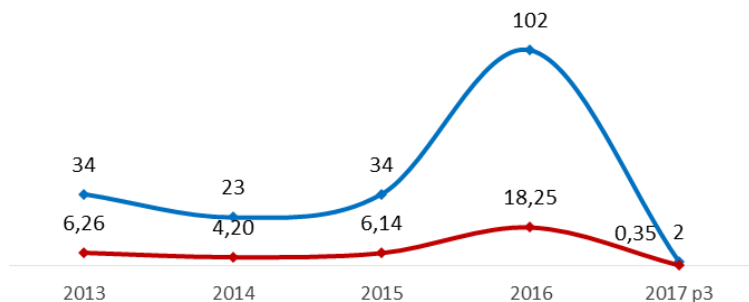
3. ENFERMEDADES TRANSMITIDAS POR ALIMENTOS –ETA

Para las 4 semanas epidemiológicas correspondientes al Tercer periodo de 2017 se notificó al SIVIGILA 1 caso de ETA; no se notificaron caso de Mortalidad asociadas al evento.

- **Comportamiento de la Enfermedades transmitidas por Alimentos– periodo 3 de 2017**

Con corte al tercer periodo de 2017 se presentaron 2 casos notificados estableciendo una tasa de 0,35 casos por cada 100.000 habitantes.

GRAFICA 36. PROPORCIÓN DE INCIDENCIA DE ETA 2013 - 2017 A SEMANA 12, IBAGUÉ, TOLIMA



Fuente: SIVIGILA.-SSM Ibagué, Tolima 2013-2017 (CAIG)

Los 2 casos de eta reportados en los tres periodos epidemiológicos corresponden a las comunas 9 y 6 y se presentaron en mujeres de 32 y 7 años respectivamente; los casos fueron reportados en las semanas 4 y 12 y pertenecen al régimen contributivo de seguridad social.

TABLA 26. PROPORCIÓN DE CASOS DE ETA SEGÚN ALGUNOS DETERMINANTES DEMOGRÁFICOS Y SOCIALES. 2017 A SEMANA 12, IBAGUÉ, TOLIMA

Proporción de casos de ETA según algunos determinantes Demográficos y Sociales. Ibagué Tolima 2017. p3					
Sexo	Semana	Edad	Comuna	Tipo de SS	Casos
Femenino	4	32	9	Contributivo	1
	12	7	6	Contributivo	1
<i>Total General</i>					2

Fuente: SIVIGILA.-SSM Ibagué, Tolima 2017(CAIG)

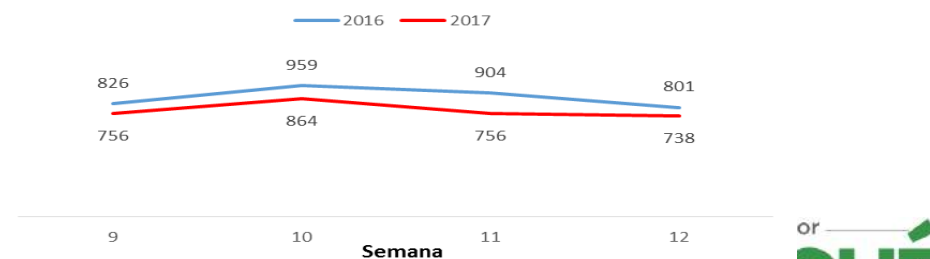
- **Enfermedad diarreica aguda- EDA**

Para las 4 semanas epidemiológicas correspondientes al tercer periodo de 2017 se notificaron al SIVIGILA 3114 casos de EDA; no se notificaron caso de Mortalidad asociadas al evento.

- **Comportamiento de la Enfermedad Diarreica Aguda EDA – periodo 3 de 2017**

Para el periodo epidemiológico 3 de 2017 se evidencia una disminución en los casos notificados de EDA con respecto al 2016 pasando de 3490 a 3114 casos que equivalen a una disminución en la proporción de 10,77%

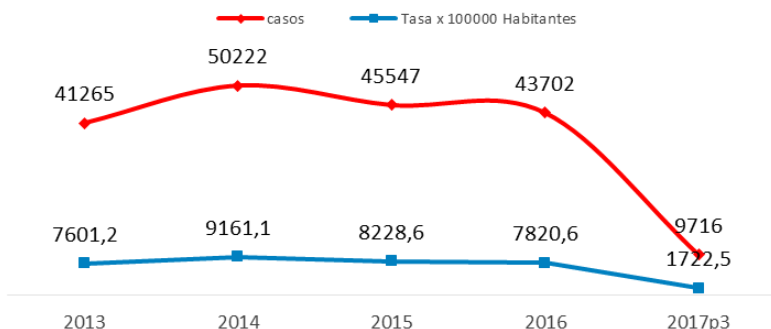
GRAFICA 37. INCIDENCIA EDA. 2016 - 2017 A SEMANA 12, IBAGUÉ, TOLIMA



Fuente: SIVIGILA.-SSM Ibagué, Tolima 2016-2017(CAIG)

Los casos de EDA evidencian un comportamiento fluctuante para el cuatrienio 2013-2016 presentando su mayor proporción de incidencia en el año 2014 con una tasa de 9161,1 casos por cada 100.000 habitantes con 50222 casos notificados. A tercer trimestre del año 2017 se registra una tasa de 1722,5 casos por 100.000 habitantes

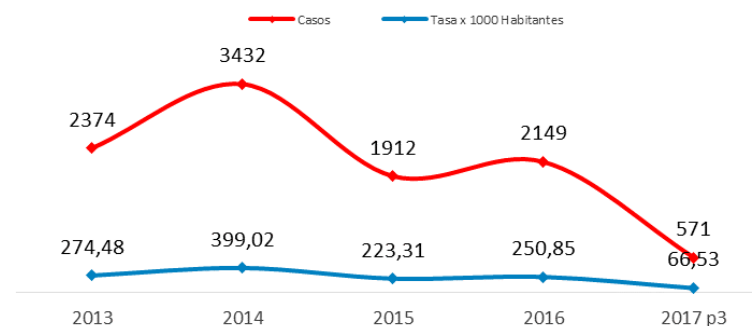
GRAFICA 38. PROPORCIÓN DE INCIDENCIA DE EDA. 2013 - 2017 A SEMANA 12, IBAGUÉ, TOLIMA



Fuente: SIVIGILA.-SSM Ibagué, Tolima 2013-2017(CAIG)

Con respecto al comportamiento de los casos notificados por EDA en menores de 1 año, se evidencia que para el cuatrienio el pico más alto en la proporción de incidencia se presentó en el año 2014 con una tasa de 399,02 casos por cada 100.000 menores de un año y 3432 casos reportados. Para los tres primeros periodos del año 2017 se registra una tasa de 66,53 casos por 100.000 menores de 1 año.

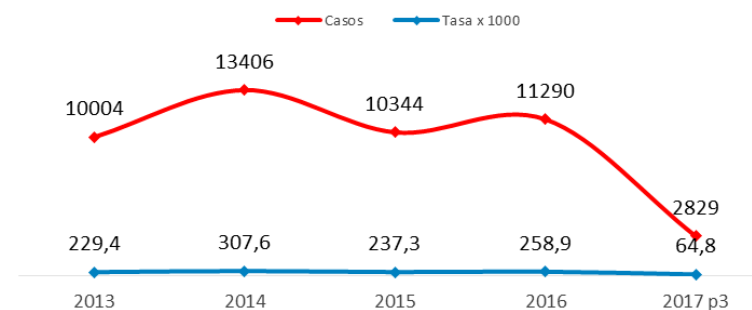
GRAFICA 39. PROPORCIÓN DE INCIDENCIA DE EDA EN MENORES DE 1 AÑO. 2013 - 2017 A SEMANA 12, IBAGUÉ, TOLIMA



Fuente: SIVIGILA.-SSM Ibagué, Tolima 2015-2017(CAIG)

La población menor de 5 años presento una tasa de 307,58 casos por cada 100.000 menores de 5 años para el año 2014 y una notificación de 13406 casos de EDA. Para el segundo trimestre del año se registra una tasa acumulada de 64,8 casos por 100.000 menores de 5 años.

GRAFICA 40. PROPORCIÓN DE INCIDENCIA DE EDA EN MENORES DE 5 AÑOS. 2013 - 2017 A SEMANA 12, IBAGUÉ, TOLIMA



Fuente: SIVIGILA.-SSM Ibagué, Tolima 2015-2017(CAIG)

4 INFECCIONES DE TRANSMISIÓN SEXUAL

- **VIH/SIDA/ Mortalidad por SIDA**

La pandemia por VIH/Sida ha generado numerosas pérdidas humanas, deterioro de la calidad de vida de millones de personas, consecuencias económicas negativas derivadas del incremento de los recursos necesarios para la atención en salud y de la incapacidad y muerte de miles de personas en edad productiva, que la sitúan como uno de los mayores desafíos para la humanidad.

En el periodo epidemiológico III de 2017, se notificaron al Sivigila 12 casos de VIH/Sida; al realizar la comparación al mismo periodo del año inmediatamente anterior se evidencia un aumento en el número de casos. A la fecha (Semana 1 a la 12), han ingresado al Sivigila 43 casos de VIH/SIDA.

GRAFICA 41. DISTRIBUCIÓN DE VIH/SIDA SEGÚN NOTIFICACIÓN POR SEMANA EPIDEMIOLÓGICA. 2016 - 2017 A SEMANA 12, IBAGUÉ, TOLIMA

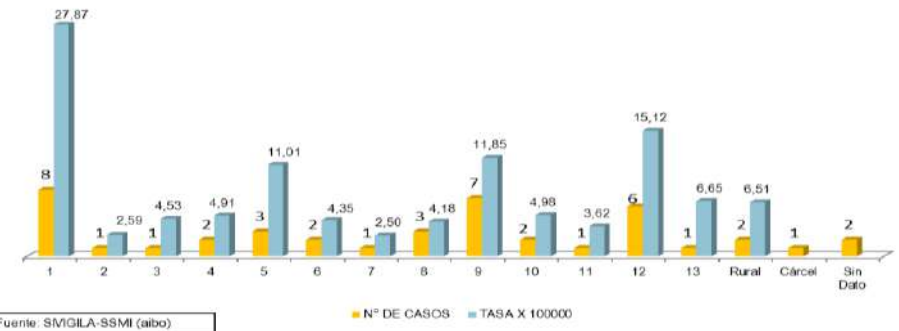


Fuente: SIVIGILA.-SSM Ibagué, Tolima 2016-2017(ALSO)

Según el número de casos y la incidencia acumulada de VIH/SIDA por comunas a semana 12 parcial, la comuna 1 con 8 casos presenta la mayor afectación por esta patología con 27,87 x 100000 habitantes; seguido de la comuna 12 que con 6

casos presenta una tasa x 100000 habitantes de 15,12. A semana 12 se ha presentado 1 caso en población carcelaria.

GRAFICA 42. PROPORCIÓN DE INCIDENCIA VIH/SIDA. SEGÚN COMUNA. 2017 A SEMANA 12, IBAGUÉ, TOLIMA



Fuente: SIVIGILA.-SSM Ibagué, Tolima 2017(ALSO)

De acuerdo al estadio clínico del paciente, del total de casos notificados a semana 12 el 77,7 % (35) corresponden al estadio VIH y el 17,7% (8) estadio SIDA. A la fecha Ibagué registra 2 casos de mortalidad por SIDA, pacientes femeninas con edades de 28 y 42 años y pertenecientes a la comuna 1.

TABLA. 27. NOTIFICACIÓN SEGÚN ESTADIO CLÍNICO. 2017 A SEMANA 12, IBAGUÉ, TOLIMA

Estadio Clínico	Casos	%
VIH	35	77,77
SIDA	8	17,77
Mortalidad por SIDA	2	4,44

Fuente: SIVIGILA.-SSM (aibo)

El 80 % de los casos de VIH/Sida y muerte por Sida se registraron en el sexo masculino; el 51,11 % pertenecen al régimen contributivo; el 28,89 % fueron registrados en el grupo de edad entre 20 y 24 años.

TABLA 28. COMPORTAMIENTO DEMOGRÁFICO Y SOCIAL DE LOS CASOS DE VIH/SIDA Y MORTALIDAD POR SIDA, IBAGUÉ, TOLIMA 2017*SE 1-12 PARCIAL

Variable	Categoría	Casos	%
Sexo	Femenino	9	20,00
	Masculino	36	80,00
Tipo de Régimen	Contributivo	23	51,11
	Subsidiado	18	40,00
	No asegurado	1	2,22
	Especial	2	4,44
	Excepción	1	2,22
	Indeterminado	0	0,00
	Grupo de Edad	1 a 4	1
15 a 19		2	4,44
20 a 24		13	28,89
25 a 29		6	13,33
30 a 34		4	8,89
35 a 39		7	15,56
40 a 44		2	4,44
45 a 49		3	6,67
50 a 54		4	8,89
55 a 59		2	4,44
60 a 64		1	2,22
65 y más años		0	0,00

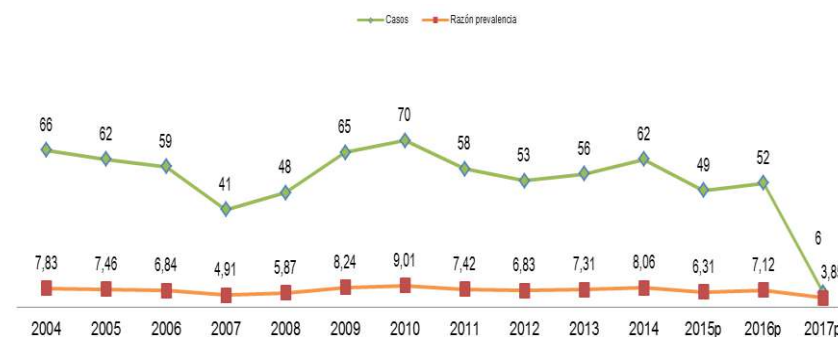
Fuente: SIVIGILA-SSMI (aibo)

• **Sífilis Gestacional (SG)**

La sífilis es una enfermedad infecciosa de transmisión sexual, que puede ser adquirida durante la gestación y transmitida al feto, por esta razón se hace importante la identificación de los factores de riesgo durante el control prenatal y la tamización de las gestantes para realizar un diagnóstico y un tratamiento adecuado y oportuno, evitando la transmisión perinatal de la enfermedad.

La razón de prevalencia de sífilis gestacional en el municipio de Ibagué ha presentado un comportamiento fluctuante en los últimos años, para el año 2017 a semana 12 parcial la razón de prevalencia es de 3,85 x 1.000 nacidos vivos (dato preliminar).

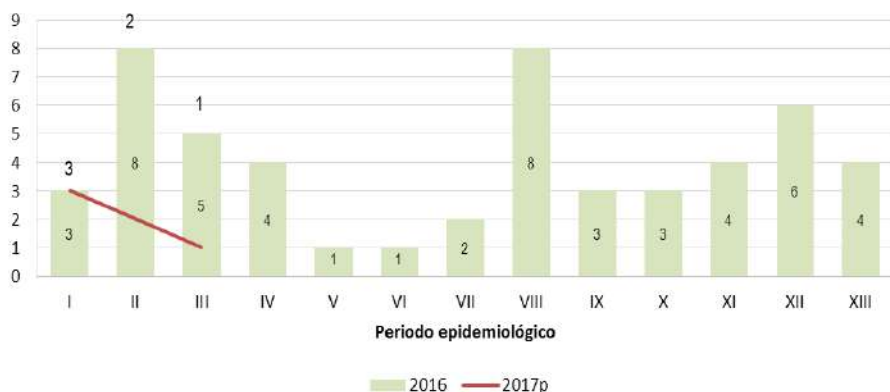
GRAFICA 43. RAZÓN DE PREVALENCIA DE SÍFILIS GESTACIONAL X 1.000 NACIDOS VIVOS. 2004 A 2017 A SEMANA 12, IBAGUÉ, TOLIMA



Fuente: SIVIGILA.-SSM Ibagué, Tolima 2010-2017(HLPTH)

En el año 2017 en las semanas epidemiológica 9-12 se notificó 1 caso de SG con residencia en el municipio de Ibagué, para un total de 6 casos al periodo III (semana 1-12), un número inferior de casos en relación al mismo periodo epidemiológico del 2016.

GRAFICA 44. DISTRIBUCIÓN DE CASOS DE SÍFILIS GESTACIONAL SEGÚN NOTIFICACIÓN POR PERIODO EPIDEMIOLÓGICO. 2016 VS 2017 A SEMANA 12, IBAGUÉ, TOLIMA



Fuente: SIVIGILA.-SSM Ibagué, Tolima 2016-2017(HLPHTH)

De los 6 casos de sífilis gestacional notificados a semana 12, 5 de los casos corresponden a gestantes que residen en las comunas 1, 3, 6, 8 y 10 (83,3%) y el otro caso a una gestante habitante de la calle (16,7%).

TABLA 29. DISTRIBUCIÓN PORCENTUAL DE SÍFILIS GESTACIONAL POR COMUNA DE RESIDENCIA, 2017 A SEMANA 12, IBAGUÉ, TOLIMA

Comuna	Casos	%
Comuna 1	1	16,7
Comuna 2	0	0,0
Comuna 3	1	16,7
Comuna 4	0	0,0
Comuna 5	0	0,0
Comuna 6	1	16,7
Comuna 7	0	0,0
Comuna 8	1	16,7
Comuna 9	0	0,0
Comuna 10	1	16,7
Comuna 11	0	0,0
Comuna 12	0	0,0
Comuna 13	0	0,0
Sin información	1	16,7
Ibagué	6	100,0

Fuente: SIVIGILA SSMI - (Ihpth)

El 100% de los casos de SG se presentaron en gestantes que residen en el área urbana del municipio de Ibagué, según el régimen de afiliación el 33,3% (2) de las gestantes se encuentran afiliadas al régimen contributivo, el 33,3% (2) al régimen subsidiado, el porcentaje restante a gestantes perteneciente a otros regímenes; en relación a la edad de la madre los casos se presentaron en gestantes con edades entre 15-19 años, 20-24 años y 30-34 años con el 33,3% (2) cada uno.

TABLA 30. COMPORTAMIENTO DEMOGRÁFICO DE LA SÍFILIS GESTACIONAL IBAGUÉ A SEMANA 12 (PERIODO III) DE 2017 PARCIAL

Variable	Categoría	Casos	%
Área de residencia	Urbana	6	100,0
	Rural	0	0,0
Edad de la madre	10-14	0	0,0
	15-19	2	33,3
	20-24	2	33,3
	25-29	0	0,0
	30-34	2	33,3
	35-39	0	0,0
	40 y más	0	0,0
Tipo de Aseguramiento	Contributivo	2	33,3
	Subsidiado	2	33,3
	No asegurado	1	16,7
	Especial	0	0,0
	Exepción	1	16,7
	Indeterminado	0	0,0

Fuente: SIVIGILA SSMI (Ihpth)

- **Sífilis congénita(SC)**

La sífilis congénita es una enfermedad 100% prevenible, y está directamente relacionada con la prestación de servicios de salud, La proporción de incidencia de sífilis congénita en el municipio de Ibagué ha presentado un comportamiento

fluctuante, a partir del año 2011 se observa una tendencia hacia la disminución, sin embargo muy lejos de alcanzar la meta nacional que es de 0,5 casos de sífilis congénita x 1.000 nacidos vivos; en los 2009 y 2010 se presentó la incidencia más alta de esta infección con 4,56 y 4,51 casos x 1.000 nacidos vivos.

Los casos de sífilis congénita se presentaron en las comunas 1, 2 y 6 con el 33,3% cada una.

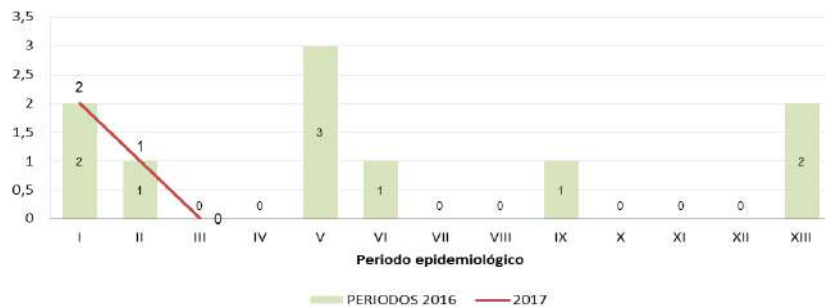
GRAFICA 45. PROPORCIÓN DE INCIDENCIA DE SÍFILIS CONGÉNITA X 1.000 NACIDOS VIVOS. 2003 A 2017 A SEMANA 12 IBAGUÉ, TOLIMA



Fuente: SIVIGILA.-SSM Ibagué, Tolima 2003-2017(HLPTH)

En el periodo III comprendido por las semanas epidemiológicas 9-12 no se notificaron casos de SC, para un total de 3 casos a periodo 3 (semana 1 – 12) presentando un comportamiento en la notificación igual al del año 2016.

GRAFICA 46. DISTRIBUCIÓN DE CASOS DE SÍFILIS CONGÉNITA SEGÚN NOTIFICACIÓN POR PERIODO EPIDEMIOLÓGICO. 2016 VS 2017 A SEMANA 12, IBAGUÉ, TOLIMA



Fuente: SIVIGILA.-SSM Ibagué, Tolima 2016-2017(HLPTH)

TABLA 31. DISTRIBUCIÓN PORCENTUAL DE LOS CASOS DE SÍFILIS CONGÉNITA POR COMUNA

IBAGUÉ 2017 A SEMANA 12 (PERIODO III) PARCIAL

Comuna	Casos	%
Comuna 1	1	33,3
Comuna 2	1	33,3
Comuna 3	0	0,0
Comuna 4	0	0,0
Comuna 5	0	0,0
Comuna 6	1	33,3
Comuna 7	0	0,0
Comuna 8	0	0,0
Comuna 9	0	0,0
Comuna 10	0	0,0
Comuna 11	0	0,0
Comuna 12	0	0,0
Comuna 13	0	0,0
Sin información	0	0,0
Ibagué	3	100,0

Fuente: SIVIGILA SSMI

Los casos de SC se presentaron en el 100% de los casos en gestantes que residen en el área urbana del municipio, el 66,7% de los casos se presentó en gestantes afiliadas al régimen subsidiado y el 33,3% restante a gestantes afiliadas al régimen contributivo.

TABLA 32. COMPORTAMIENTO DEMOGRÁFICO DE LA SÍFILIS CONGÉNITA

IBAGUÉ A SEMANA 12 (PERIODO III) DE 2017 PARCIAL

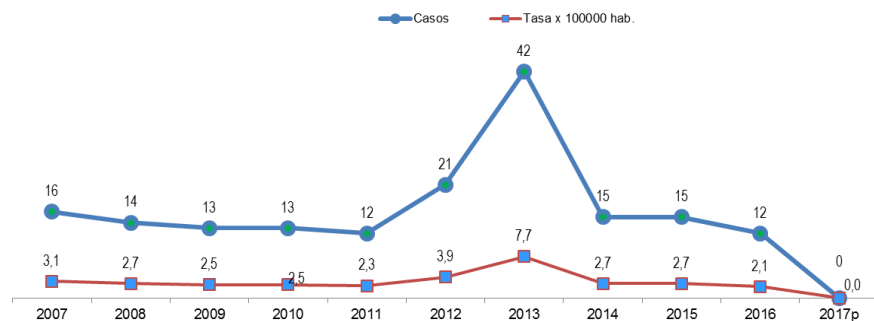
Variable	Categoría	Casos	%
Area de residencia	Urbana	3	100,0
	Rural	0	0,0
Tipo de Aseguramiento	Contributivo	1	33,3
	Subsidiado	2	66,7
	No asegurado	0	0,0
	Especial	0	0,0
	Exepción	0	0,0
	Indeterminado	0	0,0

Fuente: SIVIGILA SSMI (lhpth)

- **Hepatitis B (HB)**

A semana epidemiológica 12 (periodo III) no se han notificado al sistema de vigilancia SIVIGILA casos de hepatitis B pertenecientes al municipio de Ibagué.

GRAFICA 47. TASA DE INCIDENCIA DE HEPATITIS B X 100.000 HABITANTES. 2003 A 2017 A SEMANA 12, IBAGUÉ, TOLIMA



Fuente: SIVIGILA.-SSM Ibagué, Tolima 2017(HLPTH)

- **Hepatitis B (HC)**

En el año 2016 se notificaron 2 casos de hepatitis C en el municipio de Ibagué para una tasa de incidencia de 0,36 x 100.000 habitantes; en el periodo III se notificó un caso de mortalidad por probable causa básica Hepatitis C, para una incidencia de 0,18 x 100.000 parcial hasta definición de causa por unidad de análisis.

El caso corresponde a una persona de sexo masculino de 59 años de edad, residente en el área rural del municipio y perteneciente al régimen contributivo.

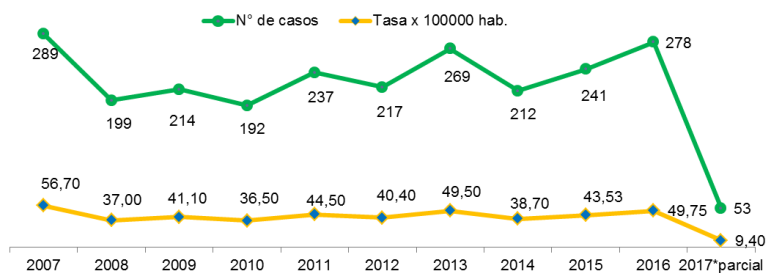
5. ENFERMEDADES POR MYCOBACTERIAS

- **Tuberculosis**

La tuberculosis es una enfermedad infecciosa crónica causada por el complejo Mycobacterium tuberculosis, el cual puede afectar cualquier órgano o tejido, sin embargo, la forma más común de la enfermedad es la Pulmonar, cuyo principal síntoma es la presencia de tos con expectoración mucoide o mucopurulenta por más de 15 días, denominándose a la persona que presente esta condición como sintomático respiratorio; esta tos puede estar acompañada por otros signos y síntomas como hemoptisis, fiebre, sudoración nocturna, malestar general, dolor torácico, astenia, anorexia y pérdida de peso

A semana 12 (Incidencia acumulada), Ibagué registró una proporción de incidencia de 9,40 x 100000 habitantes Correspondiente a 53 casos.

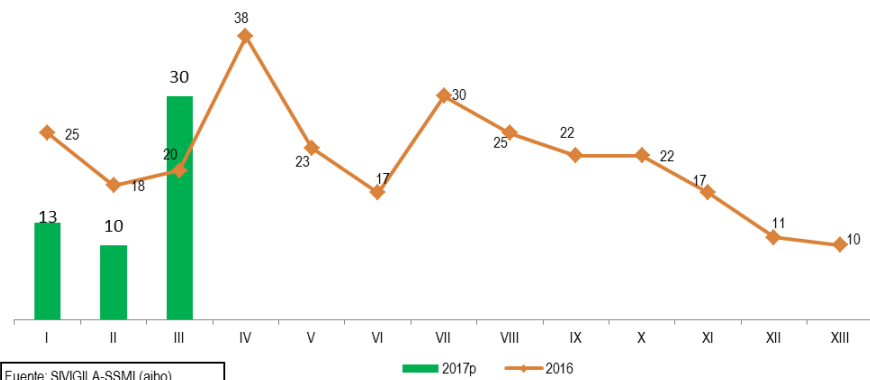
GRAFICA 48. TASA DE INCIDENCIA DE TUBERCULOSIS EN TODAS SUS FORMAS. 2007 A 2017 A SEMANA 12, IBAGUÉ, TOLIMA



Fuente: SIVIGILA.-SSM Ibagué, Tolima 2007-2017(AIBO)

45 casos (84,96 %) pertenecen a la forma pulmonar y 8 (15,09%) a formas extra pulmonares; a periodo III (semana 9 a la 12) ingresaron al Sivigila 30 casos de tuberculosis en todas sus formas, en el mismo periodo de 2016 se notificaron 20 casos.

GRAFICA 49. CASOS DE TUBERCULOSIS EN TODAS SUS FORMAS SEGÚN NOTIFICACIÓN POR PERIODO EPIDEMIOLOGICA. 2016 - 2017 A SEMANA 12, IBAGUÉ, TOLIMA

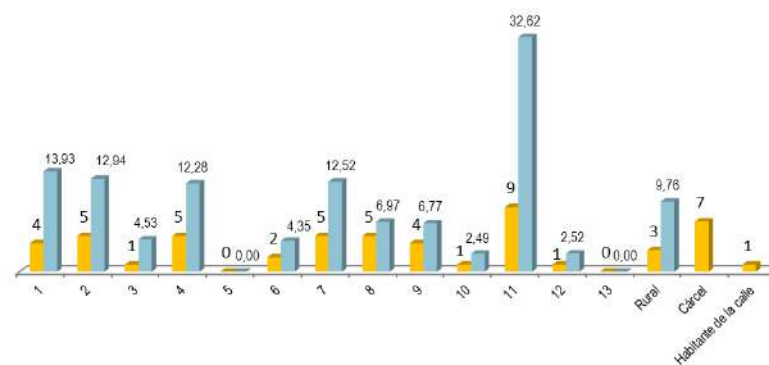


Fuente: SIVIGILA.-SSM (aibo)

Fuente: SIVIGILA.-SSM Ibagué, Tolima 2016-2017(AIBO)

Según el número de casos y la incidencia acumulada de Tuberculosis a semana 12 parcial, la comuna 11 con 9 casos presenta la mayor afectación por esta patología con 32,62 x 100000 habitantes; seguido de la comuna 1 que con 4 casos presenta una tasa x 100000 habitantes de 13,93. Llama la atención que en la población carcelaria a semana 12 se han presentado 7 casos.

GRAFICA 50. TASA DE INCIDENCIA TUBERCULOSIS EN TODAS SUS FORMAS POR COMUNA DE RESIDENCIA, 2017 A SEMANA 12, IBAGUÉ, TOLIMA



Fuente: SIVIGILA.-SSM (aibo)

Fuente: SIVIGILA.-SSM Ibagué, Tolima 2016-2017(AIBO)

De acuerdo con la distribución, por tipo de caso, 42 (el 79,24 %) confirmados por laboratorio, 11 (el 20,75 %) por clínica.

TABLA 33. NOTIFICACIÓN DE TUBERCULOSIS TODAS LAS FORMAS POR TIPO DE CASO, IBAGUÉ, TOLIMA SEMANAS EPIDEMIOLÓGICAS 01-12, 2017

Tipo de Caso	Tuberculosis Pulmonar	Tuberculosis extrapulmonar	Total	%
Confirmado por laboratorio	38	4	42	79,24
Confirmado por Clínica	7	4	11	20,75
Total	45	8	53	100%

Fuente: SIVIGILA.-SSM (aibo)

Hasta la semana epidemiológica 12 de 2017, ingresaron 50 casos nuevos (el 94,3 %), 2 casos Tras fracaso (3,7%) y 1 caso previamente tratado (el 1,8 %).

El 71,70 % de los casos de tuberculosis se registró en el sexo masculino; el 18,87 % se registraron en el grupo de 65 y más años, el 41,51% pertenecen al régimen subsidiado;

TABLA 34. TUBERCULOSIS TODAS LAS FORMAS POR CLASIFICACIÓN DE CASO, IBAGUÉ, TOLIMA SEMANAS EPIDEMIOLÓGICAS 01-12, 2017

Clasificación del caso	Tuberculosis Pulmonar	Tuberculosis extrapulmonar	Total	%
Nuevo	42	8	50	94,33
Tras Fracaso	2	0	2	3,77
Previamente Tratados	1	0	1	1,89
Total	45	8	53	100

Fuente: SIVIGILA-SSMI (aiibo)

La localización anatómica de los casos de tuberculosis extra pulmonar con más casos fue la pleural con 6 casos (75 %).

TABLA 35. TUBERCULOSIS EXTRA PULMONAR POR LOCALIZACIÓN ANATÓMICA, IBAGUÉ, TOLIMA SEMANAS EPIDEMIOLÓGICAS 01-12, 2017

Localización anatómica	Casos	%
Pleural	6	94,33
Ganglionar	1	3,77
Otro	1	1,89
Total	8	100

Fuente: SIVIGILA-SSMI (aiibo)

TABLA 36. COMPORTAMIENTO DEMOGRÁFICO Y SOCIAL DE LOS CASOS DE TUBERCULOSIS, IBAGUÉ, TOLIMA 2017*SE 1-12 PARCIAL

Variable	Categoría	Casos	%
Sexo	Femenino	15	28,30
	Masculino	38	71,70
Tipo de Régimen	Contributivo	15	28,30
	Subsidiado	22	41,51
	No asegurado	9	16,98
	Especial	7	13,21
	Excepción	0	0,00
	Indeterminado	0	0,00
Grupo de Edad	15 a 19	1	1,89
	20 a 24	8	15,09
	25 a 29	6	11,32
	30 a 34	3	5,66
	35 a 39	5	9,43
	40 a 44	5	9,43
	45 a 49	5	9,43
	50 a 54	5	9,43
	55 a 59	2	3,77
	60 a 64	3	5,66
65 y más años	10	18,87	

Fuente: SIVIGILA-SSMI (aiibo)

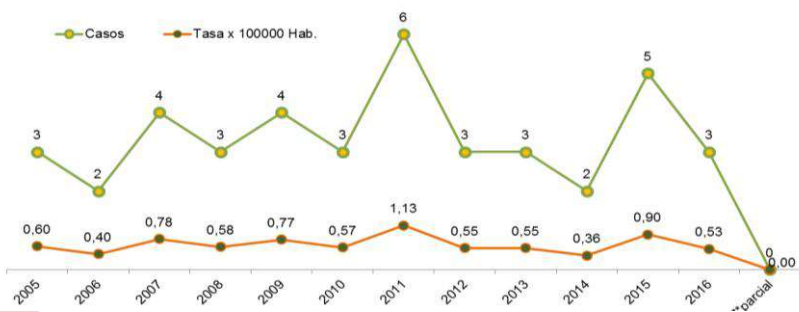
- **Lepra**

La lepra es una enfermedad que ha enmarcado un concepto social de discriminación y estigmatización a las personas que la padecen. Está influenciada a factores psicológicos y económicos, generando rechazo y olvido a esta población vulnerable. A pesar de su trascendencia a lo largo del tiempo, se han propuesto metas para alcanzar la eliminación de esta enfermedad. Es de gran importancia en salud pública, comprender la epidemiología de esta enfermedad, que permita orientar acciones tendientes a la reducción de la carga de la enfermedad, por lo cual se implementa el plan estratégico mundial, cuya intención es reducir la tasa mundial de los casos nuevos con grado 2 de discapacidad por cada 100 000 habitantes.

La lepra es una enfermedad infecciosa crónica, granulomatosa, producida por un bacilo ácido alcohol resistente (BAAR), conocido como bacilo de Hansen, que afecta principalmente los nervios periféricos y la piel.

A semana 12, el municipio de Ibagué no ha reportado casos de Lepra. De acuerdo al comportamiento histórico de la enfermedad, la lepra ha mostrado un comportamiento regular desde el 2007 al 2016, siendo el 2011, el año con mayor tasa de detección.

GRAFICA 51. TASA DE DETECCIÓN DE CASOS NUEVOS DE LEPRAS. 2005 - 2017 A SEMANA 12, IBAGUÉ, TOLIMA



Fuente: SIVIGILA-SSMI (aibo)

6. ENFERMEDADES POR ZONOSIS

- **Accidente Ofídico**

Para las 4 semanas epidemiológicas correspondientes al tercer periodo de 2017 se notificó al SIVIGILA 1 caso de accidente ofídico; no se notificaron caso de Mortalidad asociadas al evento.

Comportamiento de Accidente Ofídico – periodo 3 de 2017

Los casos de Accidente ofídico evidencian un comportamiento fluctuante para el cuatrienio 2013-2016 presentando su mayor proporción de incidencia en el año 2014 con una tasa de 2,6 casos por cada 100.000 habitantes con 14 casos notificados. El tercer periodo del año 2017 cierra con una tasa de 0,53 casos por 100.000 habitantes.

GRAFICA 52. PROPORCIÓN DE INCIDENCIA ACCIDENTE OFÍDICO. 2013 A 2017 A SEMANA 12, IBAGUÉ, TOLIMA

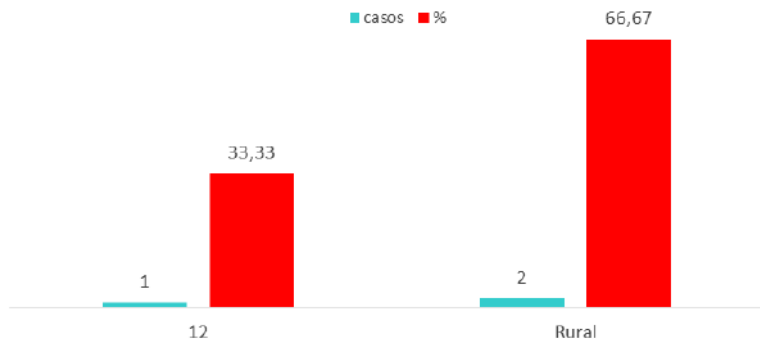


Fuente: SIVIGILA.-SSM Ibagué, Tolima 2013-2017(CAIG)

Respecto de la notificación por comunas la mayor proporción de accidente ofídico se presentó en el sector rural con 2 casos acumulados para el tercer periodo que

equivalen a un 66,67%, seguido de la comunas 12 que presentó proporción de 33,33% con 1 caso.

GRAFICA 53. PROPORCIÓN DE ACCIDENTE OFÍDICO SEGÚN COMUNA. 2017 A SEMANA 12, IBAGUÉ, TOLIMA



Fuente: SIVIGILA.-SSM Ibagué, Tolima 2013-2017(CAIG)

A corte de Tercer periodo de 2017 se presentaron 2 casos de accidente ofídico en las mujeres con una proporción de 66,6%; según el tipo de seguridad social 2 de los casos reportados pertenecen al régimen subsidiado.

TABLA 37. PROPORCIÓN DE ACCIDENTE OFÍDICO SEGÚN ALGUNOS DETERMINANTES DEMOGRÁFICOS Y SOCIALES.2017 A SEMANA 12, IBAGUÉ, TOLIMA

Edad	Sexo	Tipo de SS	Casos	%
12	Femenino	No asegurado	1	33,3
41	Femenino	Subsidiado	1	33,3
57	Masculino	Subsidiado	1	33,3
Total General			3	100,0

Fuente: SIVIGILA.-SSM Ibagué, Tolima 2013-2017(CAIG)

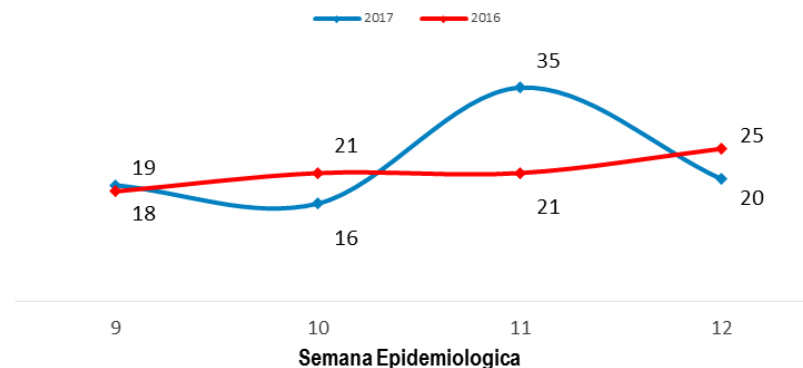
• Vigilancia Integrada de la Rabia Humana

Para las 4 semanas epidemiológicas correspondientes al Tercer periodo de 2017 se notificaron al SIVIGILA 90 casos de exposición a APTR; no se notificaron caso de Mortalidad por rabia.

○ Comportamiento de las Exposiciones a APTR – periodo 3 de 2017

Para el periodo epidemiológico 3 de 2017 se evidencia un aumento en los casos notificados de agresiones por APTR con respecto al 2016 pasando de 85 a 90 casos que equivalen a un aumento de 5.55%.

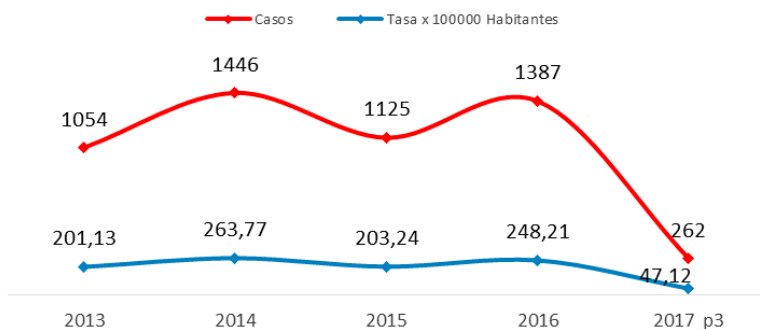
GRAFICA 54. INCIDENCIA DE AGRESIONES POR APTR. 2016-2017 A SEMANA 12, IBAGUÉ, TOLIMA



Fuente: SIVIGILA.-SSM Ibagué, Tolima 2016-2017(CAIG)

Las exposiciones a APTR evidencian un comportamiento fluctuante para el cuatrienio 2013-2016 presentando su mayor proporción de incidencia en el año 2014 con una tasa de 263,77 casos por cada 100.000 habitantes con 1446 casos notificados. El año 2017 presenta una tasa parcial para el tercer periodo de 47,12 casos de agresiones de APTR por 100.000 habitantes.

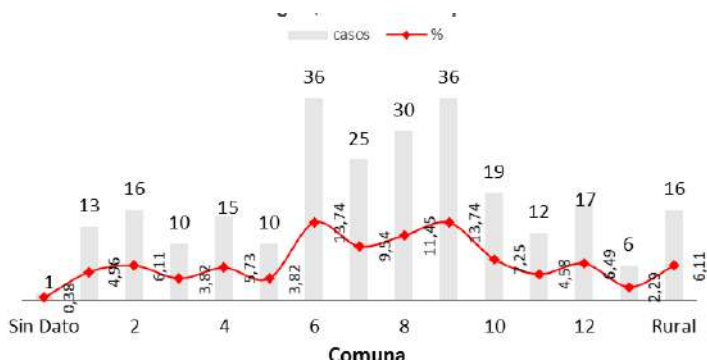
GRAFICA 55. PROPORCIÓN DE INCIDENCIA DE AGRESIONES POR APTR. 2013 A 2017 A SEMANA 12, IBAGUÉ, TOLIMA



Fuente: SIVIGILA.-SSM Ibagué, Tolima 2013-2017(CAIG)

Respecto de la notificación por comunas la mayor proporción de agresiones por APTR se presentó en las comunas 6 y 9 con 36 casos acumulados para el tercer periodo que equivalen a un 13,74%, seguido de las comunas 8 y 7 que presentaron proporción de 11,46% y 9,54% respectivamente.

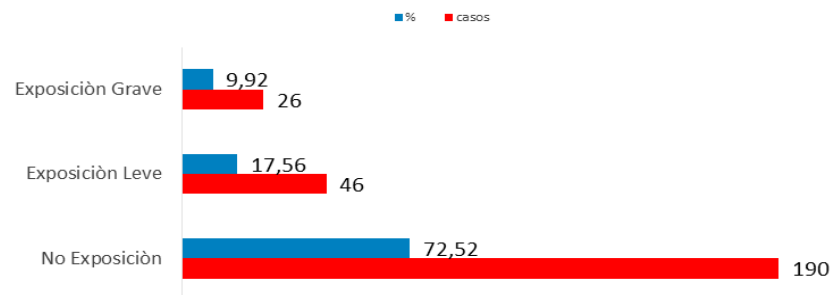
GRAFICA 56. DISTRIBUCIÓN POR COMUNA DE AGRESIONES POR APTR. 2017 A SEMANA 12, IBAGUÉ, TOLIMA



Fuente: SIVIGILA.-SSM Ibagué, Tolima 2017(CAIG)

Con respecto al tipo de exposición frente a la agresión de APTR, el 9,92% de los 262 casos notificados hasta el tercer periodo se clasificaron como exposición grave, a los cuales se les autorizó el tratamiento con suero y esquema de vacunación antirrábico. A 190 de los 262 casos notificados (acumulados) se les realizó seguimiento con observación del animal por clasificarse como no exposiciones.

GRAFICA 57. PROPORCIÓN DE AGRESIONES POR APTR SEGÚN TIPO DE EXPOSICIÓN. 2017 A SEMANA 12, IBAGUÉ, TOLIMA



Fuente: SIVIGILA.-SSM Ibagué, Tolima 2017(CAIG)

A corte de Tercer periodo de 2017 hubo una igualdad entre hombres y mujeres con respecto a las exposiciones a APTR; según el tipo de seguridad social 141 de los casos reportados pertenecen al régimen contributivo y 78 casos al régimen subsidiado. El grupo de edad de 6 a 10 años presentó la mayor proporción de agresiones de APTR con un 14,12% y 37 casos.

TABLA 38. PROPORCIÓN DE AGRESIONES POR APTR SEGÚN ALGUNOS DETERMINANTES DEMOGRÁFICOS Y SOCIALES, 2017 A SEMANA 12, IBAGUÉ, TOLIMA

SEXO	TIPO DE SS	CASOS	%
Mujeres	Contributivo	68	25,95
	Especial	10	3,82
	Indeterminado	1	0,38
	No afiliado	8	3,05
	Excepcion	6	2,29
	Subsidiado	38	14,50
Total Mujeres		131	50,00
Hombres	Contributivo	73	27,86
	Especial	6	2,29
	Indeterminado	2	0,76
	No afiliado	6	2,29
	Excepcion	4	1,53
	Subsidiado	40	15,27
Total Hombres		131	50,00
Grupo de edad	1-5	35	13,36
	6-10	37	14,12
	11-15	25	9,54
	16-20	20	7,63
	21-25	30	11,45
	26-30	17	6,49
	31-35	15	5,73
	36-40	14	5,34
	41-45	13	4,96
	46-50	11	4,20
	51-55	8	3,05
	56-60	9	3,44
	61-65	7	2,67
	66-70	5	1,91
71-75	5	1,91	
76-80	6	2,29	
81-85	5	1,91	

Fuente: SIVIGILA.-SSM Ibagué, Tolima 2017(CAIG)

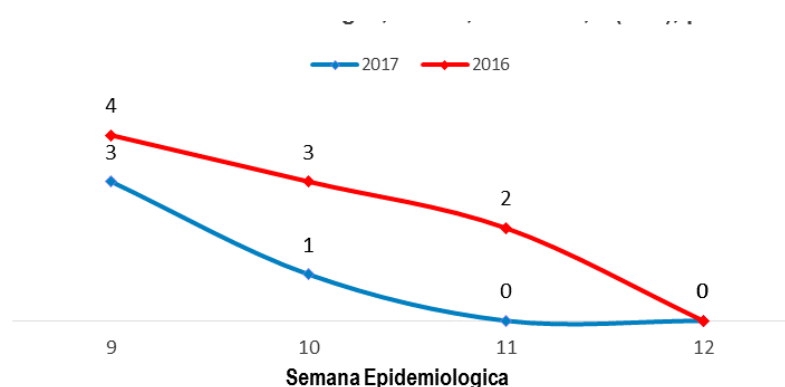
- **Leptospirosis**

Para las 4 semanas epidemiológicas correspondientes al tercer periodo de 2017 se notificaron al SIVIGILA 4 casos sospechosos de leptospirosis; no se notificaron caso de Mortalidad asociadas al evento.

- **Comportamiento de la Leptospirosis – periodo 3 de 2017**

Para el periodo epidemiológico 3 de 2017 se evidencia una disminución en los casos notificados sospechos de leptospirosis con respecto al 2016 pasando de 9 a 4 casos que equivalen a una disminución en la proporción de 55,55%

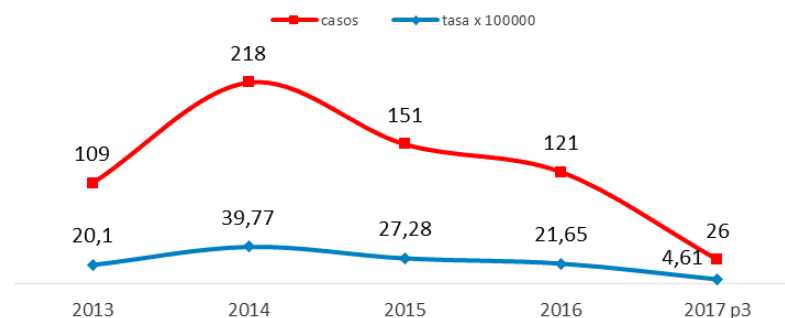
GRAFICA 58. INCIDENCIA DE CASOS DE LEPTOSPIROSIS SOSPECHOSOS Y CONFIRMADOS. 2016-2017 A SEMANA 12, IBAGUÉ, TOLIMA



Fuente: SIVIGILA.-SSM Ibagué, Tolima 2017(CAIG)

Los casos de leptospirosis evidencian un comportamiento fluctuante para el cuatrienio 2013-2016 presentando su mayor proporción de incidencia en el año 2014 con una tasa de 39,77 casos por cada 100.000 habitantes con 218 casos notificados. El año 2017 registra hasta el tercer periodo una tasa de 4,61 casos sospechosos de leptospirosis por 100.000 habitantes

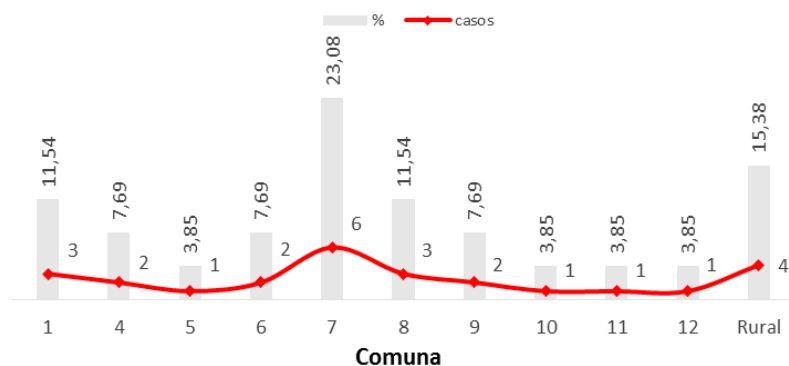
GRAFICA 59. PROPORCIÓN DE INCIDENCIA DE LEPTOSPIROSIS. 2013 A 2017 A SEMANA 12, IBAGUÉ, TOLIMA



Fuente: SIVIGILA.-SSM Ibagué, Tolima 2013-2017(CAIG)

Respecto de la notificación por comunas la mayor proporción de casos de leptospirosis se presentaron en las comuna 7 (6 casos) y una proporción de 23,08, seguida del sector rural con 4 casos notificados que equivalen a un 15,38 % de la notificación en el tercer periodo de 2017.

GRAFICA 60. PROPORCIÓN DE CASOS SOSPECHOSOS DE LEPTOSPIRA POR COMUNA. 2017 A SEMANA 12, IBAGUÉ, TOLIMA



Fuente: SIVIGILA.-SSM Ibagué, Tolima 2017(CAIG)

Fueron los hombres quienes a corte de tercer periodo de 2017 reportaron más casos de leptospirosis, con un 80,77% de la notificación total y 21 casos reportados; según el tipo de seguridad social 17 de los casos reportados pertenecen al régimen contributivo y 2 de los casos no se encontraban afiliados a ningún régimen. Los grupos de edad que más casos presentaron el evento fueron los de 16 a 19 años y los de 31 a 35 años con 5 casos y un porcentaje de 19,23%

TABLA 39. PROPORCIÓN DE CASOS POR LEPTOSPIRA SEGÚN ALGUNOS DETERMINANTES DEMOGRÁFICOS Y SOCIALES, 2017 A SEMANA 12, IBAGUÉ, TOLIMA

Sexo	Tipo de SS	Casos	%
Femenino	Contributivo	3	11,54
	Subsidiado	2	7,69
Total Femenino		5	19,23
Masculino	Contributivo	14	53,85
	Especial	4	15,38
	No asegurado	2	7,69
	Subsidiado	1	3,85
Total Masculino		21	80,77
Total general		26	100,00
Edad (años)			
	1-5	1	3,85
	16-20	5	19,23
	21-25	2	7,69
	26-30	1	3,85
Grupos de Edad (años)			
	31-35	5	19,23
	36-40	4	15,38
	41-45	1	3,85
	46-50	2	7,69
	51-55	2	7,69
	56-60	1	3,85
	71-75	2	7,69

Fuente: SIVIGILA.-SSM Ibagué, Tolima 2017(CAIG)

GRUPO ENFERMEDADES NO TRANSMISIBLES

1. ENFERMEDADES CRÓNICAS

- **Enfermedades huérfanas y raras**

El evento no presenta comportamiento histórico ya que se encuentra en vigilancia a partir del año 2016. Para el periodo 3 del 2017 ingresaron 2 casos al sistema de vigilancia epidemiológica.

La incidencia acumulada a semana epidemiológica 12 parcial se han reportado 4 casos, diagnosticados así: uno con Parálisis no especificada, uno como Síndrome de Guillan Barré, uno con Enfermedad de las neuronas motoras patrón Madras y uno con Osteogenesis imperfecta para una tasa de incidencia de 0,71 x cada 100000 habitantes, procedentes de la comuna 4, 6 y los otros dos casos no registran dirección (notificados por otro departamento).

De acuerdo al comportamiento demográfico y social de los casos de Enfermedades Huérfanas en el municipio de Ibagué a semana 12 de 2017 parcial, los casos se presentaron 1 en un hombre y un caso en una mujer con edades de 69 y 36 años respectivamente.

TABLA 40. COMPORTAMIENTO DEMOGRÁFICO Y SOCIAL DE LOS CASOS DE ENFERMEDADES HUÉRFANAS Y RARAS, IBAGUÉ, TOLIMA 2017*SE 1-12 PARCIAL

Variable	Categoría	Casos	%
Sexo	Femenino	3	75
	Masculino	1	25
Tipo de Régimen	Contributivo	2	50
	Subsidiado	1	25
	No asegurado	1	25
	Especial	0	0

Excepción	0	0
Indeterminado	0	0
5 a 9	1	25
10 a 14	0	0
15 a 19	0	0
20 a 24	0	0
25 a 29	0	0
30 a 34	1	25
Grupo de Edad		
35 a 39	1	25
40 a 44	0	0
45 a 49	0	0
50 a 54	0	0
55 a 59	0	0
60 a 64	0	0
65 y más años	1	25

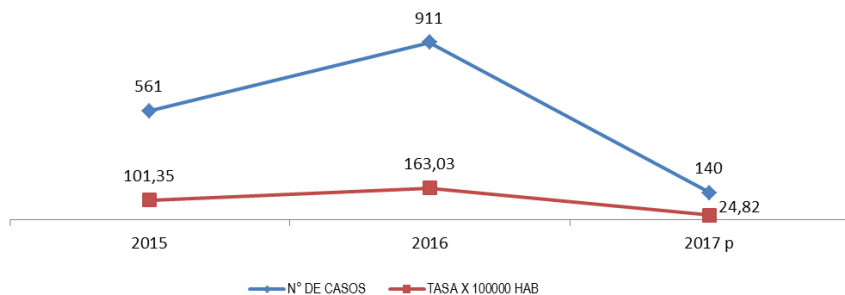
Fuente: SIVIGILA.-SSM Ibagué, Tolima 2017(ALSO)

- **Hipertensión Arterial (HTA)**

El municipio de Ibagué registró que por cada 100.000 habitantes se presentaron 12,23 personas con nuevo diagnóstico de esta enfermedad (69 casos). Para un total de casos acumulados de la semana 1 a la 12 de 140 casos para una tasa de incidencia acumulada de 24,82 x cada 100000 habitantes residentes en el municipio de Ibagué.

De acuerdo al comportamiento de la HTA evidencia un aumento a partir del año 2016 pasando de una tasa de 101,35 a 163,03 por cada 100000 habitantes.

GRAFICA 61. TASA DE INCIDENCIA DE HTA. 2015 A 2017 A SEMANA 12, IBAGUÉ, TOLIMA



Fuente: SIVIGILA.-SSM Ibagué, Tolima 2015-2017(AIBO)

A periodo epidemiológico 3 (Semana 9 a la 12) parcial de 2017 se han notificado 69 casos de HTA, un número menor en comparación con el mismo periodo epidemiológico del año 2016.

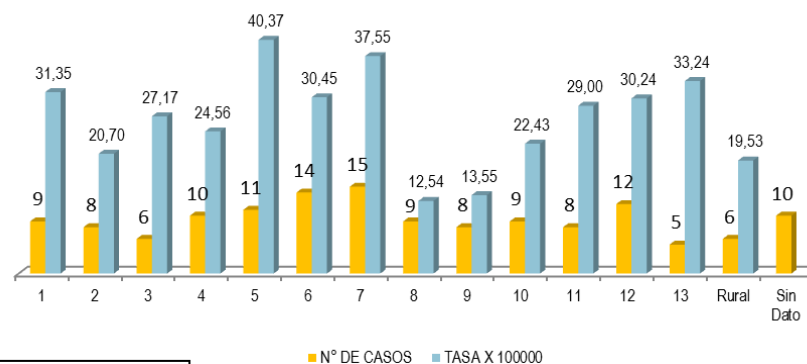
GRAFICA 62. DISTRIBUCIÓN DE CASOS DE HTA SEGÚN NOTIFICACIÓN POR PERIODO EPIDEMIOLÓGICO. 2016 - 2017 A SEMANA 12, IBAGUÉ, TOLIMA



Fuente: SIVIGILA.-SSM Ibagué, Tolima 2015-2017(AIBO)

Según el número de casos y la incidencia acumulada de la HTA por comuna a semana 12 parcial, la comuna 5 con 11 casos y una tasa de incidencia de 40,37 por cada 100.000 habitantes, presenta la mayor afectación por la patología; seguido de la comuna 7 con 15 casos y una tasa de incidencia de 37,55 por 100000 habitantes.

GRAFICA 63. TASA DE INCIDENCIA DE HTA SEGÚN COMUNA 2017 A SEMANA 12, IBAGUÉ, TOLIMA



Fuente: SIVIGILA.-SSM Ibagué, Tolima 2017(AIBO)

De acuerdo al comportamiento demográfico y social de los casos de HTA, en el municipio de Ibagué a semana 12 de 2017 parcial, el mayor número de casos se ha presentado en las mujeres con 87 lo que representa el 62,14% del total de casos, el 65% (91 casos) pertenecen al régimen contributivo, afectando en su gran mayoría al grupo de edad entre los 65 y más años con el 45%.

TABLA 41. COMPORTAMIENTO DEMOGRÁFICO Y SOCIAL DE LOS CASOS DE HTA, IBAGUÉ, TOLIMA 2017*SE 1-12 PARCIAL

Variable	Categoría	Casos	%
Sexo	Femenino	87	62,14
	Masculino	53	37,86
Tipo de Régimen	Contributivo	91	65,00
	Subsidiado	42	30,00
	No asegurado	0	0,00
	Especial	0	0,00
	Excepción	7	5,00
	Indeterminado	0	0,00
Grupo de Edad	15 a 19	1	0,71
	20 a 24	0	0,00
	25 a 29	0	0,00

30 a 34	2	1,43
35 a 39	4	2,86
40 a 44	6	4,29
45 a 49	11	7,86
50 a 54	19	13,57
55 a 59	13	9,29
60 a 64	21	15,00
65 y más años	63	45,00

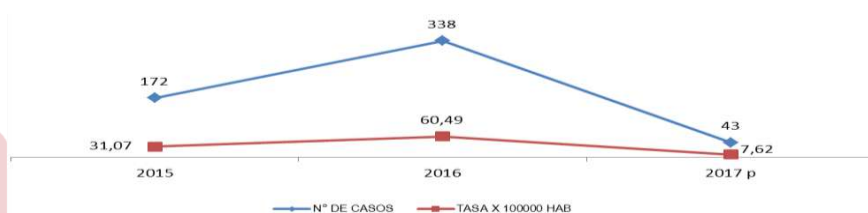
Fuente: SIVIGILA-SSMI (aibo)

• Diabetes Mellitus

La tasa de incidencia de Diabetes para 2017 al periodo 3 (Semana 9 a la 12) parcial el Municipio de Ibagué, registró que por cada 100.000 habitantes se presentaron 2,48 personas con nuevo diagnóstico de esta enfermedad (14 casos). Para un total de casos acumulados de la semana 1 a la 12 de 43 casos para una tasa de incidencia acumulada de 7,62 x cada 100000 habitantes residentes en el municipio de Ibagué.

El comportamiento de la Diabetes Mellitus evidencia un aumento a partir del año inmediatamente anterior pasando de una tasa de 31,07 a 60,49 por cada 100000 habitantes. Situación que trasluce un importante subregistro de información para el año 2015.

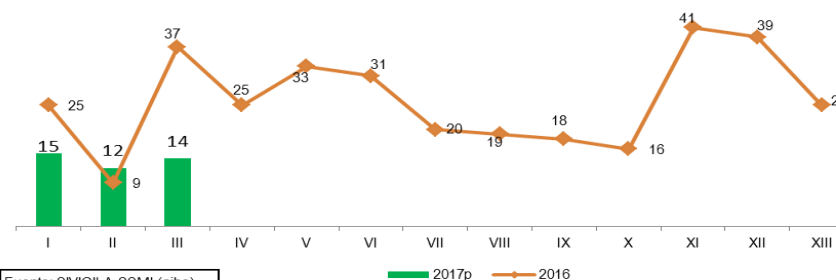
GRAFICA 64. TASA DE INCIDENCIA DE DIABETES MELLITUS. 2015 A 2017 A SEMANA 12, IBAGUÉ, TOLIMA



Fuente: SIVIGILA.-SSM Ibagué, Tolima 2015-2017(AIBO)

A periodo epidemiológico 3 (Semana 9 a la 12) parcial de 2017 se han notificado 14 casos de Diabetes Mellitus, un número menor en comparación con el mismo periodo epidemiológico del año 2016.

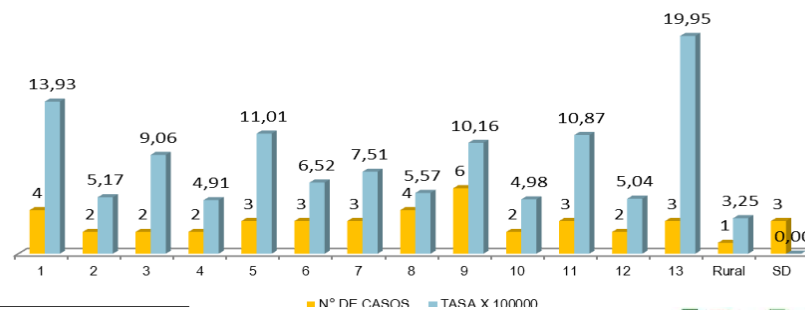
GRAFICA 65. DISTRIBUCIÓN DE CASOS DE DIABETES MELLITUS SEGÚN NOTIFICACIÓN POR PERIODO EPIDEMIOLÓGICO. 2016 - 2017 A SEMANA 12, IBAGUÉ, TOLIMA



Fuente: SIVIGILA.-SSM Ibagué, Tolima 2016-2017(AIBO)

Según el número de casos y la incidencia acumulada de la Diabetes Mellitus a semana 12 parcial por comunas, la comuna 13 con 3 casos y una tasa de incidencia de 19,95 por cada 100.000 habitantes, presenta la mayor afectación por la patología; seguido de la comuna 1 con 4 casos y una tasa de incidencia de 13,93 por 100000 habitantes.

GRAFICA 66. TASA DE INCIDENCIA DE DIABETES MELLITUS SEGÚN COMUNA 2017 A SEMANA 12, IBAGUÉ, TOLIMA



Fuente: SIVIGILA.-SSM Ibagué, Tolima 2017(AIBO)

De acuerdo al comportamiento demográfico y social de los casos de Diabetes Mellitus, en el municipio de Ibagué solo en el periodo 3 de 2017 parcial, el mayor número de casos se presentaron en las mujeres con 7 correspondiente al 58,33% del total de casos, el 83,33% (10) pertenecen al régimen contributivo, el grupo de edad de mayor afectación se encuentra entre los 65 y más años con 33.33% (5 casos).

A continuación se muestra el comportamiento de los casos acumulados desde la semana 1 a la 12.

TABLA 42. COMPORTAMIENTO DEMOGRÁFICO Y SOCIAL DE LOS CASOS DE DIABETES MELLITUS, IBAGUÉ, TOLIMA 2017*SE 1-12 PARCIAL

Variable	Categoría	Casos	%
Sexo	Femenino	21	48,84
	Masculino	22	51,16
Tipo de Régimen	Contributivo	21	48,84
	Subsidiado	12	27,91
	No asegurado	0	0,00
	Especial	0	0,00
	Excepción	10	23,26
	Indeterminado	0	0,00
Grupo de Edad	15 a 19	0	0,00
	20 a 24	0	0,00
	25 a 29	1	2,33
	30 a 34	0	0,00
	35 a 39	2	4,65
	40 a 44	4	9,30
	45 a 49	5	11,63
	50 a 54	4	9,30
	55 a 59	4	9,30
	60 a 64	9	20,93
65 y más años	14	32,56	

• Cáncer de Mama

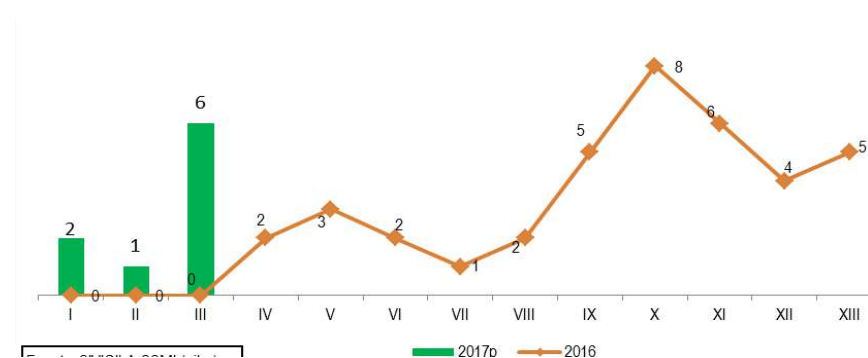
El cáncer de mama es una enfermedad de alto impacto en salud pública, ya que para el año 2014 esta patología se ubica en la sexta posición dentro de las principales causas de mortalidad general en las mujeres con una tasa bruta de 16.32 por 100.000 mujeres.

La tasa de incidencia de Cáncer de mama para 2017 al periodo 3 (Semana 9 a la 12) parcial fue de 1,06 x 100000 habitantes correspondientes a 6 casos residente en el municipio de Ibagué; para un total de casos acumulados de las semana 1 a la 12 de 9 casos para una tasa de incidencia acumulada de 1,59 x cada 100000 habitantes.

El evento no presenta comportamiento histórico ya que se encuentra en vigilancia a partir del año 2016 y que de acuerdo al municipio de residencia Ibagué registró 40 casos (año 2016) en total para una tasa de incidencia de 7,1 x cada 100000 habitantes.

A periodo epidemiológico 3 (Semana 9 a la 12) parcial de 2017 se ha notificado 6 casos de Cáncer de mama, un número mayor en comparación con el mismo periodo epidemiológico del año 2016.

GRAFICA 67. DISTRIBUCIÓN DE CASOS DE CÁNCER DE MAMA SEGÚN NOTIFICACIÓN POR PERIODO EPIDEMIOLÓGICO. 2016 - 2017 A SEMANA 12, IBAGUÉ, TOLIMA



Fuente: SIVIGILA.-SSM Ibagué, Tolima 2016-2017(AIBO)

Según el número de casos y la incidencia acumulada de Cáncer de mama a semana 12 parcia por comunssl, se han registrado 9 casos, siendo la comuna 6 la de mayor afectación con 2 casos para una tasa de incidencia de 4,35 x 100000 habitantes de esa comuna.

De acuerdo al comportamiento demográfico y social de los casos de Cáncer de mama, en el municipio de Ibagué a semana 12 de 2017 parcial, el 100% de los casos se presentaron en las mujeres, el 66,66% (2) pertenecen al régimen contributivo, el grupo de edad de mayor afectación se encuentra entre los 45 a 49 años con 33.33%.

TABLA 43. COMPORTAMIENTO DEMOGRÁFICO Y SOCIAL DE LOS CASOS DE CÁNCER DE MAMA, IBAGUÉ, TOLIMA 2017*SE 1-12 PARCIAL

Variable	Categoría	Casos	%
Sexo	Femenino	9	100,00
	Masculino	0	0,00
Tipo de Régimen	Contributivo	6	66,67
	Subsidiado	1	11,11
	No asegurado	0	0,00
	Especial	0	0,00
	Excepción	2	22,22
	Indeterminado	0	0,00
Grupo de Edad	15 a 19	0	0,00
	20 a 24	0	0,00
	25 a 29	0	0,00
	30 a 34	1	11,11
	35 a 39	0	0,00
	40 a 44	0	0,00
	45 a 49	3	33,33
	50 a 54	1	11,11
	55 a 59	2	22,22
60 a 64	2	22,22	
65 y más años	0	0,00	

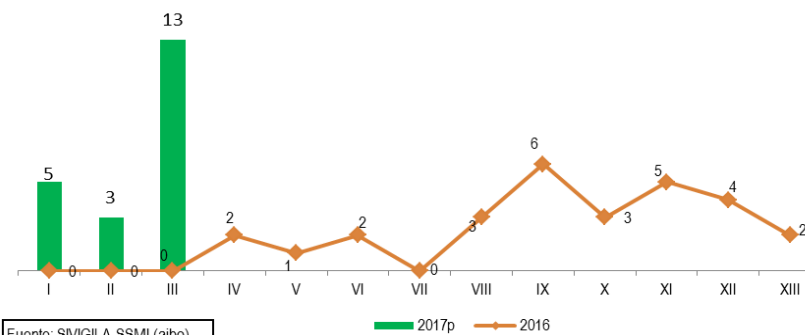
• CÁNCER DE CUELLO UTERINO

El cáncer de cuello uterino constituye un problema de salud pública creciente, ubicándose en la cuarta causa de mortalidad en la mujer, con una tasa bruta de 17.38 por100.000 mujeres en Ibagué para el año 2014.

La proporción de incidencia de Cáncer de cuello uterino a periodo 3 (semana 9 a la 12) parcial del año 2017, el municipio de Ibagué registró que por cada 100.000 habitantes se presentaron 2,30 personas con diagnóstico de esta enfermedad (13 casos). Para un total de casos acumulados de la semana 1 a la 12 de 21, para una tasa de incidencia acumulada de 3,72 x cada 100000 habitantes residentes en el municipio de Ibagué. El evento no presenta comportamiento histórico ya que se encuentra en vigilancia a partir del año 2016, durante el cual se registraron 28 casos en total para una proporción de incidencia de 9,7 x cada 100000 mujeres residentes en Ibagué.

A periodo epidemiológico 3 (Semana 9 a la 12) parcial de 2017 se ha notificado 13 casos de Cáncer de mama, un número mayor en comparación con el mismo periodo epidemiológico del año 2016.

GRAFICA 68. DISTRIBUCIÓN DE CASOS DE CÁNCER DE CUELLO UTERINO SEGÚN NOTIFICACIÓN POR PERIODO EPIDEMIOLÓGICO. 2016 - 2017 A SEMANA 12, IBAGUÉ, TOLIMA



Fuente: SIVIGILA.-SSM Ibagué, Tolima 2016-2017(AIBO)

Según el número de casos y la incidencia acumulada de Cáncer de cuello uterino por comuna, a semana 12 parcial, la comuna 8 con 5 casos y un porcentaje de 23,81%, presentan la mayor afectación por la patología.

TABLA 44. DISTRIBUCIÓN PORCENTUAL DE CÁNCER DE CUELLO UTERINO POR COMUNA. IBAGUÉ, 2017 A SEMANA 1-12 PARCIAL

COMUNA	Nº DE CASOS	%
1	1	4,76
2	2	9,52
3	0	0,00
4	1	4,76
5	2	9,52
6	2	9,52
7	3	14,29
8	5	23,81
9	0	0,00
10	2	9,52
11	0	0,00
12	1	4,76
13	1	4,76
Rural	1	4,76
Total	21	100,00

Fuente: SIVIGILA-SSMI (aibo)

De acuerdo al comportamiento demográfico y social de los casos de Cáncer de cuello uterino, en el municipio de Ibagué a semana 12 de 2017 parcial, el 57,14% de casos corresponden al régimen contributivo, el grupo de edad con mayor afectación es el de 55 a 59 años con un porcentaje de 23,80%.

Con relación a la condición final (vivo/muerto) a semana 12 parcial de 2017 se registró un caso de mortalidad por dicha patología para una tasa de mortalidad de 0,34 x 100000 mujeres.

TABLA 45. COMPORTAMIENTO DEMOGRÁFICO Y SOCIAL DE LOS CASOS DE CÁNCER DE CUELLO UTERINO, IBAGUÉ, TOLIMA 2017*SE 1-12 PARCIAL

Variable	Categoría	Casos	%
Tipo de Régimen	Contributivo	12	57,14
	Subsidiado	7	33,33
	No asegurado	0	0,00
	Especial	0	0,00
	Excepción	2	9,52
	Indeterminado	0	0,00
Grupo de Edad	15 a 19	0	0,00
	20 a 24	1	4,76
	25 a 29	2	9,53
	30 a 34	0	0,00
	35 a 39	2	9,53
	40 a 44	1	4,76
	45 a 49	0	0,00
	50 a 54	4	19,04
	55 a 59	5	23,80
60 a 64	2	9,53	
65 y más años	4	19,04	

Fuente: SIVIGILA-SSMI (aibo)

- Cáncer Infantil en menores de 18 años**

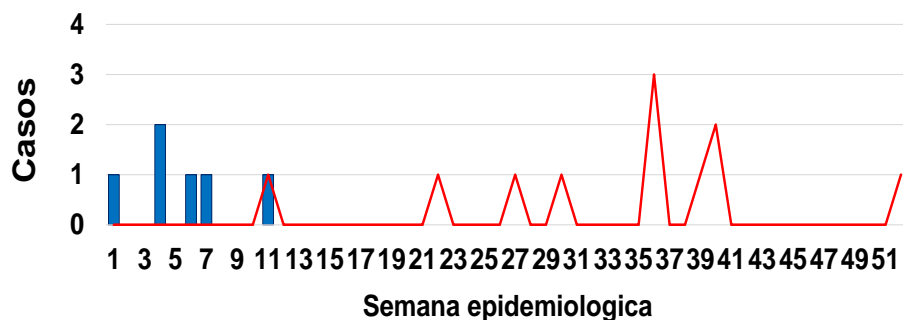
A periodo epidemiológica 3 parcial (Sem.9 a la 12) de 2017, de acuerdo al municipio de residencia, Ibagué registra 1 caso por esta patología, correspondiente a un menor de 15 años, del sexo masculino y residente en el área rural, diagnóstico de ingreso Tumor del sistema nervioso central.

2. LESIONES CAUSA EXTERNA

- Lesiones de causa externa

Hasta la semana epidemiológica 12 de 2017, se han notificado 6 casos de lesiones de causa externa en el municipio de Ibagué. Durante el mismo periodo en el año 2016, sólo se reportó un caso.

GRAFICA 69. CASOS DE LESIONES DE CAUSAS EXTERNA, POR SEMANA EPIDEMIOLÓGICA, 2016-2017 A SEMANA 12. IBAGUÉ TOLIMA



Fuente: SIVIGILA Ibagué

■ 2017 — 2016

En cuanto al comportamiento demográfico del evento de lesiones de causa externa, a la semana epidemiológica 12 no se observó una diferencia significativa entre hombres y mujeres. Con respecto a la edad, se observó que el 66,7% de los casos se encuentran concentrados en el grupo de 20 a 29 años. La tasa de incidencia específica más alta correspondió al grupo de 25 a 29 años con 4,3 casos por cada 100.000 habitantes. En cuanto al área de procedencia, el 100% de los casos se presentaron en el área urbana.

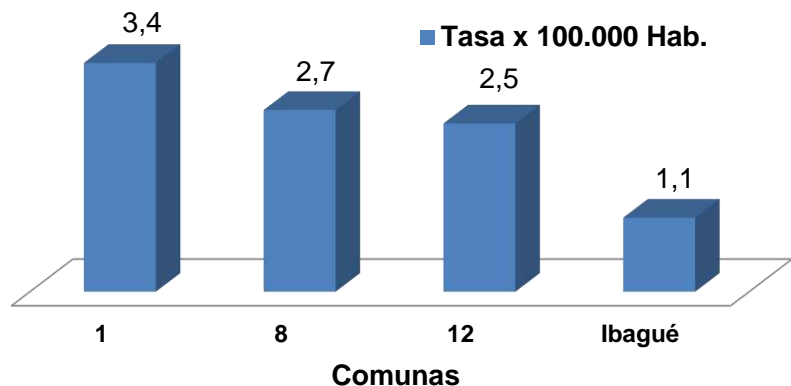
TABLA 46. COMPORTAMIENTO DEMOGRÁFICO DE LOS CASOS DE LESIONES DE CAUSAS EXTERNA, 2017 A SEMANA 12. IBAGUÉ TOLIMA

Variable	Categoría	Casos	%	Población Específica	Tasa x 100.000 habitantes
Genero	Masculino	3	50,0	273873	1,1
	Femenino	3	50,0	290203	1,0
Área de residencia	Urbana	6	100,0	533351	1,1
	Resto	0	0,0	30725	0,0
Grupos de edad	0-4	0	0,0	43643	0,0
	5-9	0	0,0	45458	0,0
	10-14	0	0,0	47504	0,0
	15-19	0	0,0	50301	0,0
	20-24	2	33,3	49252	4,1
	25-29	2	33,3	46810	4,3
	30-34	1	16,7	39047	2,6
	35-39	1	16,7	33767	3,0
	40-44	0	0,0	31717	0,0
	45-49	0	0,0	32187	0,0
	50-54	0	0,0	35303	0,0
	55-59	0	0,0	31353	0,0
	60-64	0	0,0	24764	0,0
	65-69	0	0,0	19129	0,0
70-74	0	0,0	13852	0,0	
75-79	0	0,0	9893	0,0	
80 y mas	0	0,0	10096	0,0	

Fuente: SIVIGILA.-SSM Ibagué, Tolima 2017

Las lesiones de causa externa notificadas a semana 12 en el municipio de Ibagué, correspondieron a la comuna 1, 8, y 12, observándose una tasa de incidencia mayor en la comuna 1 con 3,4 casos por 100.000 habitantes, en comparación con la incidencia de Ibagué, cuyo valor fue de 1,1 casos por 100.000 habitantes.

GRAFICA 70. INCIDENCIA DE LESIONES DE CAUSAS EXTERNA, POR COMUNA, 2017 A SEMANA 12. IBAGUÉ TOLIMA

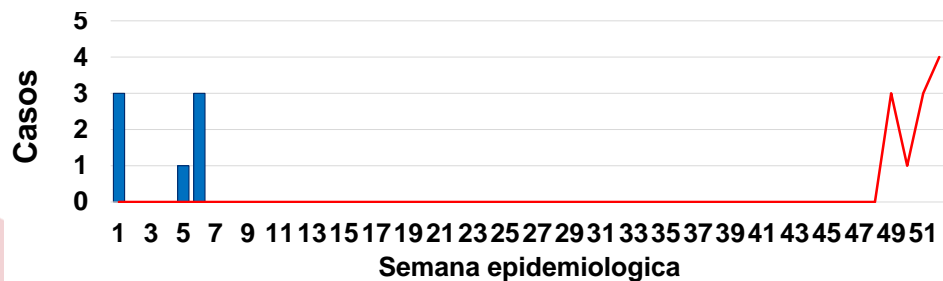


Fuente: SIVIGILA.-SSM Ibagué, Tolima 2017

- Lesiones por artefactos explosivos (pólvora y minas antipersonal)**

Hasta la semana epidemiológica 12 de 2017, se han notificado 7 casos de lesiones por artefactos explosivos en el municipio de Ibagué. En el año anterior no se notificaron casos para este evento durante el periodo 1 y 2.

GRAFICA 71. CASOS DE LESIONES POR ARTEFACTOS EXPLOSIVOS, POR SEMANA EPIDEMIOLÓGICA, 2016-2017 A SEMANA 12. IBAGUÉ TOLIMA



Fuente: SIVIGILA Ibagué

■ 2017 — 2016

En cuanto al Comportamiento demográfico y social de lesiones por artefactos explosivos a la semana epidemiológica 12 se observó que el 71,4% de los casos corresponde al sexo masculino con una tasa de incidencia específica de 1,8 casos por cada 100.000 hombres en Ibagué. Con respecto a la edad, se observó que el 28,6% de los casos se encuentran concentrados en el grupo de 15 a 19 años, con una tasa de incidencia específica de 4,0 casos por cada 100.000. En cuanto al área de procedencia, el 100% de los casos se presentaron en el área urbana.

TABLA 47. COMPORTAMIENTO DEMOGRÁFICO DE LOS CASOS DE ARTEFACTOS EXPLOSIVOS, 2017 A SEMANA 12. IBAGUÉ TOLIMA

Variable	Categoría	Casos	%	Población Específica	Tasa x 100.000 habitantes
Genero	Masculino	5	71,4	273873	1,8
	Femenino	2	28,6	290203	0,7
Área de residencia	Urbana	7	100,0	533351	1,3
	Rural	0	0,0	30725	0,0
Grupos de edad	0-4	0	0,0	43643	0,0
	5-9	1	14,3	45458	2,2
	10-14	1	14,3	47504	2,1
	15-19	2	28,6	50301	4,0
	20-24	1	14,3	49252	2,0
	25-29	1	14,3	46810	2,1
	30-34	1	14,3	39047	2,6
	35-39	0	0,0	33767	0,0
	40-44	0	0,0	31717	0,0
	45-49	0	0,0	32187	0,0
	50-54	0	0,0	35303	0,0
55-59	0	0,0	31353	0,0	
60-64	0	0,0	24764	0,0	
65-69	0	0,0	19129	0,0	
70-74	0	0,0	13852	0,0	
75-79	0	0,0	9893	0,0	
80 y mas	0	0,0	10096	0,0	

Fuente: SIVIGILA Ibagué

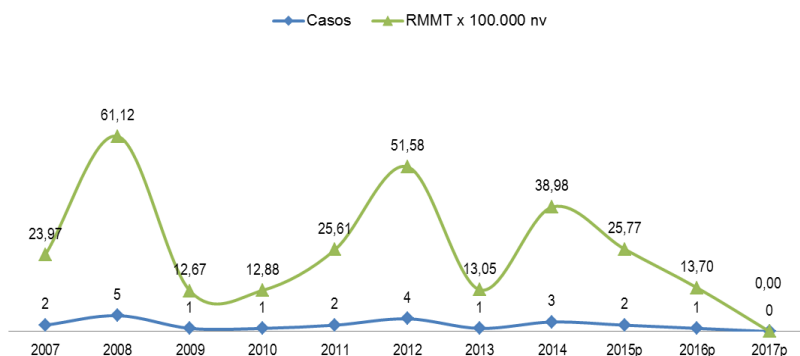
Con respecto a la distribución de los casos de lesiones por artefactos explosivos en el municipio, a semana 12 de 2017 las comunas que presentaron una mayor tasa de incidencia fueron la 12, 10 y 5 con 7,4, 4,9 y 3,6 casos por 100,000 habitantes, respectivamente.

3. MATERNIDAD SEGURA

- Mortalidad Materna**

A semana epidemiológica 12 no se han notificado al sistema de vigilancia SIVIGILA casos de mortalidad materna.

GRAFICA 72. RAZÓN DE MORTALIDAD MATERNA TEMPRANA (CAUSA DIRECTA E INDIRECTA). 2007 - 2017 A SEMANA 12, IBAGUÉ, TOLIMA



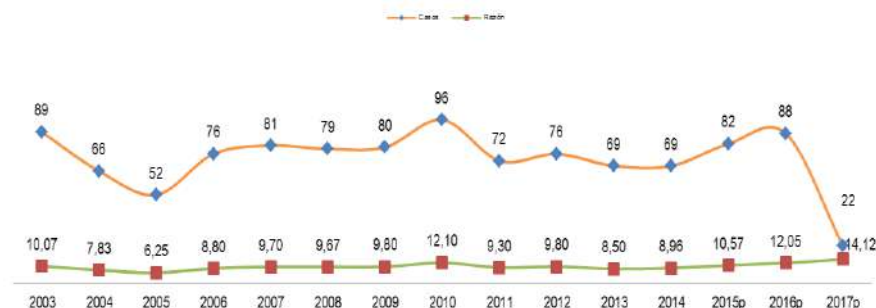
Fuente: SIVIGILA.-SSM- DANE-RUAF Ibagué, Tolima 2007-2017(HIPTH)

- Mortalidad Perinatal y Neonatal Tardía (MPNT)**

La mortalidad perinatal y neonatal tardía es la muerte que se presenta entre las 22 semanas de gestación o 500 gr de peso y los 28 días post nacimiento (0-27 días).

La tendencia de la razón de mortalidad perinatal y neonatal tardía en el municipio de Ibagué ha tenido un comportamiento estable en los últimos 5 años con un aumento a partir en el año 2015 con una razón de 10,57 x 1.000 NV (preliminar por denominador) esto tal vez explicado por mejoras en el proceso de notificación y correlación con el RUAF que en el 2015 fue de 85% y en el 2016 del 98% ; en el año 2017 a semana 12 parcial la razón de mortalidad perinatal y neonatal tardía es de 14,12 x 1.000 NV (dato preliminar)

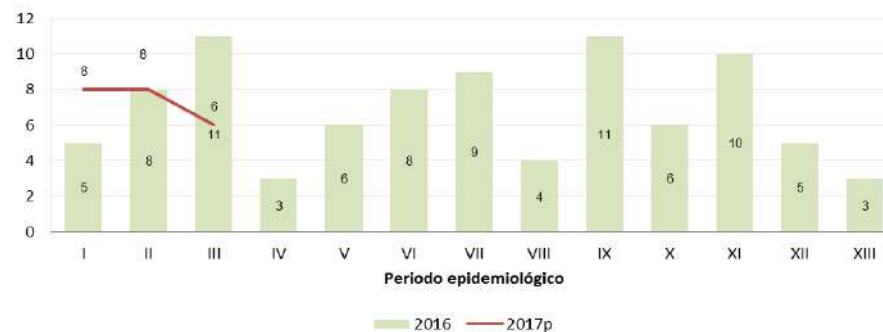
GRAFICA 73. RAZÓN DE MORTALIDAD PERINATAL Y NEONATAL TARDÍA. 2003 - 2017 A SEMANA 12, IBAGUÉ, TOLIMA



Fuente: SIVIGILA.-SSM- DANE-RUAF Ibagué, Tolima 2007-2017(HIPTH)

En el periodo epidemiológico 3 (semana epidemiológica 9-12) parcial de 2017 se notificaron 6 casos de MPNT, para un total de 22 en lo que lleva corrido del año; 2 casos menos que lo notificado al mismo periodo de 2016

GRAFICA 74. CASOS DE MORTALIDAD PERINATAL Y NEONATAL TARDÍA SEGÚN NOTIFICACIÓN POR PERIODO EPIDEMIOLÓGICO. 2016 VS 2017 A SEMANA 12, IBAGUÉ, TOLIMA



Fuente: SIVIGILA.-SSM Ibagué, Tolima 2016-2017(HIPTH)

Del total de casos de gestantes con MPNT notificados con residencia en el área urbana del municipio de Ibagué (21), el mayor porcentaje de casos de este evento se presentó en gestantes residentes en las comuna 4, 5 y 7 con 13,6% cada una.

TABLA 48. DISTRIBUCIÓN PORCENTUAL DE LA MORTALIDAD PERINATAL Y NEONATAL TARDÍA POR COMUNA, 2017 A SEMANA 12 PARCIAL. IBAGUÉ TOLIMA

Comuna	Casos	Casos
Comuna 1	1	4,5
Comuna 2	1	4,5
Comuna 3	2	9,1
Comuna 4	3	13,6
Comuna 5	3	13,6
Comuna 6	2	9,1
Comuna 7	3	13,6
Comuna 8	1	4,5
Comuna 9	0	0,0
Comuna 10	1	4,5
Comuna 11	0	0,0
Comuna 12	2	9,1
Comuna 13	0	0,0
Sin información	2	9,1
Ibagué	21	100

Fuente: SIVIGILA SSMI - (lhpth)

El 95,5% de los casos de MPNT se presentaron en gestantes que residen en el área urbana, el porcentaje restante en el área rural; según el régimen de afiliación el 45,5% de los casos se encuentran afiliados al régimen contributivo igual porcentaje que en el régimen subsidiado; en relación a la edad de la madre para este evento la MPNT se presentó principalmente en gestantes con edad entre 25 -29 años (31,8%), seguido de los grupos de 20 – 24 años con el 27,3% y los grupos de 30 -34 con el 18,2%.

TABLA 49. COMPORTAMIENTO DEMOGRÁFICO DE LOS CASOS DE MORTALIDAD PERINATAL Y NEONATAL TARDÍA, 2017 A SEMANA 12. IBAGUÉ TOLIMA

Variable	Categoría	Casos	%
Área de residencia	Urbana	21	95,5
	Rural	1	4,5
Edad de la madre	10-14	0	0,0
	15-19	3	13,6
	20-24	6	27,3
	25-29	7	31,8
	30-34	4	18,2
	35-39	1	4,5
	40 y más	1	4,5
Tipo de Aseguramiento	Contributivo	10	45,5
	Subsidiado	10	45,5
	No asegurado	1	4,5
	Especial	1	4,5
	Excepción	0	0,0
	Indeterminado	0	0,0

Fuente: SIVIGILA SSMI (lhpth)

Según el momento de la muerte, el 72,7% (16) de los casos de MPNT correspondieron a muertes fetales, el 9,1% (2) muertes neonatales tempranas y el 18,2% (4) a muertes neonatales tardías.

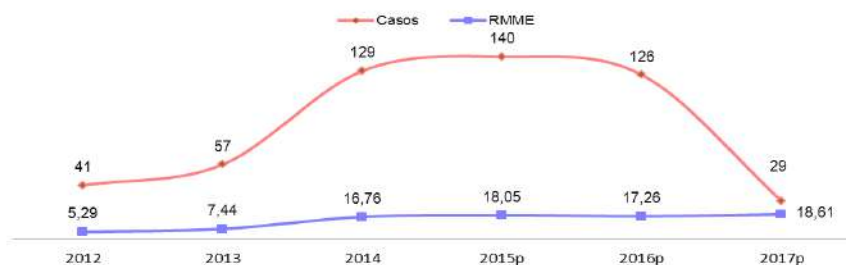
- **Morbilidad Materna Extrema (MME)**

La vigilancia y el análisis de la morbilidad materna extrema son de vital importancia debido a que permiten conocer de forma más profunda los determinantes que intervienen en la salud materna y de esa manera identificar las fallas en el manejo, tratamiento y seguimiento de las gestantes; es importante tener en cuenta que es un evento en implementación que ingreso al SIVIGILA a mediados del año 2011 y que hasta el año 2014 era solo notificado por las UPGD centinela seleccionadas por el Instituto Nacional de Salud, a partir del 2015 puede ser notificada por cualquier UPGD del municipio sin importar el nivel de atención, siempre y cuando cumpla los criterios de inclusión.

La razón de morbilidad materna extrema ha tenido un aumento importante a través de los años, esto explicado por la implementación del protocolo y la

mejoría en los procesos de notificación de casos; para el año 2017 a semana 12 la razón de morbilidad materna extrema en el municipio de Ibagué es de 18,61 casos x 1.000 nacidos vivos. (Datos preliminares)

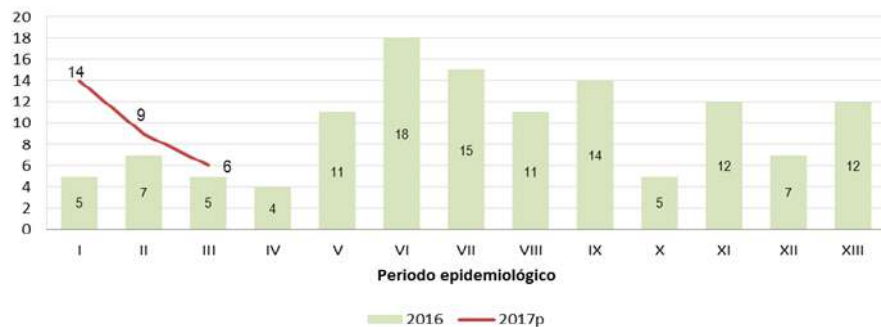
GRAFICA 75. RAZÓN DE MORBILIDAD MATERNA EXTREMA X 1000 NACIDOS VIVOS. 2012 - 2017 A SEMANA 12, IBAGUÉ, TOLIMA



Fuente: SIVIGILA.-SSM- DANE-RUAF Ibagué, Tolima 2012-2017(HIPTH)

En las semanas epidemiológicas 9-12 de 2017 se notificaron 6 casos de MME, para un total de 29 casos en lo corrido del año, observándose un mayor número de casos notificados en comparación al mismo periodo del 2016.

GRAFICA 76. CASOS MORBILIDAD MATERNA EXTREMA SEGÚN NOTIFICACIÓN POR PERIODO EPIDEMIOLÓGICO. 2016 VS 2017 A SEMANA 12, IBAGUÉ, TOLIMA



Fuente: SIVIGILA.-SSM Ibagué, Tolima 2007-2017(HIPTH)

Del total de casos de MME notificados con residencia en el area urbana del municipio de Ibagué, el 17,2% de las gestantes pertenecen a la comuna 5 seguido de las comuna 6 con el 13,8%.

TABLA 50. DISTRIBUCIÓN PORCENTUAL DE MORBILIDAD MATERNA EXTREMA POR COMUNA, 2017 A SEMANA 12 PARCIAL. IBAGUÉ TOLIMA

Comuna	Casos	%
Comuna 1	0	0,0
Comuna 2	2	6,9
Comuna 3	1	3,4
Comuna 4	3	10,3
Comuna 5	5	17,2
Comuna 6	4	13,8
Comuna 7	3	10,3
Comuna 8	3	10,3
Comuna 9	3	10,3
Comuna 10	0	0,0
Comuna 11	1	3,4
Comuna 12	2	6,9
Comuna 13	1	3,4
Sin información	1	3,4
Ibagué	29	100,0

Fuente: SIVIGILA SSMI - (Ihpth)

Los casos de MME se presentaron en el 100% de los casos en gestantes que residen en el área urbana del municipio, según régimen de afiliación el 51,7% (15) de las gestantes se encuentran afiliadas al régimen contributivo, el 27,6% (8) al régimen subsidiado y el porcentaje restante a otros regímenes; en relación a la edad de la madre los casos se presentaron principalmente en gestantes con edades entre los 25 -29 años con el 37,9% (11), seguido del grupo de 30-34 años con el 17,2% (5).

TABLA 51. COMPORTAMIENTO DEMOGRÁFICO DE MORBILIDAD MATERNA EXTREMA, 2017 A SEMANA 12 PARCIAL. IBAGUÉ TOLIMA

Variable	Categoría	Casos	%
Area de residencia	Urbana	29	100,0
	Rural	0	0,0
Edad de la madre	10-14	0	0,0
	15-19	4	13,8
	20-24	4	13,8
	25-29	11	37,9
	30-34	5	17,2
	35-39	3	10,3
	40 y más	2	6,9
Tipo de Aseguramiento	Contributivo	15	51,7
	Subsidiado	8	27,6
	No asegurado	1	3,4
	Especial	0	0,0
	Exepción	5	17,2
Indeterminado	0	0,0	

Fuente: SIVIGILA SSMI (lhpth)

Según las causas agrupadas por las cuales se presentó la morbilidad materna extrema el mayor porcentaje de los casos están asociados a trastornos hipertensivos (41,4% -12 casos) y a trastornos hemorrágicos (37,9% - 11).

4. VIGILANCIA NUTRICIONAL

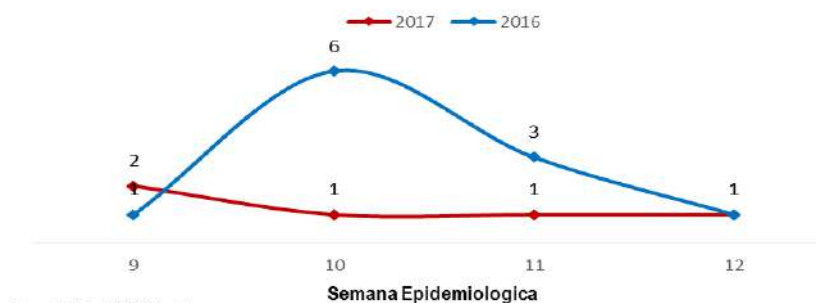
- **Bajo peso al nacer**

Para las 4 semanas epidemiológicas correspondientes al tercer periodo de 2017 se notificaron al SIVIGILA 5 casos de BPN a término.

- **Comportamiento de Bajo Peso al Nacer – periodo 3 de 2017**

Para el periodo epidemiológico 3 de 2017 se evidencia una disminución en los casos notificados de BPN a término con respecto al 2016 pasando de 12 casos registrados a 5 casos reportados en el 2017.

GRAFICA 77. INCIDENCIA DE BPN A TÉRMINO. 2016 A 2017 A SEMANA 12, IBAGUÉ, TOLIMA

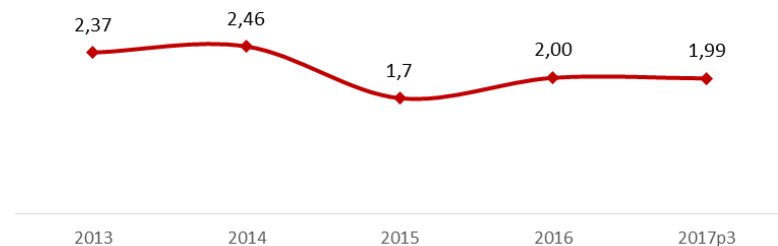


Fuente: Sivigila SSMI (caig)

Fuente: SIVIGILA.-SSM Ibagué, Tolima 2016-2017(CAIG)

Los casos de BPN a término evidencian un comportamiento fluctuante para el cuatrienio 2013-2016 presentando su mayor proporción en el año 2014 con un porcentaje de 2,46. El año 2017 acumula para el tercer periodo una proporción de 1,99% casos 100 nacidos vivos.

GRAFICA 78. PORCENTAJE DE CASOS DE BPN A TÉRMINO. 2013 A 2017 A SEMANA 12, IBAGUÉ, TOLIMA

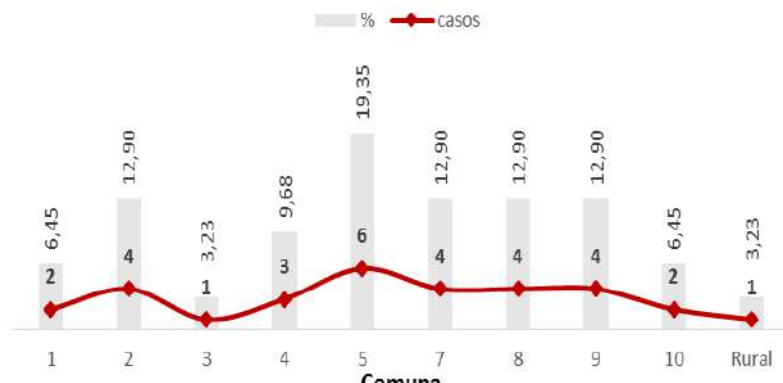


Fuente: SIVIGILA.-SSM Ibagué, Tolima 2013-2017(CAIG)

Respecto de la notificación por comunas para el tercer periodo (acumulado) se registran 6 casos de BPN a término en la comuna 5 con una proporción de 19,35, seguida de las comunas 7,8 y 9 con una proporción de 12,90.

TABLA 52. PROPORCIÓN DE CASOS DE BPN Y A TÉRMINO SEGÚN ALGUNOS DETERMINANTES DEMOGRÁFICOS SOCIALES, 2017 A SEMANA 12. IBAGUÉ TOLIMA

GRAFICA 79. PROPORCIÓN POR COMUNA DE BPN A TÉRMINO. 2017 A SEMANA 12, IBAGUÉ, TOLIMA



Fuente: SIVIGILA.-SSM Ibagué, Tolima 2017(CAIG)

En los recién nacidos el sexo femenino a periodo 3 de 2017 presentan más casos de BPN a término con 16 registros; según la edad de la madre la mayor concentración de los casos de BPN a término se ubicaron en el grupo etéreo de 16 a 20 años con 11 casos registrados y el 54% de los casos presentados pertenecen a régimen subsidiado de afiliación a seguridad social.

Grupo de Edad	Tipo de SS	Casos	%
16-20	Indeterminado	1	3,23
	No asegurado	1	3,23
	Excepcion	1	3,23
	Subsidado	8	25,81
21-25	Contributivo	2	6,45
	Subsidado	4	12,90
26-30	Contributivo	3	9,68
	No asegurado	1	3,23
	Subsidado	1	3,23
31-35	Contributivo	3	9,68
	Subsidado	1	3,23
36-40	Contributivo	4	12,90
	Subsidado	1	3,23
41-45	Contributivo	1	3,23
	Subsidado	1	3,23
<i>Total general</i>		31	100,00
Sexo	Peso (gr)	Casos	%
<i>Femenino</i>	1960-2059	1	3,23
	2060-2159	1	3,23
	2160-2259	1	3,23
	2260-2359	6	19,35
	2360-2459	7	22,58
<i>Masculino</i>	1960-2059	3	9,68
	2060-2159	2	6,45
	2160-2259	2	6,45
	2260-2359	3	9,68
	2360-2459	5	16,13

Fuente: SIVIGILA.-SSM Ibagué, Tolima 2017(CAIG)

- **Desnutrición en menores de 5 años**

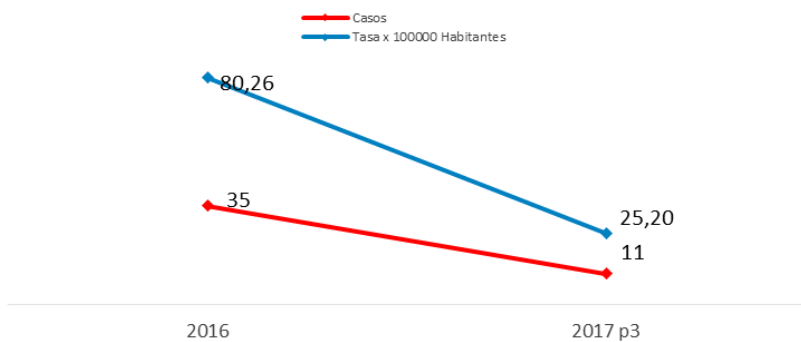
Para las 4 semanas epidemiológicas correspondientes al tercer periodo de 2017 no se notificaron al SIVIGILA casos de DNT en menor de 5 años; No se reportaron casos de Mortalidad asociadas al evento.

- **Comportamiento de la Desnutrición en menores de 5 años – periodo 3 de 2017**

Para el periodo epidemiológico 3 de 2017 con respecto al de 2016 se evidencia un comportamiento igual en donde no hubo notificaciones del evento.

Con cierre al año 2016 el evento reporto una notificación de 35 casos y una tasa de 80,26 casos de DNT en menores de 5 años para la población del mismo rango. Para el tercer periodo del 2017 reporta una proporción de incidencia de 25,2 casos por cada 100.000 menores de 5 años.

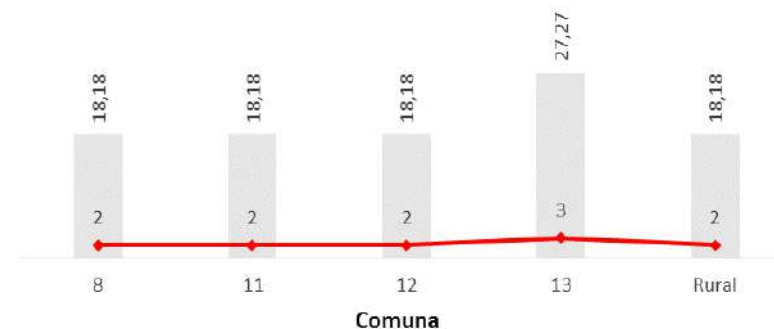
GRAFICA 80. PROPORCIÓN DE INCIDENCIA DE DNT EN MENORES DE 5 AÑOS. 2016 - 2017 A SEMANA 12, IBAGUÉ, TOLIMA



Fuente: SIVIGILA.-SSM Ibagué, Tolima 2016 –2017(CAIG)

Respecto de la notificación por comunas la mayor proporción de casos de DNT en menores de 5 años se presentó en la comuna 13 con 3 casos notificados que equivalen a un 27,27% de la notificación en el tercer periodo de 2017.

GRAFICA 81. PROPORCIÓN POR COMUNA DE DNT EN MENORES DE 5 AÑOS. 2017 A SEMANA 12, IBAGUÉ, TOLIMA



Fuente: SIVIGILA.-SSM Ibagué, Tolima 2016 –2017(CAIG)

El 54,4% de los casos de DNT en menores de 5 años se presentaron en hombres de 1 y 2 años de edad respectivamente. El 100% de los casos son pertenecientes al régimen subsidiado.

TABLA 53. PROPORCIÓN DE CASOS DE DESNUTRICIÓN EN MENORES DE 5 AÑOS SEGÚN ALGUNOS DETERMINANTES DEMOGRÁFICOS Y SOCIALES. 2017 A SEMANA 12. IBAGUÉ TOLIMA

Sexo	Edad (años)	Tipo de SS	Casos	%
Femenino	1	Subsidiado	1	9,09
	2	Subsidiado	2	18,18
	3	Subsidiado	1	9,09
	4	Subsidiado	1	9,09
<i>Total Femenino</i>			5	45,45
Masculino	>1	Subsidiado	2	18,18
	2	Subsidiado	4	36,36
<i>Total Masculino</i>			6	54,55

Fuente: SIVIGILA.-SSM Ibagué, Tolima 2017(CAIG)

5. SALUD BUCAL

• Exposición a flúor

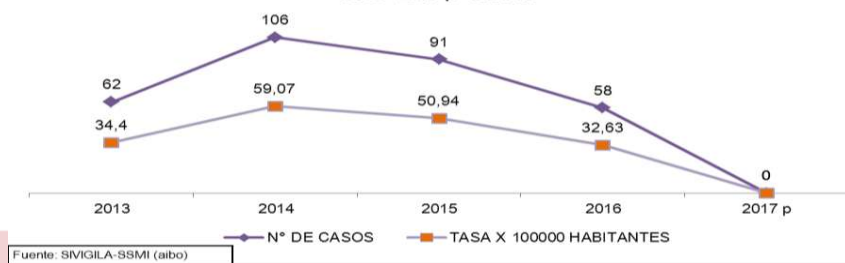
La fluorosis dental es una hipo mineralización del esmalte que resulta de la ingesta excesiva de fluoruros durante el desarrollo del diente y se caracteriza por lesiones que van desde manchas blancas tipo mota de algodón hasta fosas de ruptura. El esmalte fluorótico presenta incremento de la porosidad, por lo cual la superficie se ve expuesta a otros eventos, como la caries dental, las tinciones extrínsecas, sensibilidad y mal oclusiones.

En las últimas décadas se ha observado un aumento de la prevalencia de fluorosis dental alrededor del mundo, con porcentajes que van de 7,7 a 80,7% en áreas donde se cuenta con agua fluorada y entre 2,9 a 42% en áreas sin agua fluorada.

El evento de vigilancia deberá ingresar al Sivigila en TODOS los casos de personas de 6, 12, 15 y 18 años con exposición al flúor; el caso deberá ingresar como confirmado por clínica y de presentar fluorosis dental, deberá cumplir con las características clínicas de las opacidades difusas del esmalte desde la clasificación dudosa hasta la severa de acuerdo a los criterios del índice de Deán; las personas de 6,12,15 y 18 años con exposición a flúor y sin presencia de fluorosis dental o con clasificación de índice de Deán "Normal", deberán ingresar al sistema con la clasificación 0=normal (ítem 5.2 de la ficha de notificación)

A semana epidemiológica 12 parcial de 2017, el municipio de Ibagué no registra casos de Exposición a flúor.

GRAFICA 82. PROPORCIÓN DE INCIDENCIA DE EXPOSICIÓN A FLÚOR.2013- 2017 A SEMANA 12, IBAGUÉ, TOLIMA

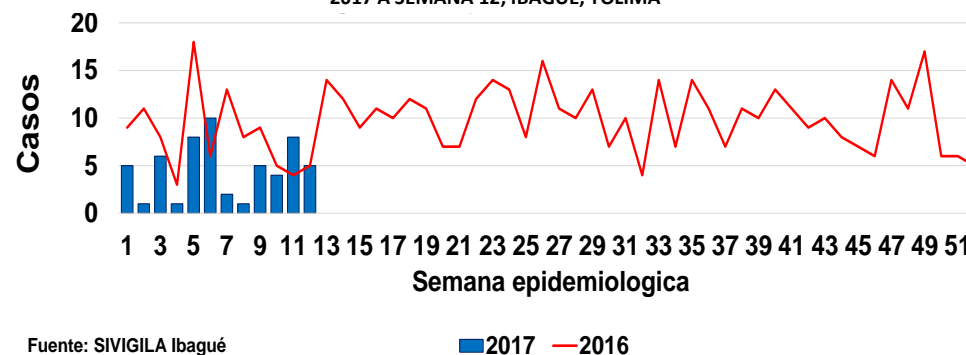


6. FACTORES RIESGOS AMBIENTALES

• Intoxicaciones por Sustancias Químicas

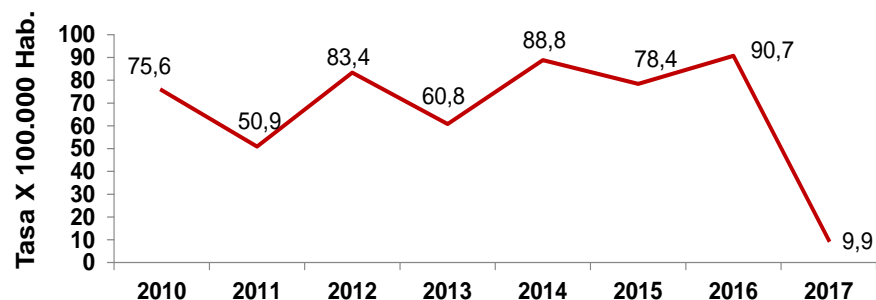
Hasta la semana epidemiológica 12 de 2017, se han notificado 56 casos de intoxicaciones químicas en el municipio de Ibagué. Con respecto al mismo periodo del año anterior, se observó una reducción del 43,4% en el número de casos reportados.

GRAFICA 83. CASOS DE INTOXICACIONES POR SUSTANCIAS QUÍMICAS POR SEMANA EPIDEMIOLÓGICA. 2016 - 2017 A SEMANA 12, IBAGUÉ, TOLIMA



En el periodo 2010 – 2017 la tasa más alta de incidencia de intoxicaciones químicas en el municipio de Ibagué se presentó en 2016 con 90,7 casos x 100.000 habitantes, observándose una tendencia aleatoria en las tasas de incidencia durante el periodo referido. A semana 12 de 2017 la incidencia reportada de intoxicaciones químicas fue de 9,9 casos por cada 100.000 habitantes.

GRAFICA 84. INCIDENCIA DE CASOS DE INTOXICACIONES POR SUSTANCIAS QUÍMICAS. 2010 - 2017 A SEMANA 12, IBAGUÉ, TOLIMA



Fuente: SIVIGILA Ibagué

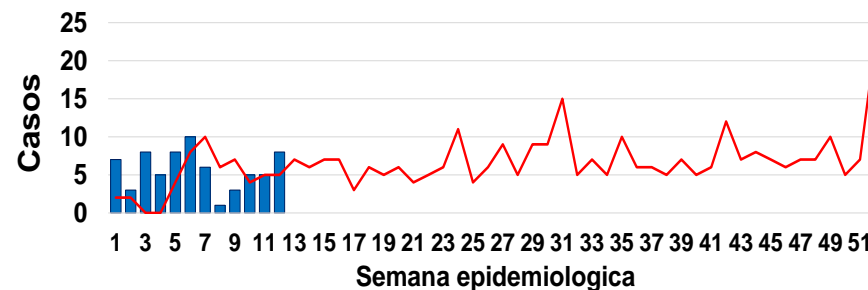
En cuanto al Comportamiento demográfico y social de intoxicaciones químicas, a la semana epidemiológica 12 se observó que el 60,7% de los casos corresponde al sexo femenino con una tasa de incidencia específica de 11,7 casos por cada 100.000 mujeres en Ibagué. Con respecto a la edad, se observó que el 57,1% de los casos se encuentran concentrados en el grupo de 15 a 29 años. La tasa de incidencia específica más alta correspondió al grupo de 15 a 19 años con 31,8 casos por cada 100.000. En cuanto al área de procedencia, el 98,2% de los casos se presentaron en el área urbana

7. SALUD MENTAL

• Intencional Suicida

Hasta la semana epidemiológica 12 de 2017, se han notificado 69 casos de intento de suicidio en el municipio de Ibagué. Con respecto al mismo periodo del año anterior, se observó un incremento del 30,2% en el número de casos reportados.

GRAFICA 85. CASOS DE INTENTO SUICIDIO POR SEMANA EPIDEMIOLÓGICA. 2016 - 2017 A SEMANA 12, IBAGUÉ, TOLIMA

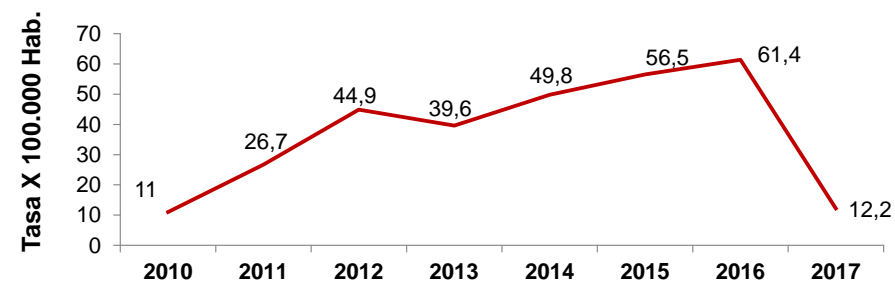


Fuente: SIVIGILA Ibagué

■ 2017 — 2016

En el periodo 2010 – 2017 la tasa más alta de incidencia de intencional suicida en el municipio de Ibagué se presentó en 2016 con un valor de 61,4 X 100.000 habitantes, el número de casos presenta una tendencia al incremento desde el año 2013. A semana 12 de 2017 la incidencia reportada de intencional suicida es de 12,2 casos por cada 100.000 habitantes.

GRAFICA 86. INCIDENCIA DE INTENTO SUICIDIO. 2010 - 2017 A SEMANA 12, IBAGUÉ, TOLIMA



Fuente: SIVIGILA Ibagué

Con respecto a la distribución de los casos de intencional suicida en el municipio, las comunas que presentaron una mayor tasa de Incidencia fueron la 13, 7 y 6 con 26,0, 19,6 y 19,2 casos por 100,000 habitantes, respectivamente.

En cuanto al Comportamiento demográfico y social de intencional suicida a la semana epidemiológica 12 se observó que el 59,4% de los casos corresponde al sexo femenino con una tasa de incidencia específica de 14,1 casos por cada 100.000 mujeres en Ibagué. Con respecto a la edad, se observó que el 55,1% de los casos se encuentran concentrados en el grupo de 10 a 19 años. La tasa de incidencia específica más alta correspondió al grupo de 15 a 19 años con 51,7 casos por cada 100.000. En cuanto al área de procedencia, el 95,7% de los casos se presentaron en el área urbana.

TABLA 54. PROPORCIÓN DE CASOS DE INTENTO SUICIDIO SEGÚN ALGUNOS DETERMINANTES DEMOGRÁFICOS SOCIALES, 2017 A SEMANA 12. IBAGUÉ TOLIMA

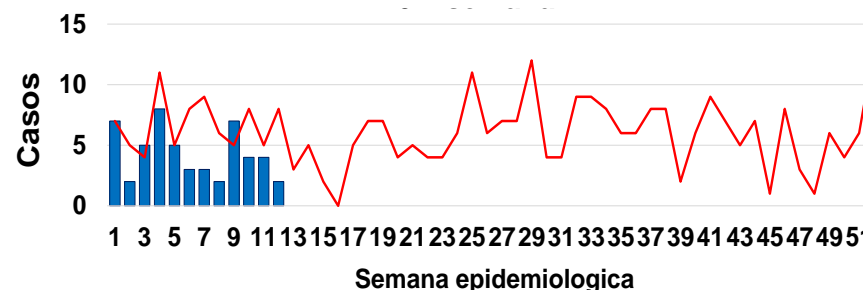
Variable	Categoría	Casos	%	Población Específica	Tasa x 100.000 habitantes
Genero	Masculino	28	40,6	273873	10,2
	Femenino	41	59,4	290203	14,1
Área de residencia	Urbana	66	95,7	533351	12,4
	Rural	3	4,3	30725	9,8
Grupos de edad	0-4	0	0,0	43643	0,0
	5-9	1	1,4	45458	2,2
	10-14	12	17,4	47504	25,3
	15-19	26	37,7	50301	51,7
	20-24	9	13,0	49252	18,3
	25-29	10	14,5	46810	21,4
	30-34	6	8,7	39047	15,4
	35-39	0	0,0	33767	0,0
	40-44	2	2,9	31717	6,3
	45-49	0	0,0	32187	0,0
	50-54	1	1,4	35303	2,8
	55-59	2	2,9	31353	6,4
	60-64	0	0,0	24764	0,0
	65-69	0	0,0	19129	0,0
70-74	0	0,0	13852	0,0	
75-79	0	0,0	9893	0,0	
80 y mas	0	0,0	10096	0,0	

Fuente: SIVIGILA Ibagué

- **Violencia de Género**

Hasta la semana epidemiológica 12 de 2017, se han notificado 52 casos de violencia de género en el municipio de Ibagué. Con respecto al mismo periodo del año anterior, se observó una disminución del 35,8% en el número de casos reportados.

GRAFICA 87. CASOS VIOLENCIAS DE GÉNERO POR SEMANA EPIDEMIOLÓGICA. 2016 - 2017 A SEMANA 12, IBAGUÉ, TOLIMA



Fuente: SIVIGILA Ibagué

■ 2017 — 2016

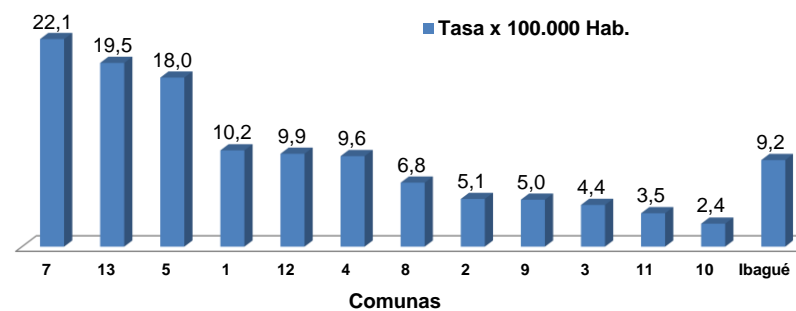
En cuanto al Comportamiento demográfico y social de violencia de género a la semana epidemiológica 12 se observó que el 90,4% de los casos corresponde al sexo femenino con una tasa de incidencia específica de 16,2 casos por cada 100.000 mujeres en Ibagué. Con respecto a la edad, se observó que el 50% de los casos se encuentran concentrados en el grupo de 15 a 29 años. La tasa de incidencia específica más alta correspondió al grupo de 20 a 24 años con 22,3 casos por cada 100.000. En cuanto al área de procedencia, el 88,5% de los casos se presentaron en el área urbana.

TABLA 55. PROPORCIÓN DE CASOS DE VIOLENCIAS DE GÉNERO SEGÚN ALGUNOS DETERMINANTES DEMOGRÁFICOS SOCIALES, 2017 A SEMANA 12. IBAGUÉ TOLIMA

Variable	Categoría	Casos	%	Población Específica	Tasa x 100.000 habitantes
Genero	Masculino	5	9,6	273873	1,8
	Femenino	47	90,4	290203	16,2
Área de residencia	Urbana	46	88,5	533351	8,6
	Resto	6	11,5	30725	19,5
Grupos de edad	0-4	4	7,7	43643	9,2
	5-9	3	5,8	45458	6,6
	10-14	5	9,6	47504	10,5
	15-19	7	13,5	50301	13,9
	20-24	11	21,2	49252	22,3
	25-29	8	15,4	46810	17,1
	30-34	3	5,8	39047	7,7
	35-39	3	5,8	33767	8,9
	40-44	2	3,8	31717	6,3
	45-49	0	0,0	32187	0,0
	50-54	3	5,8	35303	8,5
	55-59	0	0,0	31353	0,0
	60-64	0	0,0	24764	0,0
65-69	1	1,9	19129	5,2	
70-74	0	0,0	13852	0,0	
75-79	1	1,9	9893	10,1	
80 y mas	1	1,9	10096	9,9	

Fuente: SIVIGILA Ibagué

GRAFICA 88. INCIDENCIA VIOLENCIAS DE GÉNERO POR COMUNA. 2017 A SEMANA 12, IBAGUÉ, TOLIMA



Fuente: SIVIGILA.-SSM Ibagué, Tolima 2017

Con respecto a la distribución de los casos de violencia de género en el municipio, las comunas que presentaron una mayor tasa de Incidencia a semana 12 de 2017 fueron la 7, 13 y 5 con 22,1, 19,5 y 18 casos por 100,000 habitantes, respectivamente.