

BOLETÍN EPIDEMIOLÓGICO

PERIODO 5 - 2017

SEMANA 17 A 20

CONTENIDO

Inmunoprevenibles
Enfermedades transmitidas por vectores
Enfermedades transmitidas por alimentos
Infecciones de transmisión sexual
Enfermedades por Mycobacteria
Enfermedades por Zoonosis
Enfermedades crónicas
Lesiones por causa externa
Maternidad segura
Vigilancia nutricional
Salud bucal
Salud mental

GUILLERMO ALFONSO JARAMILLO
Alcalde de Ibagué

VALENTINA SALAZAR ESCOBAR
Secretaria de Salud Municipal

GELVER DIMAS GÓMEZ
Director de Salud Pública

JOVANNY CORTES MARTÍN
Coordinación Vigilancia en Salud Pública

EQUIPO EPIDEMIOLOGIA
AURA ISABEL BERMÚDEZ OTÁLORA
LUZ HELENA DEL PILAR TEJADA HENAO
CESAR AUGUSTO JIMÉNEZ GALEANO
ÁNGELA MARÍA GÓNGORA ESCOBAR
ANDREA LILIANA SARMIENTO OSPINA
IVÁN ORLANDO ALFARO MORENO

VIGILANCIA EN SALUD PÚBLICA
SECRETARIA DE SALUD MUNICIPAL
IBAGUÉ – TOLIMA

BOLETÍN EPIDEMIOLÓGICO PERIODO V
SEMANA 17 A LA 20

COMPORTAMIENTO DE LA NOTIFICACIÓN DE SIVIGILA

La notificación de los archivos correspondientes a las semanas 17 a la 20 del 2017 fue recibida de manera oportuna por las UPGD del Municipio de Ibagué con un porcentaje de cumplimiento de oportunidad del 99%.

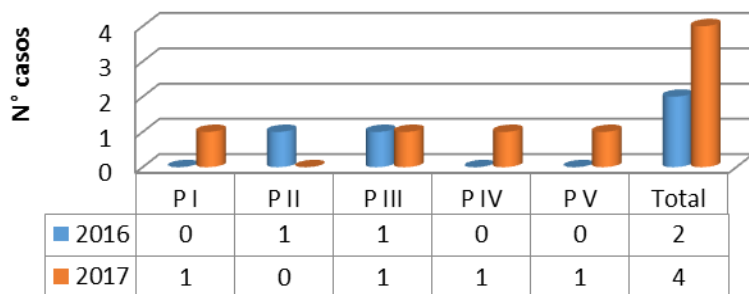
GRUPO ENFERMEDADES TRANSMISIBLES

1. INMUNOPREVENIBLES

- **Evento adverso atribuible a la vacunación (ESAVI)**

A la semana epidemiológica 20 han sido notificados 2 casos de ESAVI en 2016 frente a 4 casos de ESAVI en 2017.

GRAFICA 1. DISTRIBUCIÓN CASOS DE ESAVI SEGÚN PERIODO EPIDEMIOLÓGICO, 2016 Vs 2017, IBAGUÉ TOLIMA.



Fuente: SIVIGILA. Ibagué, Tolima 2016-2017 (AMGE)

Durante el periodo analizado de 2017 entre las SE 1-20, se han reportado cuatro ESAVIS, que corresponden a menores de 4 años, uno de sexo masculino y los otros tres casos de sexo femenino, de régimen contributivo, pertenecientes a Salud Total, Cafesalud, Nueva EPS, los cuales estuvieron hospitalizados en: UMIT, Hospital San Francisco y Clínica Nuestra. Con respecto a la clasificación final de los casos, se tiene que dos casos fueron coincidentes, un caso quedo relacionado con vacuna y el otro caso con el programa.

Mientras que en el año 2016, para el mismo periodo analizado, fueron notificados dos casos de ESAVI, que corresponden a una mujer de 66 años de edad, quien residía en el Barrio La Florida y según clasificación final del evento fue un caso relacionado con el programa en donde el biológico implicado fue la vacuna de neumococo y el otro caso correspondió a un menor de 2 meses masculino, quien residía en el Barrio La Gaviota, con clasificación final del caso pendiente, en donde el biológico implicado fue la vacuna antipolio.

Según área geográfica de distribución de residencia de los casos de ESAVI se puede evidenciar que pertenecen a las comunas: 5, 7 y 8 en 2017 y 6, 13 en 2016.

TABLA 1 .DISTRIBUCIÓN DE CASOS DE ESAVI SEGÚN COMUNA, 2016 VS 2017, IBAGUÉ, TOLIMA.

Comuna/Barrio	2016	Comuna/Barrio	2017
	N° Casos		N° Casos
6 (Gaviota)	1	7 (Santa Ana)	1
13 (Urb La Florida)	1	5 (Jordan)	2
		8 (Nuevo combeima)	1
Total	2	Total	4

Fuente: SIVIGILA. Ibagué, Tolima 2016-2017 (AMGE)

- **Meningitis**

Con corte al periodo epidemiológico V del año 2017, han sido notificados al Sivigila un total de 6 casos de Meningitis bacteriana, en las semanas epidemiológicas 4, 10, 15, 17, 19 y 20, en donde 5 casos son de sexo masculino y un caso de sexo femenino residentes en Ibagué, en los Barrios Santa Rita, Barrio Albania, Versalles, Salado, Arado, Boquerón, que según reporte de laboratorio fueron clasificados 4 casos como meningitis viral y dos casos confirmados para meningitis bacteriana por *Streptococo Neumoniae*. En el 2016 para el mismo periodo analizado fueron reportados 2 casos de meningitis bacterianas al sivigila, de sexo masculino, que residen en Ibagué, en los Barrios Mártires y Tunjos, en donde un caso fue confirmado por laboratorio para meningitis bacteriana por *Streptococo Neumoniae* y el otro caso con clasificación final de meningitis viral.

A nivel nacional la Tasa de Incidencia para meningitis Bacteriana, se encuentra en 0.64 por 100.000 habitantes en 2017 y 0.55 por 100.000 habitantes en 2016. La incidencia de meningitis para Ibagué con 1.06 por 100.000 habitantes es mayor a la incidencia nacional en 2017 y a la Incidencia de meningitis para Tolima en ese mismo año que fue de 0.49 por 100.000 habitantes. Mientras que para el 2016, la incidencia de meningitis para Ibagué con 0.36 por 100.000 habitantes fue inferior a la incidencia reportada por el nivel Nacional y la del Tolima.

TABLA 2. INCIDENCIA DE MENINGITIS IBAGUÉ – TOLIMA - COLOMBIA A SEMANA EPIDEMIOLÓGICA 20 2017 VS 2016.

Municipio	Población	Casos 2017	Tasa x 100.000 hab	Municipio	Población	Casos 2016	Tasa x 100.000 hab
Ibagué	564.076	6	1,06	Ibagué	558805	2	0,36
Tolima	1.416.124	7	0,49	Tolima	1412220	7	0,50
Colombia	49.300.132	316	0,64	Colombia	48747632	267	0,55

Fuente: SIVIGILA. Ibagué, Tolima 2016-2017 (AMGE)

- **Parálisis Flácida Aguda**

El municipio de Ibagué en el periodo comprendido entre la SE 1-20 del 2016 y 2017 no ha reportado al sistema de vigilancia en salud pública casos de parálisis flácida aguda en menores de 15 años.

- **Parotiditis**

A la semana epidemiológica 20 han sido notificados 10 casos de parotiditis en el 2017 y para el 2016 fueron reportados 21 casos.

La tasa de incidencia de parotiditis a nivel nacional fue de 11.51 por 100.000 habitantes en 2017, superior a la incidencia del 2016 a nivel nacional con 6.28 por 100.000 habitantes. La incidencia de parotiditis en Ibagué se encuentra por debajo de la tasa de incidencia del Tolima y del nivel Nacional para ambos años.

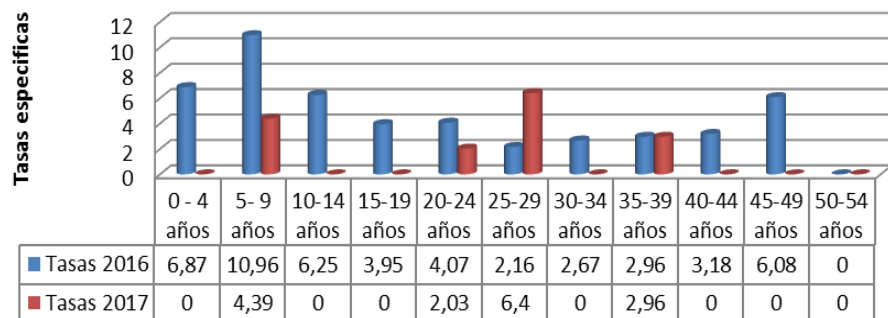
TABLA 3. INCIDENCIA DE PAROTIDITIS IBAGUÉ – TOLIMA - COLOMBIA A SEMANA EPIDEMIOLÓGICA 20 2017 VS 2016.

Municipio	Población	Casos 2017	Tasa x 100.000 hab	Municipio	Población	Casos 2016	Tasa x 100.000 hab
Ibagué	564.076	10	1,77	Ibagué	558.805	21	3,76
Tolima	1.416.124	69	4,87	Tolima	1412220	57	4,04
Colombia	49.300.132	5672	11,51	Colombia	48747632	3063	6,28

Fuente: SIVIGILA. Ibagué, Tolima 2016-2017 (AMGE)

En 2016, la mayor incidencia de Parotiditis, fue para el grupo de edad de 5 a 9 años con una tasa específica de 10.96 por cada 100.000 menores y para el 2017 fue para el grupo de edad de 25 a 29 años con una tasa específica de 6.4 por 100.000 habitantes en ese grupo de edad.

GRAFICA 2. TASAS ESPECIFICAS DE CASOS DE PAROTIDITIS, SEGÚN GRUPOS DE EDAD A SEMANA EPIDEMIOLÓGICA 20 2017 VS 2016, IBAGUÉ, TOLIMA



Fuente: SIVIGILA. Ibagué, Tolima 2016-2017 (AMGE)

Según distribución por área geográfica, el mayor número de casos de parotiditis se presentó en las comunas: 7, 6, 8, 4, 9, 2, 11 y 5 en 2016 y en 2017, esta enfermedad se reportó en las comunas 12, 6, 8, 7, 9 y 13.

TABLA 4. DISTRIBUCIÓN DE CASOS DE PAROTIDITIS POR BARRIO Y COMUNA A SEMANA EPIDEMIOLÓGICA 20 2017 VS 2016, IBAGUÉ, TOLIMA

Comuna/Barrío	2016 N° Casos	Comuna/Barrío	2017 N° Casos
2 (Clarita Botero)	1	7 (Tierra Firme)	1
11 (Claret)	1	8 (Urb Los Rios y Tolima Grande)	2
6 (Ambala, Gaviota y Urb Esperanza)	3	12 (Divino Niño y Ricaurte)	2
3 (Gaitan)	1		
8 (Jardin y Vasconia)	2		
Sin dato	2		
3 (El Carmen)	1	6 (Villa Lorena, Ibagué 2000)	2
13 (sur)	1	12 (Los Nogales)	1
7 (Santa Ana y Modelia)	2	9 (Varsovia)	1
7 (Modelia)	3	13 (La unión)	1
9 (Ciudadela Comfenalco)	1	Total	10
4 (Piedra Pintada)	2		
5 (El Prado)	1		
Total	21		

Fuente: SIVIGILA. Ibagué, Tolima 2016-2017 (AMGE)

- **Sarampión – Rubeola**

A la semana epidemiológica del año 2017 no se han notificado casos para este evento. Mientras que para el año 2016, fue reportado un caso de rubeola en un menor de 3 años de edad, masculino, quien residía en el Barrio Granada comuna 13, caso que fue descartado por resultado negativo de laboratorio para rubeola.

- **Síndrome de rubeola congénita**

Durante el 2016 y 2017 lo que corresponde al periodo I, II, III, IV, V analizado entre las semanas 1-20, se evidencia una retroalimentación realizada por Hospital Universitario San Ignacio de un caso de Mortalidad por Síndrome de Rubeola Congénita, para lo cual se realizó Unidad de análisis Municipal para verificar el proceso de atención y manejo con el fin de dar clasificación y cierre final al caso quedando descartado para esta patología, ya que los resultados de IgM e IgG para Rubeola están negativos para la Madre y su hija.

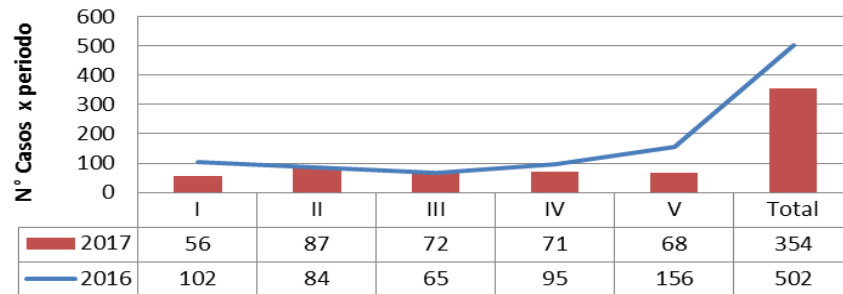
- **Tétanos neonatal**

Con corte al periodo epidemiológico V para el año 2016 y 2017 no se han reportado casos de tétanos neonatal al sivigila.

- **Varicela**

A semana epidemiológica 20 de 2017, han sido notificados 354 casos de varicela con una diferencia en 148 casos, si se compara con el mismo periodo analizado para el 2016 donde se reportaron 502 casos. Se observa un comportamiento similar de la varicela en los periodos epidemiológicos I y III en 2016 – 2017 y un aumento de casos para los demás periodos epidemiológicos en 2016 con respecto al 2017.

GRAFICA 3. DISTRIBUCIÓN PORCENTUAL DE CASOS VARICELA POR PERIODO EPIDEMIOLÓGICA 20, 2016 VS 2017, IBAGUÉ, TOLIMA



Fuente: SIVIGILA. Ibagué, Tolima 2016-2017(AMGE)

La tasa global de varicela para el municipio de Ibagué a semana 20 fue de 89.8 x 100.000 habitantes para el periodo analizado en el 2016, mientras que para el 2017 la tasa fue de 62.8 por 100.000 habitantes. Para el Tolima la tasa general de varicela fue de 63.0 por 100.000 habitantes en 2017 y al Nivel nacional la Tasa de incidencia de varicela fue de 68.8 por 100.000 habitantes en 2017 y de 78.2 por 100.000 habitantes en 2016. En 2017 la tasa de incidencia de varicela para Ibagué estuvo por debajo de la Tasa de incidencia de varicela para el Tolima y el nivel Nacional. En 2016 la tasa de incidencia de varicela para Ibagué fue superior con respecto a la tasa de incidencia de varicela para el Tolima y para Colombia

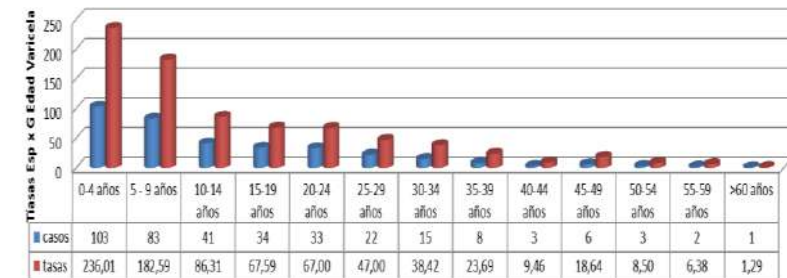
TABLA 5. INCIDENCIA DE VARICELA IBAGUÉ – TOLIMA - COLOMBIA A SEMANA EPIDEMIOLÓGICA 20 2017 VS 2016.

Incidencia de Varicela a PV, Ibagué, Tolima, Colombia. Años 2016 vs 2017.							
Municipio	Población	Casos 2017	Tasa x 100.000 hab	Municipio	Población	Casos 2016	Tasa x 100.000 hab
Ibagué	564.076	354	62,8	Ibagué	558.805	502	89,8
Tolima	1.416.124	892	63,0	Tolima	1.412.220	952	67,4
Colombia	49.300.132	33903	68,8	Colombia	48.747.632	38104	78,2

Fuente: SIVIGILA. Ibagué, Tolima 2016-2017(AMGE)

La población más afectada para varicela en el 2017 fueron los menores de 0 a 4 años, con una tasa específica de 236.01 por cada 100.000 menores, le siguen los niños de 5 a 9 años de edad, con una tasa de 182.59 por cada 100.000 menores y finalmente los menores de 10 a 14 años con una tasa de 86.31 por cada 100.000 menores.

GRAFICA 4. TASA ESPECIFICA POR GRUPOS DE EDAD DE CASOS DE VARICELA A SEMANA EPIDEMIOLÓGICA 20, 2017, IBAGUÉ, TOLIMA



Fuente: SIVIGILA. Ibagué, Tolima 2017(AMGE)

• Brotes de Varicela

A semana epidemiológica 20 del año 2017, en el municipio de Ibagué se han realizado 10 investigaciones de campo por brote de varicela, que corresponden a: Complejo penitenciario y carcelario Coiba con un total de 6 casos de varicela, familia Gámez con 5 casos de varicela, CDI Tierra firme con un total de 10 casos de varicela, fundación grupo de apoyo restaurando sueños con 6 casos de varicela, Institución educativa Francisco de Paula Santander con un total de 9 casos de varicela, Jardín infantil payasito con 6 casos de varicela, en Fundación Macami un caso de varicela, Batallón Rook 4 casos que fueron descartados para varicela, CDI Abriendo caminos tierra firme con 6 casos de varicela y hogar familiar Martinica un caso de varicela.

A semana epidemiológica 20 del año 2016, en el municipio de Ibagué fueron notificados dos brotes de varicela, uno en la semana 14 por parte del Complejo penitenciario y carcelario COIBA con un total de 11 reclusos afectados por la enfermedad y el segundo en la semana 20 por parte de la Institución Educativa Bicentenario Fe y alegría con un total de 23 casos de varicela confirmados clínicamente

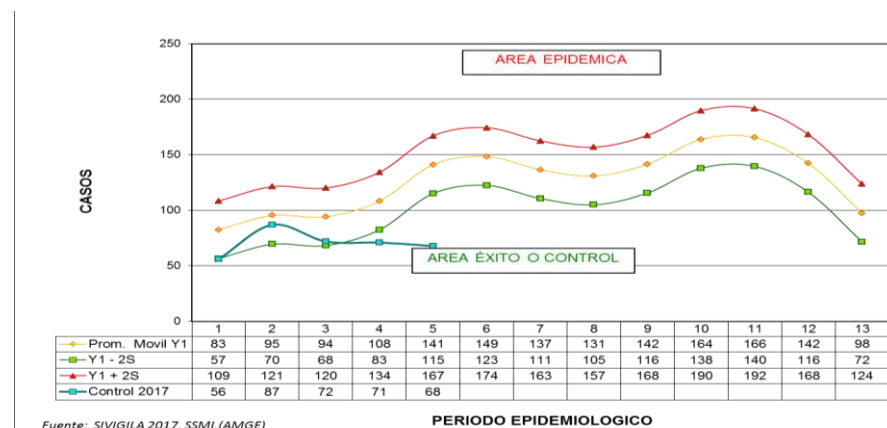
Actualmente el canal endémico para Varicela, evidencia que el comportamiento epidemiológico de esta enfermedad en la población en general, se encuentra en el área de éxito para los periodos epidemiológicos I, IV y V, presentando el máximo de registros de varicela en el periodo II con 87 casos de varicela. Para los periodos epidemiológicos II y III en 2017, el canal endémico de varicela se encontró en el área de riesgo.

TABLA 6. INVESTIGACIONES DE CAMPO DE VARICELA 2017

N°	Fecha	Lugar	expuestos	enfermos	Vigilancia
1	14-feb-17	Coiba- Complejo penitenciario	328	6	Cerrado
2	24-feb-17	familia Gamez Ausique	6	5	Cerrado
3	22-mar-17	CDI Abriendo caminos Sede Tierra Firme	95	10	Cerrado
4	27-mar-17	Fundacion grupo de apoyo Restaurando Sueños	98	6	cerrado
5	4 de abril 2017	institucion educativa Francisco de Paula santander	137	9	Cerrado
6	26 de abril 2017	Jardin Infantil ICBF Payasito	100	6	Cerrado
7	03-may-17	Fundación Macami	95	1	Seguimiento
8	23-may-17	Batallon Rook	69	4	Cerrado
9	25-may-17	CDI Abriendo caminos Sede Tierra Firme	95	6	Seguimiento
10	26-may-17	Hogar Fami Martinica	18	1	Seguimiento

Fuente: SIVIGILA. Ibagué, Tolima 2017(AMGE)

GRAFICA 5. CANAL ENDÉMICO VARICELA, IBAGUÉ, TOLIMA, 2017 A SEMANA 20



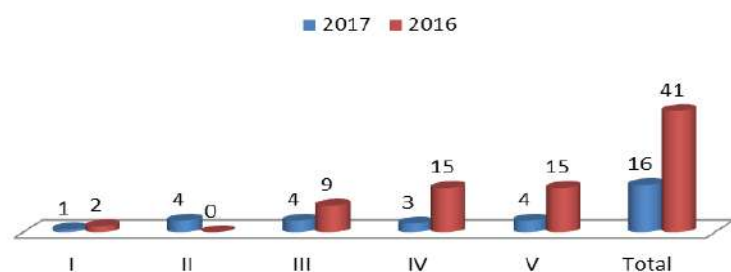
Fuente: SIVIGILA 2017. SSMI.(AMGE)

Fuente: SIVIGILA. Ibagué, Tolima 2017(AMGE)

- **Tosferinas**

Para el periodo comprendido entre la semana epidemiológica 1 a la 20 del 2016 vs 2017, se han reportado 41 casos y 16 casos de tosferina respectivamente. Se observa una notificación estable y constante de casos probables de tosferina durante el 2017, mientras que para el 2016, se mostró un incremento en el reporte del evento en los periodos epidemiológicos IV y V.

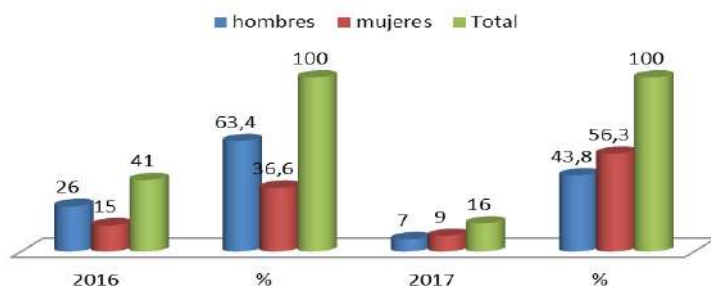
GRAFICA 6. DISTRIBUCIÓN CASOS PROBABLES Y CONFIRMADOS TOSFERINA POR PERIODO EPIDEMIOLÓGICO A SEMANA 29, 2017, IBAGUÉ, TOLIMA.



.Fuente: SIVIGILA. Ibagué, Tolima 2016-2017 (AMGE)

En cuanto a la distribución por sexo de los casos probables de tosferina, los hombres se encuentran con mayor afectación en 2016 en un 63.4%, mientras que para el 2017, fueron las mujeres con 56.3%.

GRAFICA 7. DISTRIBUCIÓN CASOS PROBABLES Y CONFIRMADOS TOSFERINA SEGÚN SEXO, A SEMANA EPIDEMIOLÓGICA 20, 2016 VS 2017. IBAGUÉ, TOLIMA.



Fuente: SIVIGILA. Ibagué, Tolima 2016-2017 (AMGE)

Según grupo de edad la mayor notificación de casos probables de tosferina se presentó en los menores de 1 a 4 meses con el 68.3% para el 2016 y en 2017 con 62.5% de los casos totales.

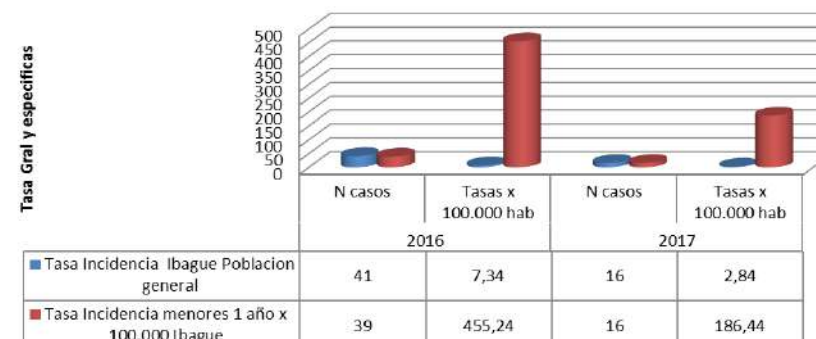
TABLA 7. DISTRIBUCIÓN CASOS PROBABLES Y CONFIRMADOS TOSFERINA SEGÚN GRUPO DE EDAD, A SEMANA EPIDEMIOLÓGICA 20, 2016 VS 2017. IBAGUÉ, TOLIMA.

Grupos de edad	Año 2016	%	Año 2017	%
menor de 1 mes	6	14,6	3	18,7
1- 4 meses	28	68,3	10	62,5
5- 11 meses	5	12,2	3	18,7
1-4 años	2	4,8	0	0
total	41	100	16	100

Fuente: SIVIGILA. Ibagué, Tolima 2016-2017 (AMGE)

La proporción de incidencia de tosferina para el municipio de Ibagué a semana 20 fue de 7.34 por 100.000 habitantes en 2016 y 2.84 por 100.000 habitantes en 2017. Se puede observar que la mayor incidencia ocurre en los menores de 1 año con una tasa específica de 455.24 por 100.000 menores en 2016 y 186.44 por 100.000 menores en 2017.

GRAFICA 8. TASA GENERAL Y ESPECIFICA DE TOSFERINA A SEMANA 20, 2016 VS 2017, IBAGUÉ - TOLIMA



Fuente: SIVIGILA. Ibagué, Tolima 2016-2017 (AMGE)

De los 41 casos probables de tosferina, que se encuentran reportados para el periodo analizado en el 2016, 26 casos fueron descartados para Bordetella Pertusis por resultado negativo a través de PCR y 5 casos confirmados para

tosferina y para el 2017 han sido descartados 7 casos por resultado negativo y los otros 9 casos están pendientes por resultado de laboratorio del INS.

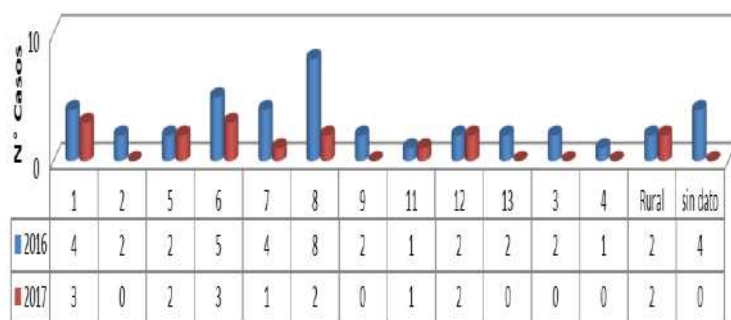
TABLA 8. DISTRIBUCIÓN CASOS PROBABLES DE TOSFERINA, CONFIRMADOS POR LABORATORIO, A SEMANA EPIDEMIOLOGICA 20, 2016 VS 2017, IBAGUE TOLIMA

Tipo de caso	Año 2016	%	Año 2017	%
confirmados	5	12,2	0	0
descartados	26	63,4	7	43,7
7 probables	10	24,3	0	0
probables	0	0	9	56,3
Total	41	100	16	100

Fuente: SIVIGILA. Ibagué, Tolima 2016-2017 (AMGE)

Según área geográfica, encontramos que los casos probables y/o confirmados por tosferina se encuentran en la mayor parte de las comunas, a excepción de la comuna 10, en donde no se han reportado casos.

GRAFICA 9. DISTRIBUCIÓN CASOS PROBABLES DE TOSFERINA SEGÚN COMUNA SEMANA EPIDEMIOLÓGICA 20, 2016 VS 2017, IBAGUÉ, TOLIMA.



Fuente: SIVIGILA. Ibagué, Tolima 2016-2017 (AMGE)

- **Morbilidad por IRA**

La infección respiratoria aguda es una enfermedad causada por los serotipos A, B y C del virus de influenza. Los niños entre 6 y 23 meses, los adultos mayores y las personas con enfermedades cardiopulmonares, diabetes, asma y otras patologías crónicas, pertenecen al grupo de mayor riesgo de padecer las complicaciones de la influenza.

El mayor peso porcentual se evidencia en casos atendidos por consulta externa y urgencias para infección respiratoria aguda, en donde los menores de 1 año fueron los de mayor incidencia con 87.9%, seguido del grupo de 2 a 4 años con el 44,8%, los de 1 año con 39.3%.

TABLA 9. PROPORCIÓN DE CASOS EN CONSULTAS EXTERNAS Y URGENCIAS POR IRA EN TODOS LOS GRUPOS DE EDAD. SEMANA 20. IBAGUÉ. TOLIMA. 2017

	<1 Año	1 Año	2-4 Años	5-19 Años	20-39 Años	40-59 Años	>60 Años	Total
N° C Ext y Urgencias IRA	3422	4886	9221	9655	10564	9372	7516	54636
Total CE y urgencias IRA	3894	12429	20592	45026	65940	73637	64988	286506
% IRA	87,9	39,3	44,8	21,4	16,0	12,7	11,6	19,1

Fuente: SIVIGILA. Ibagué, Tolima 2017 (AMGE)

El mayor porcentaje de hospitalización por el evento se identificó en los menores de cinco años, siendo el grupo de edad de 1 año con el 43,68 % con mayor afectación, seguido del grupo de edad de 2-4 años con 39.89%, luego los menores de 1 año con 32.85%.

TABLA 10. PROPORCIÓN DE CASOS EN HOSPITALIZACIÓN POR IRA EN TODOS LOS GRUPOS DE EDAD. A SEMANA 20. 2016 VS 2017, IBAGUÉ. TOLIMA

	<1 Año	1 Año	2-4 Años	5-19 Años	20-39 Años	40-59 Años	>60 Años	Total
N° Hospitalización por IRA	136	166	209	128	112	124	249	1124
Hospitalización por todas las causas	414	380	524	1265	2689	2077	3876	11225
% Hospitalización IRA	32,85	43,68	39,89	10,12	4,17	5,97	6,42	10,01

Fuente: SIVIGILA. Ibagué, Tolima 2017 (AMGE)

Una distribución porcentual mayor de la morbilidad por IRA generada por Hospitalización en UCI para el grupo de edad de 1 año, seguido de 2-4 años, y el grupo de edad de mayores de 60 años.

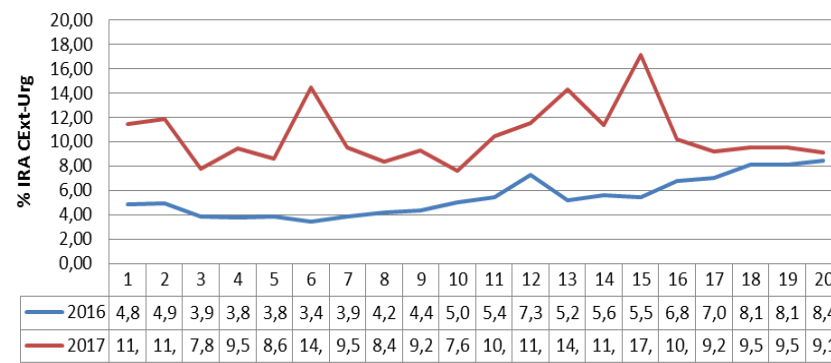
TABLA 11. PROPORCIÓN DE CASOS EN HOSPITALIZACIÓN UCI POR IRA EN TODOS LOS GRUPOS DE EDAD. A SEMANA 20. 2016 VS 2017, IBAGUÉ. TOLIMA

	<1 Año	1 Año	2-4 Años	5-19 Años	20-39 Años	40-59 Años	>60 Años	Total
UCI por IRA	40	2	7	2	2	24	92	169
UCI por todas las causas	470	12	52	60	80	228	640	1542
% UCI IRA	8,51	16,7	13,46	3,333	2,5	10,53	14,38	10,96

Fuente: SIVIGILA. Ibagué, Tolima 2017 (AMGE)

En la gráfica se puede evidenciar un incremento significativo de las atenciones dadas en IRA por los servicios de consulta externa y urgencias durante los periodos analizados para el año 2017 si se compara con el mismo periodo en el 2016.

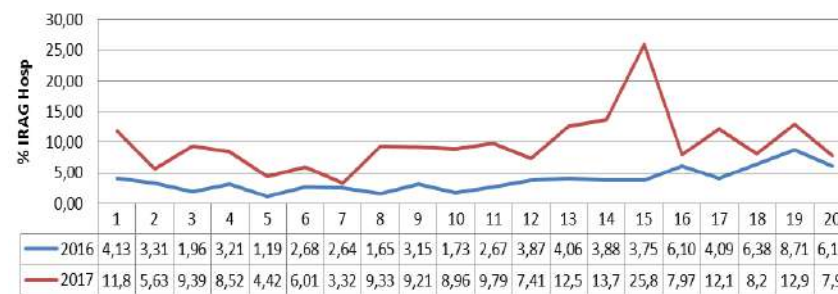
GRAFICA 10. DISTRIBUCIÓN MORBILIDAD IRA C EXT Y URGENCIAS SEGÚN SEMANA EPIDEMIOLÓGICA 1- 20, 2016 VS 2017, IBAGUÉ, TOLIMA



Fuente: Sivigila. 2016-2017

En esta grafica se puede observar un aumento de la morbilidad por IRA que requirió de hospitalización para el periodo analizado en el 2017 frente al 2016.

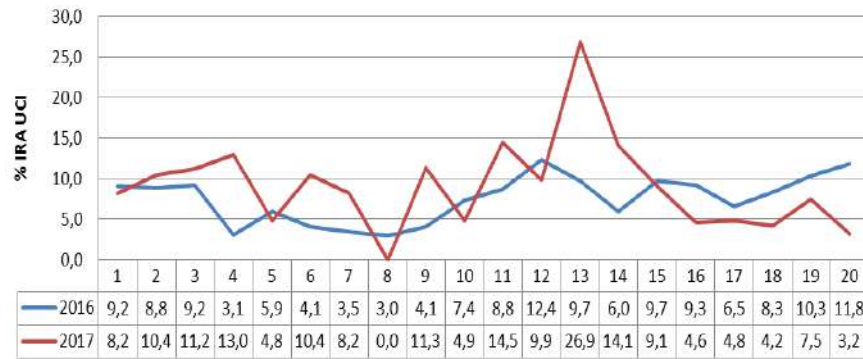
GRAFICA 11. DISTRIBUCIÓN MORBILIDAD IRAG HOSPITALIZACIÓN A SEMANA EPIDEMIOLÓGICA 20, 2016 VS 2017, IBAGUÉ, TOLIMA



Fuente: Sivigila. 2016-2017

En cuanto a la distribución de la morbilidad de IRA que requirieron hospitalización en UCI se puede observar que el comportamiento es mayor en el 2017 vs al 2016, a excepción de la semana epidemiológica 5 en donde se evidencia un similar comportamiento en ambos años.

GRAFICA 12. DISTRIBUCIÓN HOSPITALIZACIÓN IRA EN UCI A SEGÚN SEMANA EPIDEMIOLÓGICA 20, AÑO 2017, IBAGUÉ, TOLIMA.

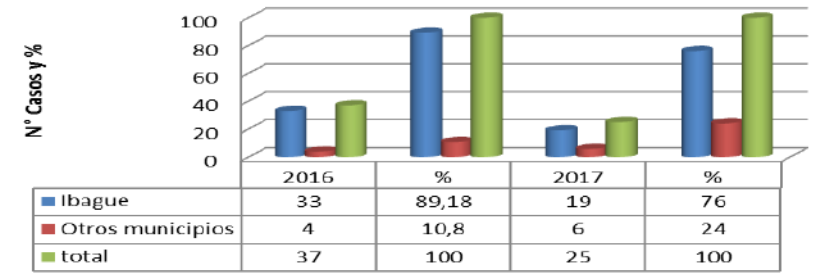


Fuente: Sivigila. 2017

- Vigilancia Centinela ESI – IRAG**

Al sivigila han sido notificados para el periodo analizado un total de 19 casos en 2017 que corresponden al 76% del total de los casos reportados. Con un comportamiento similar en el 2016 con una participación del 89% (33 casos).

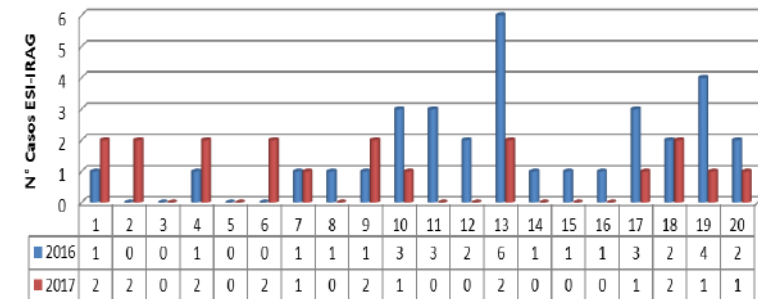
GRAFICA 13. DISTRIBUCIÓN PORCENTUAL DE CASOS DE IRAG SEGÚN MUNICIPIO DE RESIDENCIA A SEMANA EPIDEMIOLÓGICA 20, 2016 VS 2017. IBAGUÉ, TOLIMA.



Fuente: Sivigila. SE 1-12. Año 2016-2017

En cuanto a la distribución de ESI-IRAG según semanas epidemiológicas en 2017, se encuentra mayor reporte en las semanas 1, 2, 4, 6, 9, 13, 18.

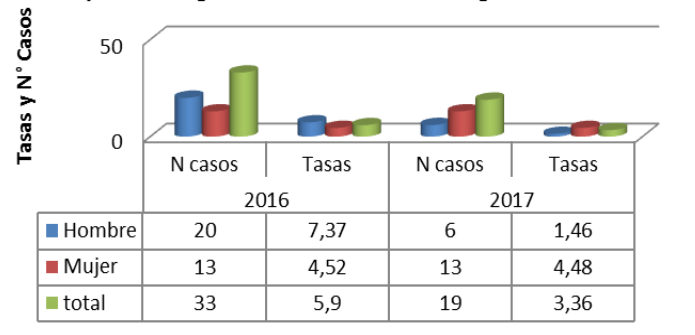
GRAFICA 14. DISTRIBUCIÓN CASOS IRAG SEGÚN SEMANA EPIDEMIOLÓGICA 1-20 2017, IBAGUÉ, TOLIMA



Fuente: Sivigila. 2016-2017

Según notificación de la unidad centinela, encontramos que la mayor incidencia se presentó en mujeres con una tasa de 4.48 por cada 100.000 mujeres y los hombres presentaron una Tasa de incidencia 1.46 por cada 100.000 hombres. Para una tasa global de 3.36 por cada 100.000 habitantes en 2017 y 5.9 por cada 100.000 habitantes en 2016.

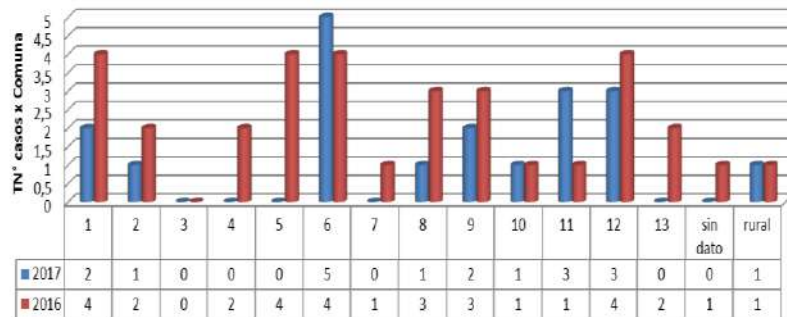
GRAFICA 15. TASA ESPECIFICA Y CASOS DE ESI - IRAG POR SEXO A SEMANA EPIDEMIOLÓGICA 20, 2017, IBAGUÉ, TOLIMA



Fuente: Sivigila. 2017

Por área de residencia, la mayor incidencia por infección respiratoria aguda correspondió a pacientes que vivían en la comuna 11 con una tasa de incidencia en 1.09 x 100.000 habitantes, le siguen la comuna 6 con una tasa de incidencia en 1.09 x 100.000 habitantes y la comuna 1 con una tasa de incidencia en 0.70 x 100.000 habitantes en el 2017 y para el 2016 los casos se presentaron las comunas 12, 1, 6, 5, 9, 8.

GRAFICA 16. DISTRIBUCIÓN DE CASOS IRAG POR COMUNA A SEMANA EPIDEMIOLÓGICA 20, 2016 -2017, IBAGUÉ, TOLIMA

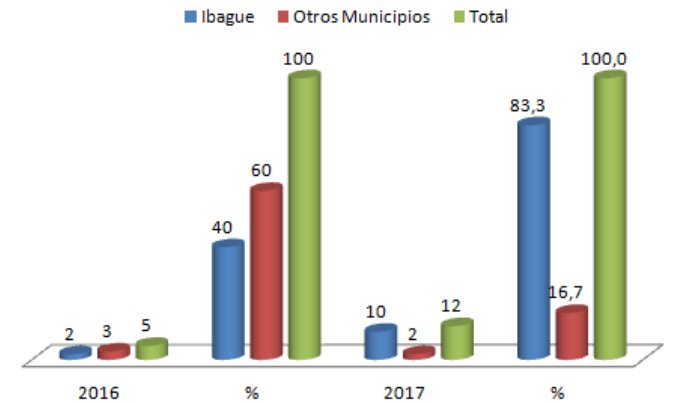


Fuente: Sivigila. 2016-2017

• **IRAG Inusitado**

Para los periodos I, II, III, IV y V del 2017 han sido reportados al Sivigila un total de 10 casos de IRAG inusitado, de los cuales 3 casos corresponden a mayores de 60 años, 2 casos al grupo de edad de menores de 4 años y los otros cinco casos a los grupos de edad de 15 a 19 años, 25 a 29 años, 35 a 39 años, 40 a 44 años. El 60% pertenecen al sexo masculino (6/10) y el 40%(4/10) al femenino.

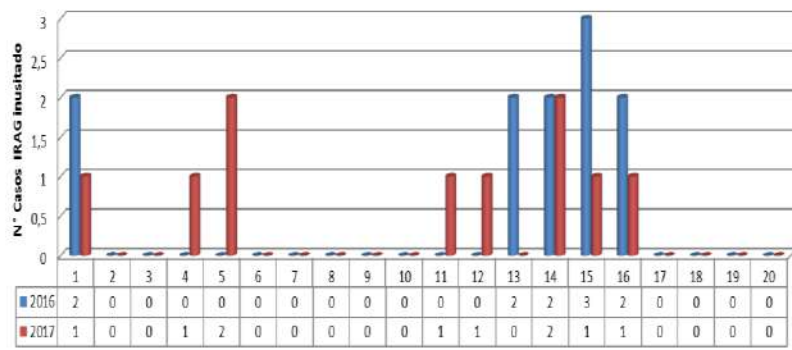
GRAFICA 17. DISTRIBUCIÓN PORCENTUAL DE IRAG INUSITADO SEGÚN MUNICIPIO DE RESIDENCIA A SEMANA EPIDEMIOLÓGICA 20, 2016- 2017, IBAGUÉ, TOLIMA



Fuente: Sivigila. 2016-2017

En cuanto a la distribución de ESI-IRAG según semanas epidemiológicas en 2017, se encuentra mayor reporte en las semanas 14,5,1,4,11,12,15,16 respectivamente, si se compara con el 2016 en donde se observa notificación solo en semana 1,13,15,16.

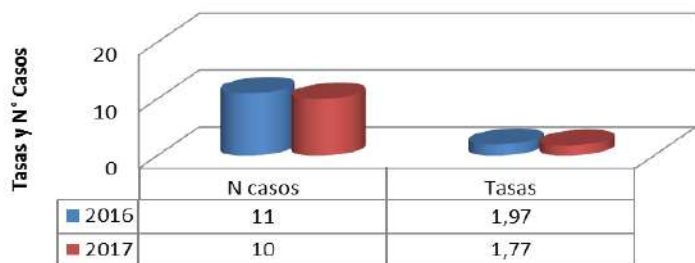
GRAFICA 18. DISTRIBUCIÓN DE CASOS IRAG INUSITADO SEGUN SEMANA EPIDEMIOLÓGICA 1-20, 2016 - 2017, IBAGUÉ, TOLIMA



Fuente: Sivigila. 2016-2017

Según notificación de la unidad centinela, encontramos una tasa global de 1.97 por 100.000 habitantes para el 2016 y en el 2017 una tasa global de 1.77 por cada 100.000 habitantes.

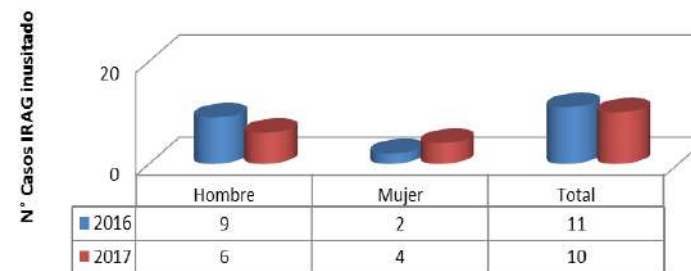
GRAFICA 19. TASA DE INCIDENCIA Y CASOS IRAG INUSITADO A SEMANA EPIDEMIOLÓGICA 20, 2016 VS 2017, IBAGUÉ, TOLIMA



Fuente: Sivigila. 2016-2017

Según notificación de la unidad centinela, encontramos que la mayor incidencia se presentó en hombres con una tasa de 2.19 (6 casos) por cada 100.000 hombres y para mujeres presentaron una Tasa de 1.38 (4 casos) incidencia por cada 100.000 mujeres en el 2017.

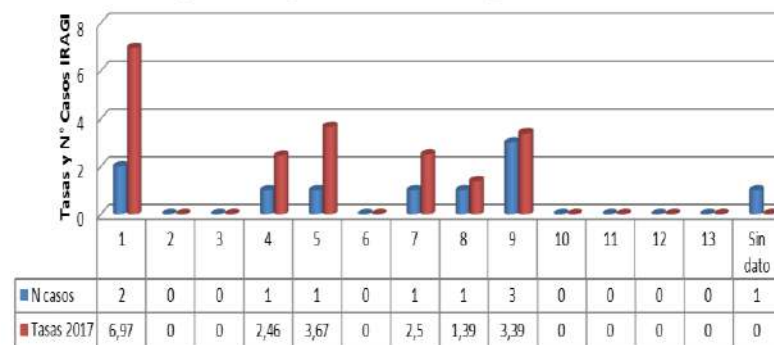
GRAFICA 20. DISTRIBUCIÓN CASOS IRAG INUSITADO POR SEXO A SEMANA EPIDEMIOLÓGICA 20, 2016 VS 2017, IBAGUÉ, TOLIMA



Fuente: Sivigila. 2016-2017

Por área de residencia, la mayor incidencia por infección respiratoria aguda en el 2017 correspondió a pacientes que residen en: comuna 1 con una tasa específica de 6,97 x 100.000 habitantes, comuna 5 con una tasa específica de 3,67 x 100.000 habitantes y comuna 9 con una tasa de 3,39 x 100.000 habitantes.

GRAFICA 21 .DISTRIBUCIÓN DE CASOS DE IRA POR COMUNA EDAD A SEMANA EPIDEMIOLÓGICA 20, 2017, IBAGUÉ, TOLIMA



Fuente: Sivigila. 2016-2017

- **Circulación de virus respiratorios**

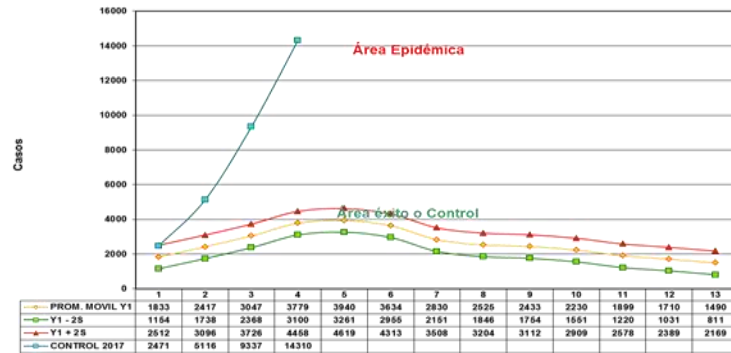
De 19 muestras analizadas el porcentaje de positividad correspondió al 14.2% en rinovirus, 7.14% para virus Sincitial respiratorio y el 64% se encuentra aun sin reporte de laboratorio, se realizará el ajuste en el sivigila tan pronto se disponga del resultado por parte del INS.

- **Mortalidad por IRA en menores de cinco años**

Durante el periodo I, II, III, IV, V del 2017 analizado, no se han presentado casos de mortalidad por infección respiratoria aguda en este grupo de edad para el municipio de Ibagué.

En el canal endémico de IRA en menores de 1 y 5 años para el periodo 5, evidencia que el municipio de Ibagué se encuentra en el área epidémica.

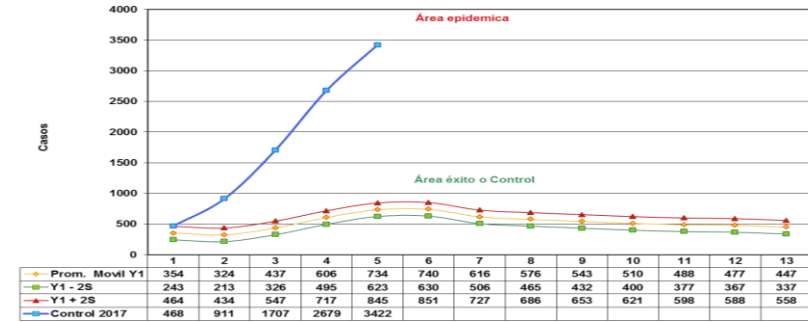
GRAFICA 22. ÍNDICES ENDÉMICOS IRA EN MENORES DE 5 AÑOS, IBAGUÉ, TOLIMA, 2011 – 2017 A SEMANA 20



Fuente: SIVIGILA - SSM (dbr)

Fuente: Sivigila-SSM

GRAFICA 23. ÍNDICES ENDÉMICOS IRA EN MENORES DE 1 AÑO, IBAGUÉ, TOLIMA, 2011 – 2017 A SEMANA 20



Fuente: SIVIGILA - SSM

Fuente: Sivigila-SSM

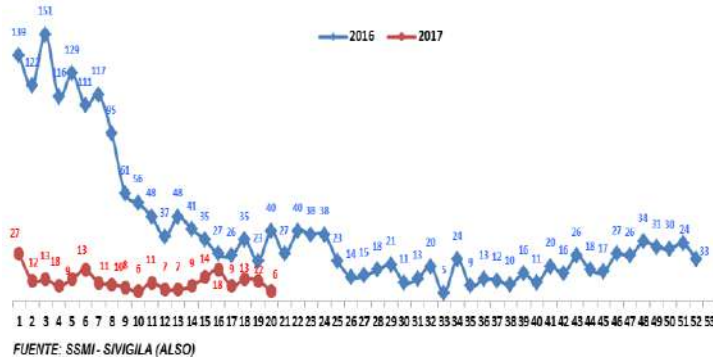
Periodo Epidemiológico

2. ENFERMEDADES TRANSMITIDAS POR VECTORES

- **Dengue**

Con corte a periodo epidemiológico 5 de 2017 (01 de enero a 20 de mayo), se notificaron al Sivigila 233 casos probables y confirmados de dengue en todas sus formas; con corte al mismo periodo epidemiológico de 2016 se notificaron 1457 casos; con una evidente reducción del 84%. De los casos notificados a periodo 5 del 2017 la incidencia se encuentra en 41.3 por cada 100.000 habitantes.

GRAFICA 24. TASA DISTRIBUCIÓN DE CASOS DE DENGUE EN TODAS SUS FORMAS (PROBABLES-CONFIRMADOS) POR SEMANA 2016-2017 SEMANA 1-20, IBAGUÉ, TOLIMA

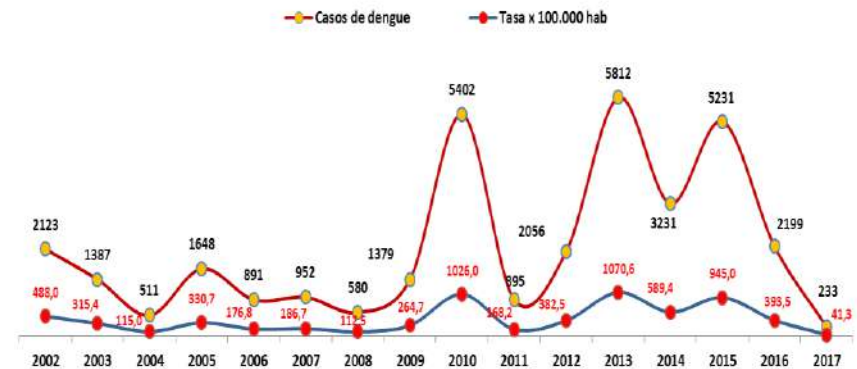


Fuente: SIVIGILA. Ibagué, Tolima 2016-2017(ALSO)

Para el 2016 el municipio de Ibagué cerró el año epidemiológico con 2199 casos (información parcial) y una incidencia de 393.5 por cada 100.000 habitantes, a periodo epidemiológico 5 del 2017 la incidencia se encuentra en 41.3 por cada 100.000 habitantes.

A nivel nacional el municipio en referencia a dengue con y sin signos de alarma, Ibagué se encuentra compartiendo el cuarto lugar con Villavicencio después de Cali con el 17,6 %, Medellín con el 9,1 %, Neiva y Cúcuta con el 2,2 % cada uno, Villavicencio e Ibagué con el 1,9 % cada uno. En Dengue grave comparte el tercer lugar con Villavicencio después de Neiva con el 9,9 %, Cali con el 5,3 %, Villavicencio e Ibagué con el 3,8 % cada uno.

GRAFICA 25. PROPORCIÓN DE INCIDENCIA DE DENGUE EN TODAS SUS FORMAS (PROBABLES-CONFIRMADOS) 2002-2017 A SEMANA 20, IBAGUÉ, TOLIMA

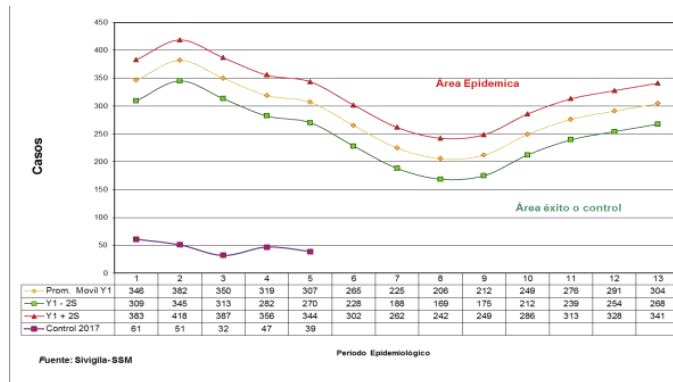


FUENTE: SSMI - SIVIGILA (ALSO)

Fuente: SIVIGILA. Ibagué, Tolima 2002-2017(ALSO)

En el canal endémico de Dengue con y sin signos de alarma para el periodo 5, evidencia que el municipio de Ibagué se encuentra en el área de éxito o control.

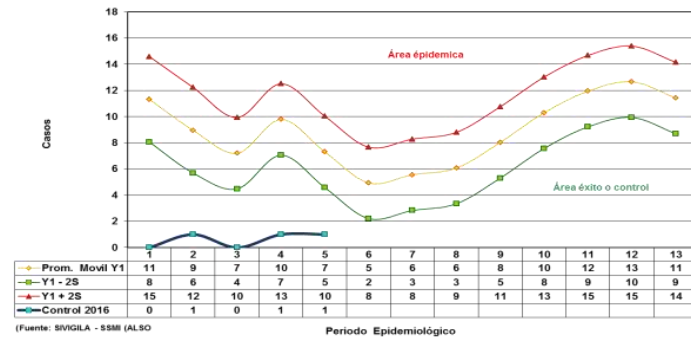
GRAFICA 26. CANAL ENDÉMICO DE DENGUE CON Y SIN SIGNOS DE ALARMA DE CASOS PROBABLES Y CONFIRMADOS 2012 A 2017 A SEMANA 20, IBAGUÉ, TOLIMA



Fuente: SIVIGILA.-SSM Ibagué, Tolima 2012-2017(ALSO)

En Dengue grave con 3 casos notificados con corte al periodo 5 el municipio se encuentra en control.

GRAFICA 27. CANAL ENDÉMICO DE DENGUE GRAVE DE CASOS PROBABLES Y CONFIRMADOS 2012 A 2017 A SEMANA 20, IBAGUÉ, TOLIMA



Fuente: SIVIGILA.-SSM Ibagué, Tolima 2012-2017(ALSO)

Según comuna de residencia el mayor número de casos residen en la comuna 7 con 36 casos y una incidencia específica de 90.12 por cada 100.000 habitantes de esta comuna; seguido de la comuna 8 con 25 casos y una incidencia de 34.83 por cada 100.000 habitantes.

TABLA 12. CASOS DE DENGUE NOTIFICADOS POR COMUNA DE RESIDENCIA A SEMANA 20. 2017, IBAGUÉ, TOLIMA

COMUNA	Dengue		Dengue Grave		Total	
	Número de casos	Incidencia x 100.000Hab	Número de casos	Incidencia x 100.000Hab	Número de casos	Incidencia x 100.000Hab
1	10	34,83	0	0,00	10	34,83
2	10	25,87	0	0,00	10	25,87
3	7	31,69	0	0,00	7	31,69
4	19	46,66	0	0,00	19	46,66
5	18	66,06	0	0,00	18	66,06
6	19	41,32	1	2,17	20	43,50
7	36	90,12	0	0,00	36	90,12
8	24	33,43	1	1,39	25	34,83
9	20	33,87	0	0,00	20	33,87
10	11	27,42	0	0,00	11	27,42
11	7	25,37	0	0,00	7	25,37
12	20	50,41	0	0,00	20	50,41
13	11	73,14	1	6,65	12	79,79
RURAL	11	36,37	0	0,00	11	36,37
SD	7	na	0	na	7	na
Total general	230	40,77	3	0,53	233	41,31

Fuente: SIVIGILA-SSM(ALSO)

Fuente: SIVIGILA.-SSM Ibagué, Tolima 2017 (ALSO)

Según el barrio de residencia los casos de dengue con y sin signos de alarma probables y confirmados se han notificado de 125 barrios, predominando los barrios El salado de la comuna 7 con 9 casos el 4.11%, seguido del barrio Ricaurte de la comuna 12 con 8 casos el 3.65% y Gaitán de la comuna 4 con 7 casos el 3.20%.

En dengue grave solo se ha realizado la notificación de 3 casos de los barrios Caminos de San Francisco, La Francia, y Terrazas del Tejar.

TABLA 13. CASOS NOTIFICADOS DE DENGUE POR BARRIO DE RESIDENCIA, IBAGUÉ, A SEMANA 20. 2017.

Barrio	Número de casos	%
SALADO	9	4,11
RICOURTE	8	3,65
GAITAN	7	3,20
TOPACIO	5	2,28
AMBALA	4	1,83
CALARCA	4	1,83
JORDAN 8 ETAPA	4	1,83
MODELIA	4	1,83
20 DE JULIO	3	1,37
GALAN	3	1,37
JORDAN 7 ETAPA	3	1,37
LA POLA	3	1,37
MIRAMAR	3	1,37
MONTECARLO	3	1,37
NUEVA CASTILLA	3	1,37
OVIEDO	3	1,37
PORTALES DEL NORTE	3	1,37
SANTA ANA	3	1,37
Otros barrios	144	65,75
Total	219	100

Fuente: SIVIGILA.-SSM Ibagué, Tolima 2017 (ALSO)

En el área rural se ha realizado a periodo epidemiológico 5, la notificación de 11 casos de dengue predominando la afectación en los corregimientos del Cay y El Totumo con 4 casos cada uno.

TABLA 14. CASOS NOTIFICADOS DE DENGUE POR ÁREA RURAL DE RESIDENCIA, IBAGUÉ, A SEMANA 20. 2017.

Corregimiento	Vereda	Número de casos	%
CAY	CAY	2	18,18
CAY	LA CASCADA	1	9,09
CAY	LA COQUETA	1	9,09
DANTAS	DANTAS	1	9,09
EL SALADO	CHUCUNI	1	9,09
EL SALADO	SANTA ELENA	1	9,09
EL TOTUMO	LA MARTINICA	3	27,27
EL TOTUMO	CAÑADAS POTRERITO	1	9,09
Total		11	100,00

Fuente: SIVIGILA.-SSM Ibagué, Tolima 2017 (ALSO)

TABLA 15. CASOS NOTIFICADOS DE DENGUE GRAVE POR BARRIO DE RESIDENCIA, IBAGUÉ, A SEMANA 20. 2017.

Comuna	Barrio	Número de casos	%
6	CAMINOS SAN FRANCISCO	1	33,33
10	LA FRANCIA	1	33,33
12	TERRAZAS DEL TEJAR	1	33,33
	Total	3	100

En otras variables sociodemográficas la mayor proporción de los casos se ha presentado en los hombres con el 57.39% (132); en población afiliada al régimen contributivo con el 48.26% (111); el 100% con pertenencia étnica otros y predominando en el grupo de edad de 1 a 4 años con 30 casos el 13.04%.

TABLA 16. COMPORTAMIENTO DEMOGRÁFICO Y SOCIAL DE LOS CASOS DE DENGUE, A SEMANA 20 2017, IBAGUÉ, TOLIMA

Variable	Categoría	Dengue		Dengue Grave		Total	
		Número de casos	%	Número de casos	%	Número de casos	%
sexo	Mujeres	98	42,61	2	66,67	100	42,92
sexo	Hombres	132	57,39	1	33,33	133	57,08
Tipo de régimen	Contributivo	111	48,26	1	33,33	112	48,07
Tipo de régimen	Subsidiado	62	26,96	2	66,67	64	27,47
Tipo de régimen	Excepción	35	14,35	0	0	35	14,16
Tipo de régimen	Especial	12	5,22	0	0	12	5,15
Tipo de régimen	No afiliado	12	5,22	0	0	12	5,15
Pertenencia étnica	Otro	230	100	3	100	233	100
Grupo de edad	Menor 1 año	9	3,91	0	0,0	9	3,86
Grupo de edad	1 a 4	30	13,04	0	0,0	30	12,88
Grupo de edad	5 a 9	15	6,32	0	0,0	15	6,44
Grupo de edad	10 a 14	18	7,83	0	0,0	18	7,73
Grupo de edad	15 a 19	24	10,43	0	0,0	24	10,30
Grupo de edad	20 a 24	27	11,74	0	0,0	27	11,59
Grupo de edad	25 a 29	11	4,78	0	0,0	11	4,72
Grupo de edad	30 a 34	11	4,78	0	0,0	11	4,72
Grupo de edad	35 a 39	17	7,39	0	0,0	17	7,30
Grupo de edad	40 a 44	13	5,65	1	33,3	14	6,01
Grupo de edad	45 a 49	16	6,96	1	33,3	17	7,30
Grupo de edad	50 a 54	3	1,30	0	0,0	3	1,29
Grupo de edad	55 a 59	7	3,04	0	0,0	7	3,00
Grupo de edad	60 a 64	3	1,30	0	0,0	3	1,29
Grupo de edad	65 y mas	26	11,30	1	33,3	27	11,59

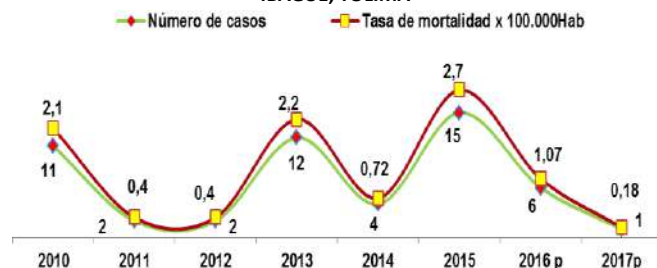
Fuente: SIVIGILA.-SSM Ibagué, Tolima 2017(ALSO)

• **Mortalidad por Dengue**

En referencia a la mortalidad por Dengue a periodo epidemiológico 5 se han notificado 2 casos al sistema de vigilancia, de estos 1 caso se descartó por resultados pos mortem y análisis de caso; para una tasa de mortalidad de 0.18 por cada 100.000 habitantes, para el 2016 se confirmaron 4 casos por unidad de análisis y aún quedan probables 2 a la espera de resultados de análisis pos mortem.

El caso de 2017 se trata de un hombre de 44 años con residencia en el barrio Caminos de San Francisco de la comuna 6, afiliado al régimen contributivo.

GRAFICA 28. TASA DE MORTALIDAD POR DENGUE CASOS PROBABLES Y CONFIRMADOS. 2017 A SEMANA 20, IBAGUÉ, TOLIMA

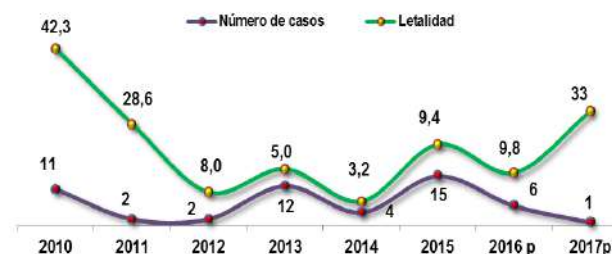


Fuente: SIVIGILA.-SSM Ibagué, Tolima 2010-2017(ALSO)

• **Letalidad por Dengue**

Para el periodo epidemiológico 5 se registra una Letalidad del 33 %; de 1 de los 3 casos reportados como probable de Dengue grave, falleció.

GRAFICA 29. LETALIDAD DENGUE GRAVE CASOS PROBABLES Y CONFIRMADOS. 2010 - 2017 A SEMANA 20, IBAGUÉ, TOLIMA

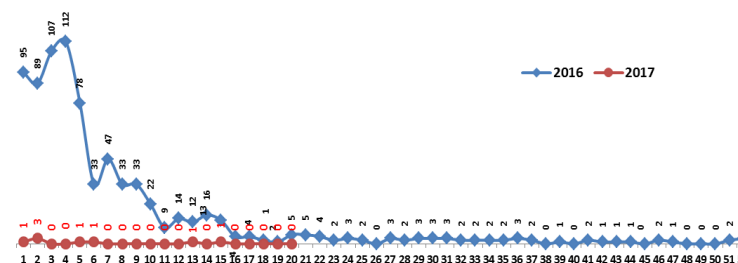


Fuente: SIVIGILA.-SSM Ibagué, Tolima 2010-2017(ALSO)

• **Chikungunya**

Con corte a periodo epidemiológico 5 de 2017 (01 de enero a 20 de mayo), se notificaron al SIVIGILA 8 casos de Chikungunya; en 2016 con corte al mismo periodo epidemiológico se notificaron 729 casos.

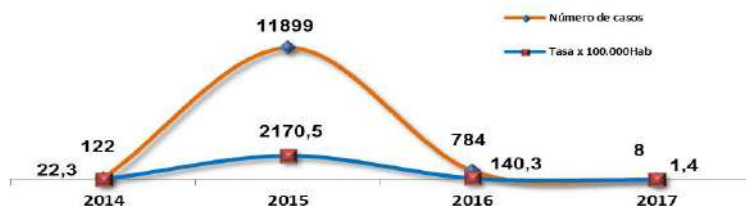
GRAFICA 30. DISTRIBUCIÓN DE CASOS DE CHIKUNGUNYA SEGÚN NOTIFICACIÓN POR SEMANA EPIDEMIOLÓGICA. 2016 - 2017 A SEMANA 20, IBAGUÉ, TOLIMA



Fuente: SIVIGILA.-SSM Ibagué, Tolima 2016-2017(ALSO)

Para el 2016 el municipio de Ibagué cerró el año epidemiológico con 784 casos y una incidencia de 140.3 por cada 100.000 habitantes, para el periodo 5 de 2017 se encuentra en 1.4 por cada 100.000 habitantes.

GRAFICA 31. TASA DE INCIDENCIA CHIKUNGUNYA 2014 A 2017 A SEMANA 20, IBAGUÉ, TOLIMA



Fuente: SIVIGILA.-SSM Ibagué, Tolima 2014-2017(ALSO)

Según comuna de residencia, los casos residen en las comunas 3, 4 y 9 y un caso del área rural; dos de los casos fueron reportados de la ciudad de Bogotá y no presentan registro de dirección.

TABLA 17. CASOS DE CHIKUNGUNYA NOTIFICADOS POR COMUNA DE RESIDENCIA A SEMANA 20. 2017, IBAGUÉ, TOLIMA

COMUNA	Chikungunya	
	Número de casos	Incidencia x 100.000Hab
1	0	0,00
2	0	0,00
3	1	4,53
4	1	2,46
5	0	0,00
6	0	0,00
7	0	0,00
8	0	0,00
9	2	3,39
10	0	0,00
11	0	0,00
12	0	0,00
13	0	0,00
RURAL	1	3,31
SD	3 na	
Total general	8	1,4

Fuente: SIVIGILA.-SSM Ibagué, Tolima 2017(ALSO)

En referencia al barrio de residencia los casos se encuentran distribuidos entre los barrios Comfenalco de la comuna 9, Piedra pintada de la comuna 4, San Simón de la comuna 3; uno del área rural corregimiento del Totumo vereda Cañadas potrerito y una persona privada de la libertad que se trasladó de la ciudad de Ibagué a un centro de reclusión en Bogotá. Dos de los casos al parecer adquirieron la enfermedad en el municipio pero residen en la ciudad de Bogotá.

TABLA 18. CASOS NOTIFICADOS DE CHIKUNGUNYA POR BARRIO DE RESIDENCIA, IBAGUÉ, A SEMANA 20. 2017.

Barrio	Número de casos	%
COMFENALCO	1	12,50
CARCEL	1	12,50
PIEDRA PINTADA	1	12,50
SAN SIMON	1	12,50
V. CAÑADAS	1	12,50
POTRERITO	1	12,50
BOGOTA	2	25,00
SD	1	12,50
Total	8	100,00

Fuente: SIVIGILA.-SSM Ibagué, Tolima 2017(ALSO)

En otras variables sociodemográficas la mayor proporción de los casos se ha presentado en las mujeres con el 62.50% (5); en población afiliada al régimen contributivo con el 65.50% (5); el 100% con pertenencia étnica otros y en el grupo de edad predominante es el de 35 a 39 años con el 37.50%(3) de los casos.

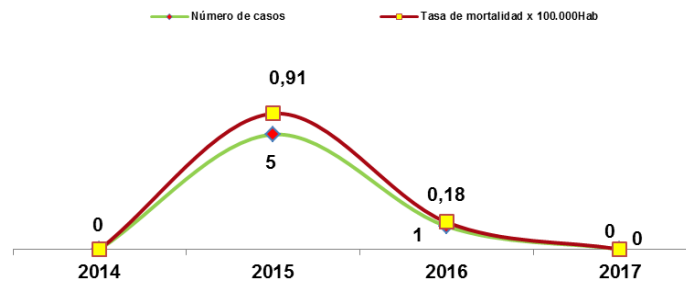
TABLA 19. COMPORTAMIENTO DEMOGRÁFICO Y SOCIAL DE LOS CASOS DE CHIKUNGUNYA, A SEMANA 20 2017, IBAGUÉ, TOLIMA

Variable	Categoría	Chikungunya	
		Número de casos	%
sexo	Mujeres	5	62,50
	Hombres	3	37,50
Tipo de régimen	Contributivo	5	62,50
	Subsidiado	3	37,50
	Excepción	0	0,00
	Especial	0	0,00
Perteneencia étnica	No afiliado	0	0,00
	Otro	8	100
Grupo de edad	Menor 1 año	0	0,00
	1 a 4	0	0,00
	5 a 9	1	12,50
	10 a 14	0	0,00
	15 a 19	0	0,00
	20 a 24	1	12,50
	25 a 29	1	12,50
	30 a 34	1	12,50
	35 a 39	3	37,50
	40 a 44	0	0,00
	45 a 49	0	0,00
	50 a 54	0	0,00
	55 a 59	0	0,00
	60 a 64	0	0,00
65 y mas	1	12,50	

Fuente: SIVIGILA.-SSM Ibagué, Tolima 2017(ALSO)

En referencia a la mortalidad por Chikungunya a periodo epidemiológico 5 de 2017 no se han reportado casos, el 2016 cerró con una tasa de mortalidad de 0.18 por cada 100.000 habitantes por un caso confirmado por clínica, con unidad de análisis realizada a nivel departamental.

GRAFICA 32. TASA DE MORTALIDAD CHIKUNGUNYA CASOS SOSPECHOSOS Y CONFIRMADOS 2014 A 2017 A SEMANA 20, IBAGUÉ, TOLIMA

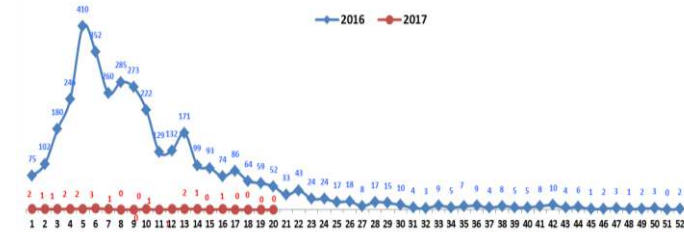


FUENTE: SSMI - SIVIGILA (ALSO)

• **Zika**

Con corte a periodo epidemiológico 5 de 2017 (01 de enero a 20 de mayo), se notificaron al SIVIGILA 18 casos de Zika; en 2016 con corte al mismo periodo epidemiológico se notificaron 3.364 casos.

GRAFICA 33. DISTRIBUCIÓN DE CASOS DE ZIKA SEGÚN NOTIFICACIÓN POR SEMANA EPIDEMIOLÓGICA. 2016 - 2017 A SEMANA 20, IBAGUÉ, TOLIMA

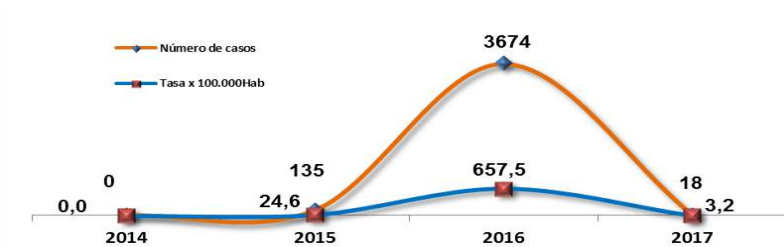


FUENTE: SSMI - SIVIGILA (ALSO)

Fuente: SIVIGILA.-SSM Ibagué, Tolima 2016-2017

Para el 2016 el municipio de Ibagué cerró el año epidemiológico con 3674 casos y una incidencia de 657.5 por cada 100.000 habitantes, para el año 2017 a periodo epidemiológico 5 la incidencia se encuentra en 3.2 por cada 100.000 habitantes.

GRAFICA 34. TASA DE INCIDENCIA ZIKA 2014 A 2017 A SEMANA 20, IBAGUÉ, TOLIMA



FUENTE: SSMI - SIVIGILA (ALSO)

Fuente: SIVIGILA.-SSM Ibagué, Tolima 2014-2017(ALSO)

De los casos reportados en 2017 la mayoría son residentes de las comunas 7 y 9 con 3 casos reportados en cada una para una incidencia de 7.51 y 5.08 por cada 100.000 habitantes de cada una de estas comunas.

TABLA 20. CASOS DE ZIKA NOTIFICADOS POR COMUNA DE RESIDENCIA A SEMANA 20. 2017, IBAGUÉ, TOLIMA

COMUNA	Zika	
	Número de casos	Incidencia x 100.000Hab
1	1	3,48
2	1	2,59
3	0	0,00
4	2	4,91
5	0	0,00
6	1	2,17
7	3	7,51
8	1	1,39
9	3	5,08
10	1	2,49
11	1	3,62
12	2	5,04
13	0	0,00
RURAL	1	3,31
SD	1	
Total general	18	3,2

Fuente: SIVIGILA.-SSM Ibagué, Tolima 2017(ALSO)

En referencia al barrio de residencia la mayoría de los casos son residentes de los barrios Arboleda campestre de la comuna 9 y Modelia de la comuna 7, con 2 casos registrados en cada comuna.

TABLA 21. CASOS NOTIFICADOS DE ZIKA POR BARRIO DE RESIDENCIA, IBAGUÉ, A SEMANA 20. 2017.

Barrio	Número de casos	%
ARBOLEDA CAMPESTRE	2	11,11
MODELIA	2	11,11
CALARCA	1	5,56
CARCEL	1	5,56
CEIBA	1	5,56
GAVIOTA	1	5,56
HIPODROMO	1	5,56
LA AURORA	1	5,56
LIMONAR	1	5,56
LOS GUADUALES	1	5,56
SAN PEDRO	1	5,56
ALEJANDRINO	1	5,56
VELLA VISTA	1	5,56
VILLA DEL RIO	1	5,56
VILLA DEL SOL	1	5,56
V. CAÑADAS	1	5,56
SD	1	5,56
Total	18	100

Fuente: SIVIGILA.-SSM Ibagué, Tolima 2017(ALSO)

De los 18 casos notificados con corte a periodo 5 el 77.78% (14) corresponde a mujeres, afiliados al régimen subsidiado el 61.11% (11), con pertenencia étnica otros en el 100% de los casos; predominando el grupo de edad de menores de 1 año con el 33.33% (6).

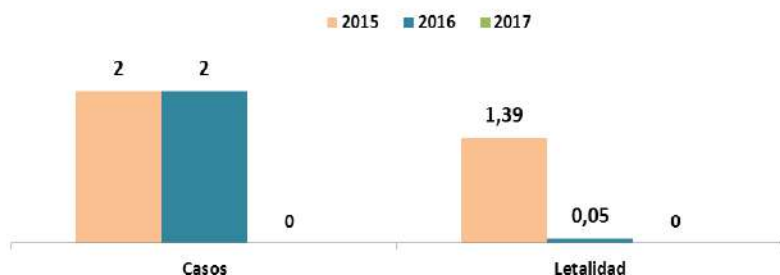
TABLA 22. COMPORTAMIENTO DEMOGRÁFICO Y SOCIAL DE LOS CASOS DE ZIKA, A SEMANA 20 2017, IBAGUÉ, TOLIMA

Variable	Categoría	Zika	
		Número de casos	%
sexo	Mujeres	14	77,78
	Hombres	4	22,22
Tipo de régimen	Contributivo	6	33,33
	Subsidiado	11	61,11
	Excepción	0	0,00
	Especial	0	0,00
Pertenencia étnica	No afiliado	1	5,56
	Otro	18	100
Grupo de edad	Menor 1 año	6	33,33
	1 a 4	1	5,56
	5 a 9	0	0,00
	10 a 14	1	5,56
	15 a 19	1	5,56
	20 a 24	1	5,56
	25 a 29	2	11,11
	30 a 34	2	11,11
	35 a 39	2	11,11
	40 a 44	0	0,00
	45 a 49	1	5,56
	50 a 54	0	0,00
	55 a 59	0	0,00
60 a 64	0	0,00	
65 y mas	1	5,56	

Fuente: SIVIGILA.-SSM Ibagué, Tolima 2017(ALSO)

La letalidad por Zika para el año 2016 cerró en 0.05 por cada 100 enfermos de Zika, para el año 2017 no se han reportado casos.

GRAFICA 35. LETALIDAD POR ZIKA DE CASOS CONFIRMADOS. 2015 - 2017 A SEMANA 20, IBAGUÉ, TOLIMA



Fuente: SIVIGILA.-SSM Ibagué, Tolima 2015-2017(ALSO)

- **Gestantes Zika**

Desde el inicio del brote por el virus del Zika se han notificado al sistema de vigilancia un total de 623 gestantes con antecedente Zika, de estas la mayoría se ha registrado en el año 2016 con 602 gestantes; de estas se han confirmado con pruebas realizadas en el Instituto Nacional de Salud 262 casos el 43.52%; para el periodo epidemiológico 5 se han notificado 6 casos la mayoría el 66.7% (4) se encontraban en el momento de la infección con 1 a 13 semanas de gestación.

TABLA 23. GESTANTES CON ZIKA SEGÚN SEMANA DE GESTACIÓN. 2015 - 2017 A SEMANA 20, IBAGUÉ, TOLIMA

Semanas	2015		2016		2017	
	Número de casos	Porcentaje	Número de casos	Porcentaje	Número de casos	Porcentaje
1 a 13	6	40	180	30,0	4	66,7
14 a 26	6	40	189	31,5	0	0,0
27 a 40	3	20	208	34,7	2	33,3
Sin dato	0	0	25	4,2	0	0,0
Total	15	100	602	100	6	100

Fuente: SIVIGILA.-SSM Ibagué, Tolima 2015-2017(ALSO)

- **Defectos Congénitos**

Para el año 2016 en cumplimiento de la vigilancia intensificada de anomalías del sistema nervioso central en el contexto Zika se registró la notificación de 40 casos con anomalías congénitas de este tipo el 70% con antecedentes de Zika.

De estas la mayoría el 72.5% (29) se diagnosticaron como Microcefalias; de estas Microcefalias 26 casos el 89.65% fue notificada en el evento Zika; todos los casos se encuentran en investigación por el Instituto Nacional de Salud con el fin de identificar la relación del Zika con las anomalías presentadas. De los casos reportados con Microcefalia 4 se encuentran en etapa de gestación, 18 casos vivos y las 7 restantes fallecidos.

De los 40 casos notificados con anomalías del sistema nervioso central, 10 casos el 25% tienen como condición final muertos de estas mortalidades el 80% (8) por medio de IVE.

Para el año 2017 a semana 20 se han notificado al SIVIGILA 11 casos con diagnósticos relacionados con afecciones del sistema nervioso central; de estos 5 casos son Microcefalias, uno de los casos con fin muerto; en dos de los casos las madres tienen antecedentes gestacionales de Zika.

TABLA 24. ANOMALÍAS CONGÉNITAS SOSPECHOSAS DE ZIKA. 2016 - 2017 A SEMANA 20, IBAGUÉ, TOLIMA

Código CIE 10	Descripción	2016		2017	
		Casos	Porcentaje	Casos	Porcentaje
Q02X	MICROCEFALIA	29	72,5	26	45,5
Q030	HIDROCEFALO CONGENITO, NO ESPECIFICADO	3	7,5	0	0,0
Q000	ANENCEFALIA	2	5,0	1	0,0
Q019	MEGACISTERNA MAGNA	2	5,0	0	0,0
Q038	OTROS HIDROCEFALOS CONGENITOS	2	5,0	1	9,1
Q057	ESPIÑA BIFIDA OCULTA LUMBAR SIN EVIDENCIA DE MENINGOCELE	1	2,5	0	0,0
Q056	ESPIÑA BIFIDA NO ESPECIFICA	1	2,5	0	0,0
Q050	MIELOMENINGOCELE	0	0,0	1	9,1
Q001	HIPOPLASIA CEREBELOSA	0	0,0	0	0,0
Total general		40	100	28	100

Fuente: SIVIGILA.-SSM Ibagué, Tolima 2016-2017(ALSO)

○ **Afectación Neurológica**

A semana 20 periodo epidemiológico 5 del año 2017 se ha realizado la notificación de 1 caso por afectación neurológica por sospecha de Zika se trata de un hombre de 69 años residente de la comuna 4 barrio Calarcá con diagnóstico de Guillain Barre.

● **Leishmaniasis**

Para 5 periodos epidemiológicos corridos de 2017 se notificaron al SIVIGILA 17 casos de leishmaniosis cutánea procedentes de los municipios de puerto tejar (Guaviare), puerto rico (Caquetá), Tumaco (cauca), rio blanco (Tolima) san Antonio (Tolima) y Rovira (Tolima), que se notificaron en el municipio de Ibagué por recibir la atención; es de aclarar que el comportamiento histórico del evento ha demostrado del municipio de Ibagué no es una zona endémica para la transmisión de la enfermedad por el vector por lo que no se registran casos autóctonos y de procedencia de la ciudad .No se notificaron caso de Mortalidad asociadas al evento.

TABLA 25. PROPORCIÓN DE CASOS DE LEISHMANIASIS CUTÁNEA SEGÚN ALGUNOS DETERMINANTES DEMOGRÁFICOS Y SOCIALES. 2017 A SEMANA 20, IBAGUÉ, TOLIMA

Sexo	Semana	Edad	Tipo de SS	Casos
Femenino	3	42	Contributivo	1
	5	64	Subsidiado	1
	7	78	Contributivo	1
Total Femenino				3
Masculino	1	22	Excepcion	1
		56	Subsidiado	1
		37	Subsidiado	1
	2	24	No afiliado	1
	3	27	Subsidiado	1
		59	Subsidiado	1
	5	34	Especial	1
	6	24	Especial	1
	10	33	Subsidiado	1
	11	38	Subsidiado	1
	13	23	Especial	1
	15	27	Especial	1
	17	51	Contributivo	1
	18	43	Subsidiado	1
Total Masculino				14
Total general				17

Fuente: SIVIGILA.-SSM Ibagué, Tolima 2017(CAIG)

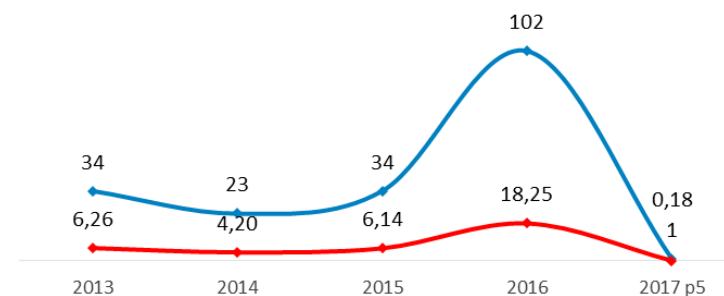
3. ENFERMEDADES TRANSMITIDAS POR ALIMENTOS –ETA

Para las los 5 periodos epidemiológicos que van de 2017 se notificó al SIVIGILA 1 caso de ETA; no se notificaron caso de Mortalidad asociadas al evento.

○ **Comportamiento de la Enfermedades trasmitidas por Alimentos– periodo 5 de 2017**

Con corte al quinto periodo de 2017 se presenta 1 caso notificado estableciendo una tasa de 0,18 casos por cada 100.000 habitantes.

GRAFICA 36. PROPORCIÓN DE INCIDENCIA DE ETA 2013 - 2017 A SEMANA 20, IBAGUÉ, TOLIMA



Fuente: SIVIGILA.-SSM Ibagué, Tolima 2013-2017 (CAIG)

El caso de eta reportada en los cinco periodos epidemiológicos corresponden a la comuna 6 y se presentó en 1 mujer de 32 años; el caso pertenece al régimen contributivo de seguridad social.

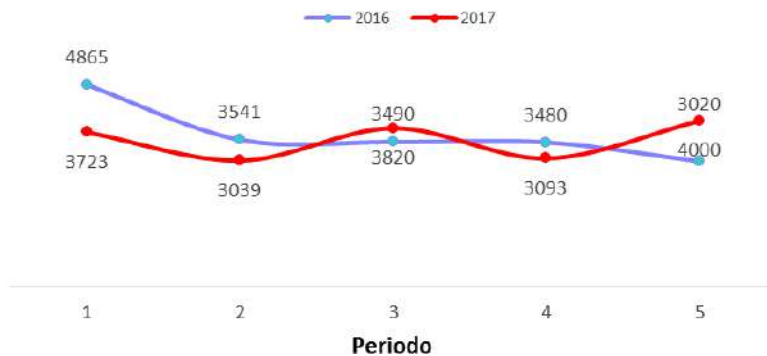
• **Enfermedad diarreica aguda- EDA**

Para las 4 semanas epidemiológicas correspondientes al quinto periodo de 2017 se notificaron al SIVIGILA 4000 casos de EDA; no se notificaron caso de Mortalidad asociadas al evento.

○ **Comportamiento de la Enfermedad Diarreica Aguda EDA – periodo 5 de 2017**

Para el periodo epidemiológico 5 de 2017 se evidencia una aumento en los casos notificados de EDA con respecto al 2016 pasando de 3020 a 4000 casos que equivalen a un aumento en la proporción de 24,5%

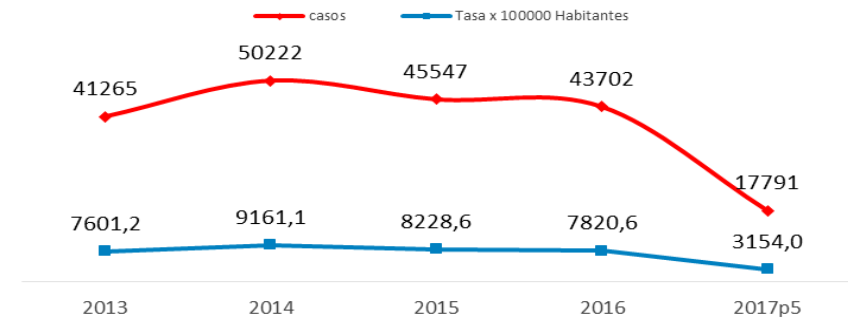
GRAFICA 37. INCIDENCIA EDA. 2016 - 2017 A SEMANA 20, IBAGUÉ, TOLIMA



Fuente: SIVIGILA.-SSM Ibagué, Tolima 2016-2017(CAIG)

Los casos de EDA evidencian un comportamiento fluctuante para el cuatrienio 2013-2016 presentando su mayor proporción de incidencia en el año 2014 con una tasa de 9161,1 casos por cada 100.000 habitantes con 50222 casos notificados. A quinto trimestre del año 2017 se registra una tasa de 3154,0 casos por 100.000 habitantes

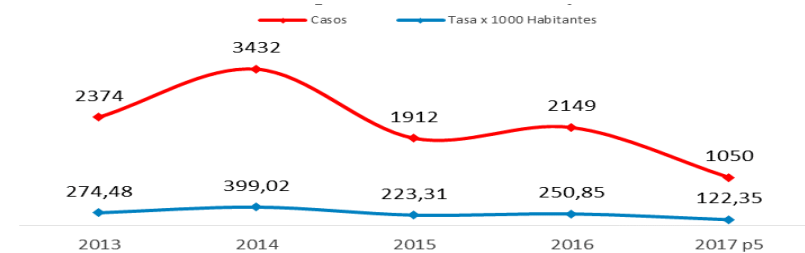
GRAFICA 38. PROPORCIÓN DE INCIDENCIA DE EDA. 2013 - 2017 A SEMANA 20, IBAGUÉ, TOLIMA



Fuente: SIVIGILA.-SSM Ibagué, Tolima 2013-2017(CAIG)

Con respecto al comportamiento de los casos notificados por EDA en menores de 1 año, se evidencia que para el cuatrienio 2013-2016 el pico más alto en la proporción de incidencia se presentó en el año 2014 con una tasa de 399,02 casos por cada 100.000 menores de un año y 3432 casos reportados. A quinto periodo del año 2017 se registra una tasa de 122,35 casos por 100.000 menores de 1 año

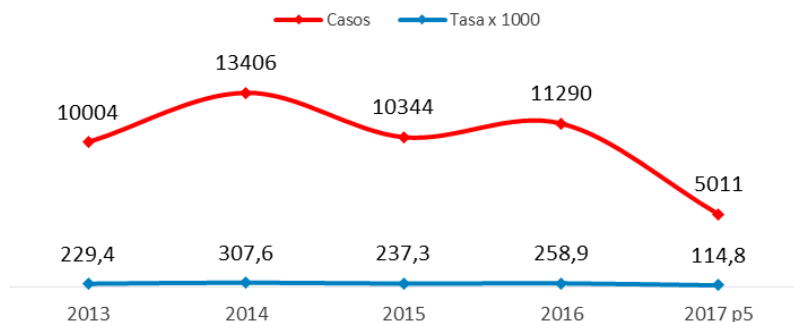
GRAFICA 39. PROPORCIÓN DE INCIDENCIA DE EDA EN MENORES DE 1 AÑO. 2013 - 2017 A SEMANA 20, IBAGUÉ, TOLIMA



Fuente: SIVIGILA.-SSM Ibagué, Tolima 2015-2017(CAIG)

La población menor de 5 años presento una tasa de 307,58 casos por cada 100.000 menores de 5 años para el año 2014 y una notificación de 13406 casos de EDA. Para el quinto periodo del año 2017 se registra una tasa de 114,8 casos por 100.000 menores de 5 años

GRAFICA 40. PROPORCIÓN DE INCIDENCIA DE EDA EN MENORES DE 5 AÑOS. 2013 - 2017 A SEMANA 20, IBAGUÉ, TOLIMA



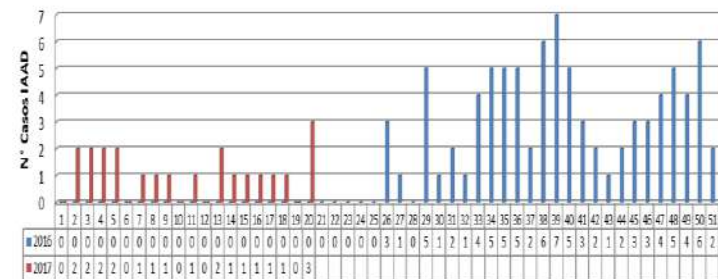
Fuente: SIVIGILA.-SSM Ibagué, Tolima 2015-2017(CAIG)

4. INFECCIONES ASOCIADAS A LA ATENCIÓN EN SALUD - IAAS

- Infecciones asociadas a dispositivos**

Al periodo epidemiológico V de 2017, se han notificado al SIVIGILA 22 casos de infecciones asociadas a dispositivos en las unidades de cuidados intensivos, que residen en Ibagué, con corte al mismo periodo epidemiológico de 2016 no se registraron casos en el aplicativo SIVIGILA escritorio; la notificación por este medio dio inicio en la semana epidemiológica 26, cerrando el año 2016 con la notificación de 90 casos.

GRAFICA 41. DISTRIBUCIÓN DE INFECCIONES ASOCIADAS A DISPOSITIVOS EN UCI SEGÚN NOTIFICACIÓN POR SEMANA EPIDEMIOLÓGICA. 2016 - 2017 A SEMANA 20, IBAGUÉ, TOLIMA



Fuente: SIVIGILA.-SSM Ibagué, Tolima 2016-2017

Según comuna de residencia los casos de Ibagué corresponden a las comunas 1, 2, 3, 7, 8 y 9 un porcentaje significativo el 33,33% (8) son residentes de otros municipios del Tolima pero la infección se identificó en las UCI de Ibagué.

TABLA 26. DISTRIBUCIÓN PORCENTUAL DE CASOS DE INFECCIONES ASOCIADAS A DISPOSITIVOS EN UCI POR COMUNA DE RESIDENCIA, 2017 A SEMANA 20, IBAGUÉ, TOLIMA

COMUNA	IAD-UCI	
	N° CASOS	%
1	6	27,27
2	4	18,18
3	3	13,64
4	1	4,55
5	0	0
6	1	4,55
7	3	13,64
8	2	9,09
9	1	4,55
10	0	0,00
11	0	0,00
12	0	0,00
13	1	4,55
Total	22	100

Fuente: SIVIGILA.-SSM Ibagué, Tolima 2016-2017

En otras variables sociodemográficas la mayor proporción de los casos se ha presentado en las mujeres con 59% y en hombres con 41% ; en población afiliada al régimen contributivo con el 59% ; el 100% con pertenencia étnica otros y en el grupo de edad de 65 y más años con el 68%.

TABLA 27. PROPORCIÓN DE IAAS SEGÚN ALGUNOS DETERMINANTES DEMOGRÁFICOS Y SOCIALES, 2017 A SEMANA 20, IBAGUÉ, TOLIMA

Variable	Categoría	IAD- UCI	
		N° Casos	%
Sexo	Mujeres	13	59
	Hombres	9	41
Tipo de regimen	Contributivo	13	59
	Subsidiado	5	22,7
	Especial	3	13,6
	No afiliado	0	0
Pertenencia étnica	Otro	22	100
Grupo de edad	Menor 1 año	0	0
	1 a 4	0	0
	5 a 9	0	0
	10 a 14	0	0
	15 a 19	0	0
	20-24	1	4,54
	25-29	1	4,54
	30-34	0	0
	35-39	0	0
	40-44	0	0
	45-49	1	4,54
	50-54	0	0
	55-59	2	9,0
	60-64	2	9,0
65 y mas	15	68,18	
Total		22	100

Fuente: SIVIGILA.-SSM Ibagué, Tolima 2016-2017

Según el tipo de infección y dispositivo el 40.9% (9) se asoció al catéter urinario, provocando infección sintomática del tracto urinario, el 31.8% asociadas a infecciones del torrente sanguíneo

TABLA 28. DISTRIBUCIÓN PORCENTUAL DE INFECCIONES ASOCIADAS A DISPOSITIVOS EN UCI SEGÚN TIPO DE INFECCIÓN, 2017 A SEMANA 20, IBAGUÉ, TOLIMA

Infecciones asociadas a dispositivos en UCI, según tipo de infección, Ibagué, periodo epidemiológico V, 2017		
Tipo de IAD	N° Casos	%
Neumonía asociada a ventilador	6	27,27
infeccion sintomatica del tracto urinario asociada a cateter	9	40,9
infeccion del torrente sanguíneo asociada a cateter	7	31,8
total	22	100

Fuente: SIVIGILA.-SSM Ibagué, Tolima 2017

- **Mortalidad relacionada a Infecciones Asociadas a Dispositivos – IAD**

En referencia a la mortalidad por IAD a periodo epidemiológico V se han notificado 22 casos al sistema de vigilancia, de estos el 18.7% (3) de residentes del municipio de Ibagué, para el 2016 se registraron 15 casos de estos el 73.33% (11) residentes del municipio de Ibagué, es de anotar que estos casos se encuentran en estudio para definir la causalidad de las muertes.

Los 3 casos de 2017 residentes de Ibagué se trataron de un hombre y dos mujeres con residencia en las comunas 2,8 y 9, afiliados al régimen contributivo en un caso y dos al subsidiado.

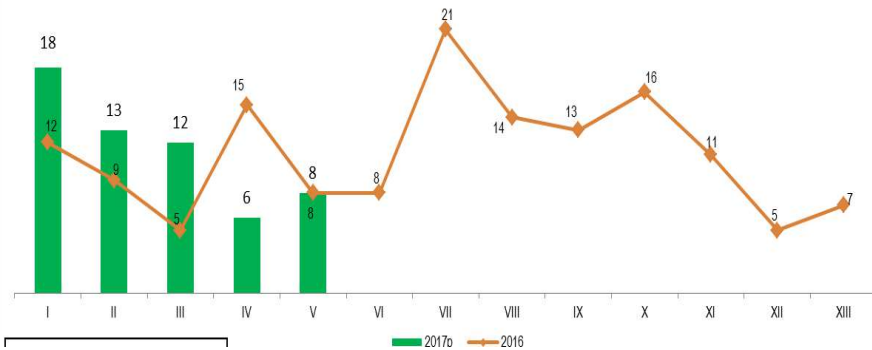
5 INFECCIONES DE TRANSMISIÓN SEXUAL

- **VIH/SIDA/ Mortalidad por SIDA**

La pandemia por VIH/Sida ha generado numerosas pérdidas humanas, deterioro de la calidad de vida de millones de personas, consecuencias económicas negativas derivadas del incremento de los recursos necesarios para la atención en salud y de la incapacidad y muerte de miles de personas en edad productiva, que la sitúan como uno de los mayores desafíos para la humanidad.

En el periodo epidemiológico V de 2017, se notificaron al Sivigila 8 casos de VIH/Sida; al realizar la comparación al mismo periodo del año inmediatamente anterior se evidencia que se mantiene el número de casos. A la fecha (Sem.1 a la 20), han ingresado al Sivigila 57 casos de VIH/SIDA.

GRAFICA 42. DISTRIBUCIÓN DE VIH/SIDA SEGÚN NOTIFICACIÓN POR SEMANA EPIDEMIOLÓGICA. 2016 - 2017 A SEMANA 20, IBAGUÉ, TOLIMA

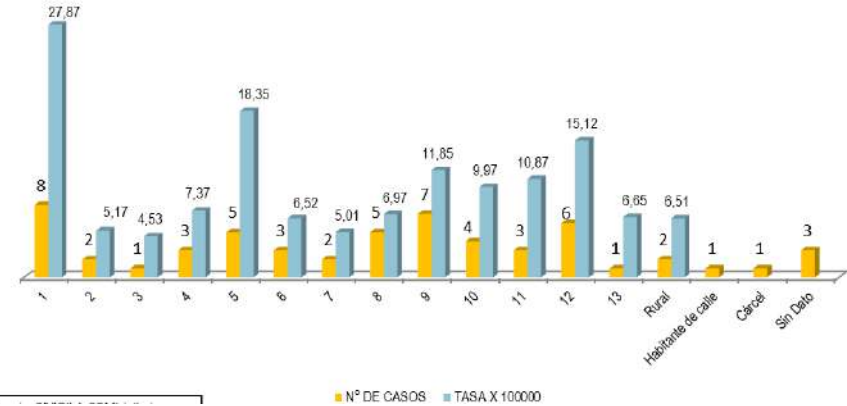


Fuente: SIVIGILA.-SSM Ibagué, Tolima 2016-2017(ALSO)

Según el número de casos y la incidencia acumulada de VIH/SIDA a semana 20 parcial, la comuna 1 con 8 casos presenta la mayor afectación por esta patología con 27,87 x 100000 habitantes; seguido de la comuna 5 que con 5 casos presenta

una tasa x 100000 habitantes de 18,35. A semana epidemiológica 20, se ha presentado 1 caso en población carcelaria y 1 caso como habitante de la calle.

GRAFICA 43. PROPORCIÓN DE INCIDENCIA VIH/SIDA. SEGÚN COMUNA. 2017 A SEMANA 20, IBAGUÉ, TOLIMA



Fuente: SIVIGILA.-SSM Ibagué, Tolima 2017(ALSO)

De acuerdo al estadio clínico del paciente, del total de casos notificados a semana 20, el 84,21 % (48) corresponden al estadio VIH y el 15,78% (9) estadio SIDA. A la fecha Ibagué registra 3 casos de mortalidad por SIDA, 2 pacientes femeninas con edades de 28 y 42 años y pertenecientes a la comuna 1 y 1 caso en un hombre con 42 años de edad

TABLA. 29. NOTIFICACIÓN SEGÚN ESTADIO CLÍNICO. 2017 A SEMANA 20, IBAGUÉ, TOLIMA

Estadio Clínico	Casos	%
VIH	48	84,21
SIDA	9	15,78
Mortalidad por SIDA	3	5,26

Fuente: SIVIGILA-SSMI (aibo)

El 78,95 % de los casos de VIH/Sida y muerte por Sida se registraron en el sexo masculino; el 54,39 % pertenecen al régimen contributivo; el 31,58 % fueron registrados en el grupo de edad entre 20 y 24 años.

TABLA 30. COMPORTAMIENTO DEMOGRÁFICO Y SOCIAL DE LOS CASOS DE VIH/SIDA Y MORTALIDAD POR SIDA, IBAGUÉ, TOLIMA 2017*SE 1-20 PARCIAL

Variable	Categoría	Casos	%
Sexo	Femenino	12	21,05
	Masculino	45	78,95
Tipo de Régimen	Contributivo	30	54,39
	Subsidiado	20	35,09
	No asegurado	3	5,26
	Especial	3	5,26
	Excepción	1	1,75
	Indeterminado	0	0,00
	Grupo de Edad	1 a 4	1
15 a 19		2	3,51
20 a 24		18	31,58
25 a 29		7	12,28
30 a 34		5	8,77
35 a 39		9	15,79
40 a 44		2	3,51
45 a 49		5	8,77
50 a 54		4	7,02
55 a 59		3	5,26
60 a 64	1	1,75	
65 y más años	0	0,00	

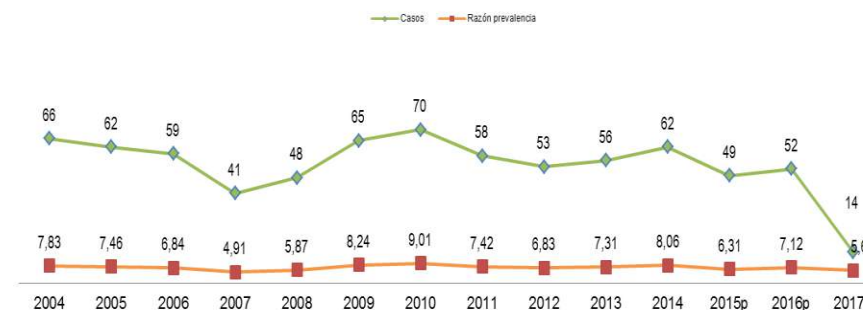
Fuente: SIVIGILA-SSMI (aibo)

- **Sífilis gestacional (SG)**

La sífilis es una enfermedad infecciosa de transmisión sexual, que puede ser adquirida durante la gestación y transmitida al feto, por esta razón se hace importante la identificación de los factores de riesgo durante el control prenatal y la tamización de las gestantes para realizar un diagnóstico y un tratamiento adecuado y oportuno, evitando la transmisión perinatal de la enfermedad.

La razón de prevalencia de sífilis gestacional en el municipio de Ibagué ha presentado un comportamiento fluctuante en los últimos años, para el año 2017 a semana 20 parcial la razón de prevalencia es de 5,67 x 1.000 nacidos vivos (dato preliminar).

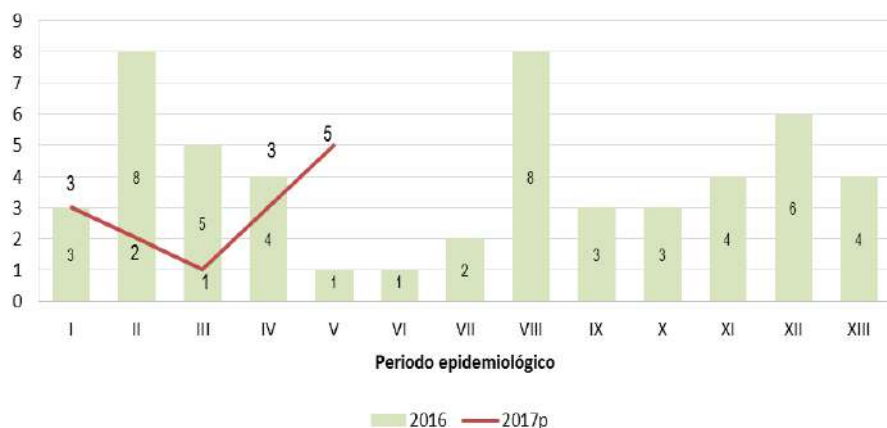
GRAFICA 44. RAZÓN DE PREVALENCIA DE SÍFILIS GESTACIONAL X 1.000 NACIDOS VIVOS. 2004 A 2017 A SEMANA 20, IBAGUÉ, TOLIMA



Fuente: SIVIGILA.-SSM Ibagué, Tolima 2010-2017(HLPTH)

En el año 2017 en las semanas epidemiológica 17-20 se notificaron 5 casos de SG con residencia en el municipio de Ibagué, para un total de 14 casos al periodo V (semana 1-20), un número inferior de casos en relación al mismo periodo epidemiológico del 2016.

GRAFICA 45. DISTRIBUCIÓN DE CASOS DE SÍFILIS GESTACIONAL SEGÚN NOTIFICACIÓN POR PERIODO EPIDEMIOLÓGICO. 2016 VS 2017 A SEMANA 20, IBAGUÉ, TOLIMA



Fuente: SIVIGILA.-SSM Ibagué, Tolima 2016-2017(HLPTH)

De los 12 casos de sífilis gestacional notificados que residen en el área urbana, el 25,0% pertenecen a la comuna 1, seguido de la comuna 2 con el 16,7%, el porcentaje restante a las comuna 3, 4, 6, 7, 8 y 10 con el 8,3% cada una, y el otro caso corresponde a una gestante habitante de la calle con el 8,3%.

TABLA 31. DISTRIBUCIÓN PORCENTUAL DE SÍFILIS GESTACIONAL POR COMUNA DE RESIDENCIA, 2017 A SEMANA 20, IBAGUÉ, TOLIMA

Comuna	Casos	%
Comuna 1	3	25,0
Comuna 2	2	16,7
Comuna 3	1	8,3
Comuna 4	1	8,3
Comuna 5	0	0,0
Comuna 6	1	8,3
Comuna 7	1	8,3
Comuna 8	1	8,3
Comuna 9	0	0,0
Comuna 10	1	8,3
Comuna 11	0	0,0
Comuna 12	0	0,0
Comuna 13	0	0,0
Sin información	1	8,3
Ibagué	12	100,0

Fuente: SIVIGILA SSMI - (lhpth)

El 85,7% de los casos de SG se presentaron en gestantes que residen en el área urbana del municipio de Ibagué, según el régimen de afiliación el 35,7% (5) de las gestantes se encuentran afiliadas al régimen contributivo, el 42,9% (6) al régimen subsidiado, el porcentaje restante a gestantes perteneciente a otros regímenes; en relación a la edad de la madre los casos se presentaron principalmente en gestantes con edades entre 20-24 años el 35,7% y 30-34 años con el 21,4%.

TABLA 32. COMPORTAMIENTO DEMOGRÁFICO DE LA SÍFILIS GESTACIONAL IBAGUÉ A SEMANA 20 (PERIODO DE 2017 PARCIAL)

Variable	Categoría	Casos	%
Área de residencia	Urbana	12	85,7
	Rural	2	14,3
Edad de la madre	10-14	0	0,0
	15-19	2	14,3
	20-24	5	35,7
	25-29	2	14,3
	30-34	3	21,4
	35-39	2	14,3
	40 y más	0	0,0
Tipo de Aseguramiento	Contributivo	5	35,7
	Subsidiado	6	42,9
	No asegurado	2	14,3
	Especial	1	7,1
	Excepción	0	0,0
	Indeterminado	0	0,0

Fuente: SIVIGILA SSMI (lhpth)

• Sífilis congénita(SC)

La sífilis congénita es una enfermedad 100% prevenible, y está directamente relacionada con la prestación de servicios de salud.

La proporción de incidencia de sífilis congénita en el municipio de Ibagué ha presentado un comportamiento fluctuante, a partir del año 2011 se observa una tendencia hacia la disminución, sin embargo muy lejos de alcanzar la meta nacional que es de 0,5 casos de sífilis congénita x 1.000 nacidos vivos; en los años 2009 y 2010 se presentó la incidencia más alta de esta infección con 4,56 y 4,51

casos x 1.000 nacidos vivos; para el año 2017 a semana 20 parcial (Dato preliminar) la proporción de incidencia en el municipio de Ibagué fue de 1,62 casos x 1.000 nacidos vivos.

El 50,0% de los casos de sífilis congénita se presentaron en las comuna 1, el resto de los casos en las comunas 2 y 6 con el 25,0% cada una.

TABLA 33. DISTRIBUCIÓN PORCENTUAL DE LOS CASOS DE SÍFILIS CONGÉNITA POR COMUNA IBAGUÉ 2017 A SEMANA 20

Comuna	Casos	%
Comuna 1	2	50,0
Comuna 2	1	25,0
Comuna 3	0	0,0
Comuna 4	0	0,0
Comuna 5	0	0,0
Comuna 6	1	25,0
Comuna 7	0	0,0
Comuna 8	0	0,0
Comuna 9	0	0,0
Comuna 10	0	0,0
Comuna 11	0	0,0
Comuna 12	0	0,0
Comuna 13	0	0,0
Sin información	0	0,0
Ibagué	4	100,0

Fuente: SIVIGILA.-SSM Ibagué, Tolima 2017(HLPTH)

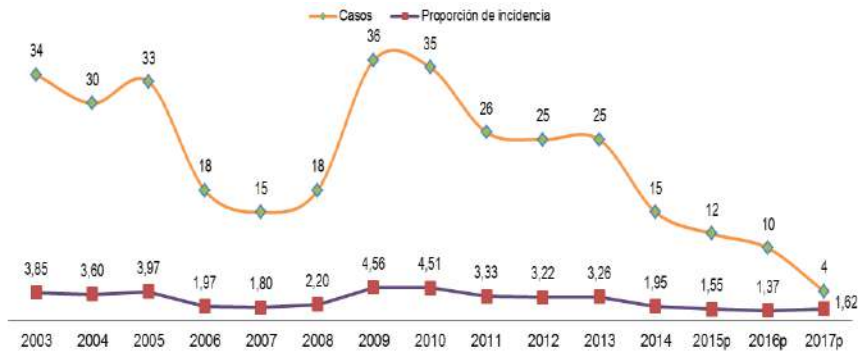
Los casos de SC se presentaron en el 100% de los casos en gestantes que residen en el área urbana del municipio, el 75,0% de los casos se presentó en gestantes afiliadas al régimen subsidiado y el 25,0% restante a gestantes afiliadas al régimen contributivo.

TABLA 34. COMPORTAMIENTO DEMOGRÁFICO DE LA SÍFILIS CONGÉNITA IBAGUÉ A SEMANA 20 DE 2017

Variable	Categoría	Casos	%
Área de residencia	Urbana	4	100,0
	Rural	0	0,0
Tipo de Aseguramiento	Contributivo	1	25,0
	Subsidiado	3	75,0
	No asegurado	0	0,0
	Especial	0	0,0
	Exepción	0	0,0
	Indeterminado	0	0,0

Fuente: SIVIGILA SSMI (lhpth)

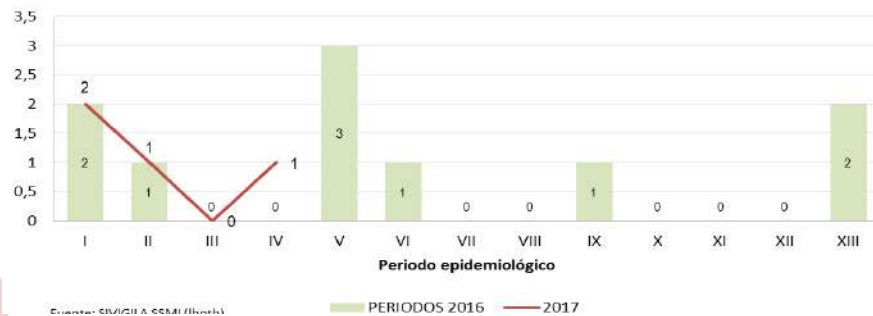
GRAFICA 46. PROPORCIÓN DE INCIDENCIA DE SÍFILIS CONGÉNITA X 1.000 NACIDOS VIVOS. 2003 A 2017 A SEMANA 20 IBAGUÉ, TOLIMA



Fuente: SIVIGILA.-SSM Ibagué, Tolima 2003-2017(HLPTH)

En el periodo V comprendido por las semanas epidemiológicas 17-20 se notificó 1 caso de SC, para un total de 4 casos a periodo V (semana 1-20).

GRAFICA 47. DISTRIBUCIÓN DE CASOS DE SÍFILIS CONGÉNITA SEGÚN NOTIFICACIÓN POR PERIODO EPIDEMIOLÓGICO. 2016 VS 2017 A SEMANA 20, IBAGUÉ, TOLIMA

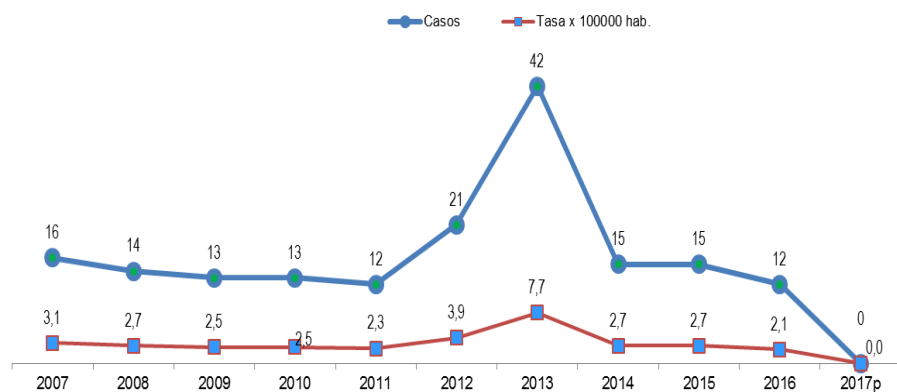


Fuente: SIVIGILA.-SSM Ibagué, Tolima 2016-2017(HLPTH)

• Hepatitis B (HB)

A semana epidemiológica 20 (periodo V) no se han notificado al sistema de vigilancia SIVIGILA casos de hepatitis B pertenecientes al municipio de Ibagué.

GRAFICA 48. TASA DE INCIDENCIA DE HEPATITIS B X 100.000 HABITANTES. 2003 A 2017 A SEMANA 20, IBAGUÉ, TOLIMA



Fuente: SIVIGILA.-SSM Ibagué, Tolima 2017(HLPTH)

• Hepatitis B (HC)

En el año 2017 a periodo V se notificaron 2 casos de hepatitis C en el municipio de Ibagué para una tasa de incidencia de 0,36 x 100.000 habitantes.

Los casos corresponden a dos personas de sexo masculino, de 43 y 59 años de edad, residente en el área rural del municipio y perteneciente al régimen subsidiado y contributivo; uno con causa final muerto.

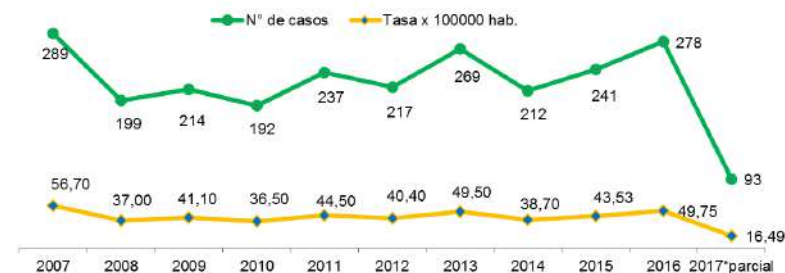
6. ENFERMEDADES POR MYCOBACTERIAS

• Tuberculosis

La tuberculosis es una enfermedad infecciosa crónica causada por el complejo Mycobacterium tuberculosis, el cual puede afectar cualquier órgano o tejido, sin embargo, la forma más común de la enfermedad es la Pulmonar, cuyo principal síntoma es la presencia de tos con expectoración mucoide o mucopurulenta por más de 15 días, denominándose a la persona que presente esta condición como sintomático respiratorio; esta tos puede estar acompañada por otros signos y síntomas como hemoptisis, fiebre, sudoración nocturna, malestar general, dolor torácico, astenia, anorexia y pérdida de peso

A semana 20 (Incidencia acumulada), Ibagué registró una proporción de incidencia de 16,49 x 100000 hab. Correspondiente a 93 casos de tuberculosis en todas sus formas.

GRAFICA 49. TASA DE INCIDENCIA DE TUBERCULOSIS EN TODAS SUS FORMAS. 2007 A 2017 A SEMANA 20, IBAGUÉ, TOLIMA



Fuente: SIVIGILA.-SSM Ibagué, Tolima 2007-2017(AIBO)

79 casos (el 84 %) pertenecen a la forma pulmonar y 14 (el 16%) a formas extrapulmonares; a periodo V (semana 17 a la 20) ingresaron al SIVIGILA 19 casos

de tuberculosis en todas sus formas, en el mismo periodo de 2016 se notificaron 23 casos.

De acuerdo con la distribución, por tipo de caso, 71 (el 76,3 %) confirmados por laboratorio, 21 (el 22,5 %) por clínica y el 1,35% por nexo epidemiológico.

GRAFICA 50. CASOS DE TUBERCULOSIS EN TODAS SUS FORMAS SEGÚN NOTIFICACIÓN POR PERIODO EPIDEMIOLÓGICA. 2016 - 2017 A SEMANA 20, IBAGUÉ, TOLIMA



Fuente: SIVIGILA.-SSM Ibagué, Tolima 2016-2017(AIBO)

Según el número de casos y la incidencia acumulada de Tuberculosis a semana 20 parcial, la comuna 11 con 10 casos presenta la mayor afectación por esta patología con 36,25 x 100000 habitantes; seguido de la comuna 7 que con 10 casos presenta una tasa x 100000 habitantes de 25,03. Llama la atención que en la población carcelaria a semana 20 se han presentado 15 casos.

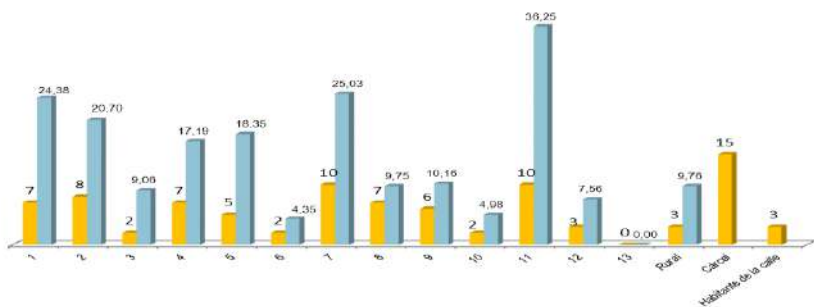
TABLA 35. NOTIFICACIÓN DE TUBERCULOSIS TODAS LAS FORMAS POR TIPO DE CASO, IBAGUÉ, TOLIMA SEMANAS EPIDEMIOLÓGICAS 01-20, 2017

Tipo de Caso	Tuberculosis Pulmonar	Tuberculosis Extra pulmonar	Total	%
Confirmado por laboratorio	63	8	71	76,34
Confirmado por Clínica	15	6	21	22,58
Confirmado por nexo	1	0	1	1,35
Total	79	14	93	100

Fuente: SIVIGILA.-SSM (AIBO)

Hasta la semana epidemiológica 20 de 2017, ingresaron 85 casos nuevos (el 91,39 %), 2 casos Tras fracaso (2,15%), 1 caso tras recaída (1.07%) y 1 caso previamente tratados (el 1,07 %)

GRAFICA 51. TASA DE INCIDENCIA TUBERCULOSIS EN TODAS SUS FORMAS POR COMUNA DE RESIDENCIA, 2017 A SEMANA 20, IBAGUÉ, TOLIMA



Fuente: SIVIGILA.-SSM Ibagué, Tolima 2016-2017(AIBO)

TABLA 36. TUBERCULOSIS TODAS LAS FORMAS POR CLASIFICACIÓN DE CASO, IBAGUÉ, TOLIMA SEMANAS EPIDEMIOLÓGICAS 01-20, 2017

Clasificación del caso	Tuberculosis Pulmonar	Tuberculosis extra pulmonar	Total	%
Nuevo	71	14	85	91,39
Tras Recaída	1	0	1	1,07
Tras Fracaso	2	0	2	2,15
Tras pérdida en el seguimiento	4	0	4	5,4
Previamente tratados	1	0	1	1,07
Total	79	14	93	100

Fuente: SIVIGILA

La localización anatómica de los casos de tuberculosis extra pulmonar con más casos fue la pleural con 11 casos (el 78,57 %).

TABLA 37. TUBERCULOSIS EXTRAPULMONAR POR LOCALIZACIÓN ANATÓMICA, IBAGUÉ, TOLIMA SEMANAS EPIDEMIOLÓGICAS 01-20, 2017

Localización anatómica	Casos	%
Pleural	11	78,57
Ganglionar	1	7,14
Meníngea	1	7,14
Otro	1	7,14
Total	14	100

Fuente: SIVIGILA-SSMI (aibo)

El 72,97 % de los casos de tuberculosis se registró en el sexo masculino; el 75,27 % se registraron en el grupo de 65 y más años, el 36,56% pertenecen al régimen subsidiado

TABLA 38. COMPORTAMIENTO DEMOGRÁFICO Y SOCIAL DE LOS CASOS DE TUBERCULOSIS, IBAGUÉ, TOLIMA 2017*SE 1-20 PARCIAL

Variable	Categoría	Casos	%
Sexo	Femenino	23	24,73
	Masculino	70	75,27
Tipo de Régimen	Contributivo	27	29,03
	Subsidiado	34	36,56
	No asegurado	19	20,43
	Especial	13	13,98
	Excepción	0	0,00

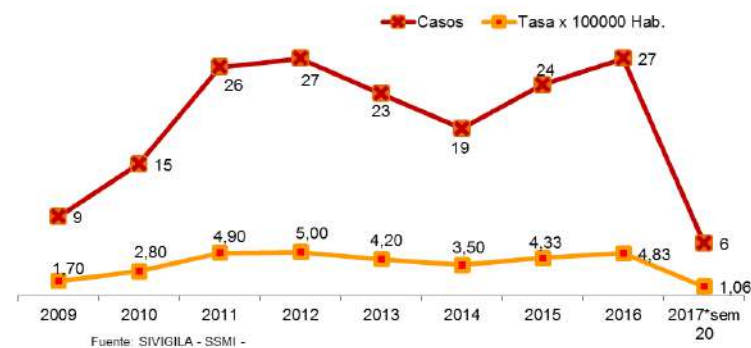
Indeterminado	0	0,00
15 a 19	4	4,30
20 a 24	14	15,05
25 a 29	10	10,75
30 a 34	7	7,53
35 a 39	8	8,60
40 a 44	5	5,38
45 a 49	9	9,68
50 a 54	6	6,45
55 a 59	4	4,30
60 a 64	8	8,60
65 y más años	18	19,35

Grupo de Edad

Fuente: SIVIGILA-SSMI (aibo)

En cuanto a la condición final del caso se han presentado a semana epidemiológica 20, 6 casos para una tasa de mortalidad de 1,06 x 100000 habitantes.

GRAFICA 52. TASA DE MORTALIDAD TUBERCULOSIS EN TODAS SUS FORMAS, 2017 A SEMANA 20, IBAGUÉ, TOLIMA



- **Lepra**

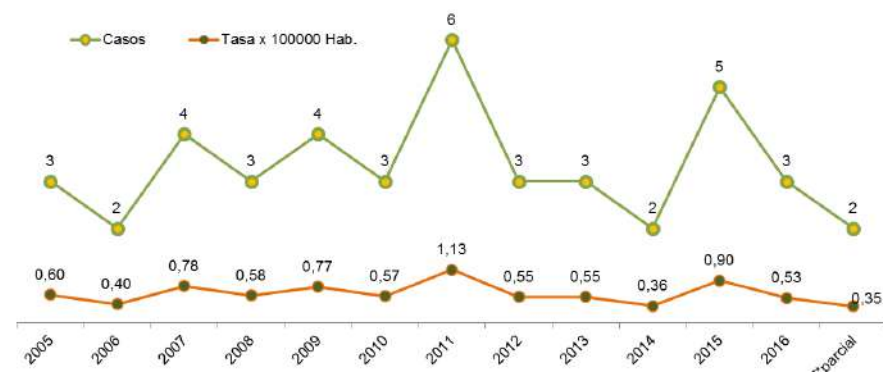
La lepra es una enfermedad que ha enmarcado un concepto social de discriminación y estigmatización a las personas que la padecen. Está influenciada a factores psicológicos y económicos, generando rechazo y olvido a esta población vulnerable. A pesar de su trascendencia a lo largo del tiempo, se han propuesto metas para alcanzar la eliminación de esta enfermedad. Es de gran importancia en salud pública, comprender la epidemiología de esta enfermedad, que permita orientar acciones tendientes a la reducción de la carga de la enfermedad, por lo cual se implementa el plan estratégico mundial, cuya intención es reducir la tasa mundial de los casos nuevos con grado 2 de discapacidad por cada 100 000 habitantes.

La lepra es una enfermedad infecciosa crónica, granulomatosa, producida por un bacilo ácido alcohol resistente (BAAR), conocido como bacilo de Hansen, que afecta principalmente los nervios periféricos y la piel.

A semana 20, el municipio de Ibagué ha reportado 2 casos de Lepra, para una tasa de detección 0,35 x cada 100000 habitantes. De acuerdo a las variables sociodemográficas se presentó 1 caso en hombres y 1 caso en mujeres, pertenecientes al régimen subsidiado y régimen contributivo con edades de 58 y 57 años respectivamente.

De acuerdo al comportamiento histórico de la enfermedad, la lepra ha mostrado un comportamiento regular desde el 2007 al 2016, siendo el 2011, el año con mayor tasa de detección.

GRAFICA 53. TASA DE DETECCIÓN DE CASOS NUEVOS DE LEPRAS. 2005 - 2017 A SEMANA 20, IBAGUÉ, TOLIMA



Fuente: SIVIGILA-SSMI (aibo)

7. ENFERMEDADES POR ZONOSIS

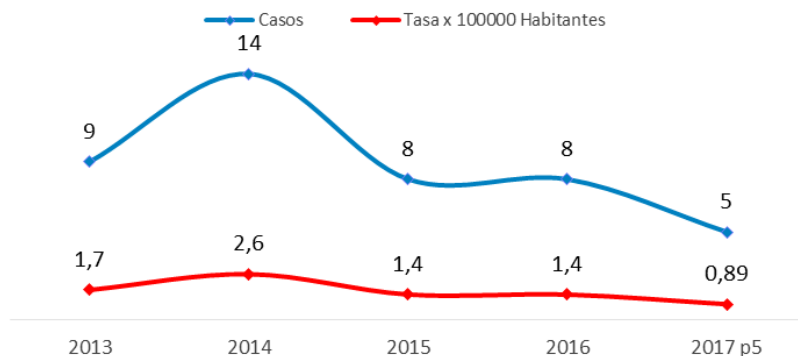
- **Accidente Ofídico**

Para las 4 semanas epidemiológicas correspondientes al Quinto periodo de 2017 se notificó al SIVIGILA 1 caso de accidente ofídico; no se notificaron caso de Mortalidad asociadas al evento.

Comportamiento de Accidente Ofídico – periodo 5 de 2017

Los casos de Accidente ofídico evidencian un comportamiento fluctuante para el cuatrienio 2013-2016 presentando su mayor proporción de incidencia en el año 2014 con una tasa de 2,6 casos por cada 100.000 habitantes con 14 casos notificados. El Quinto periodo del año 2017 cierra con una tasa preliminar de 0,89 casos por 100.000 habitantes.

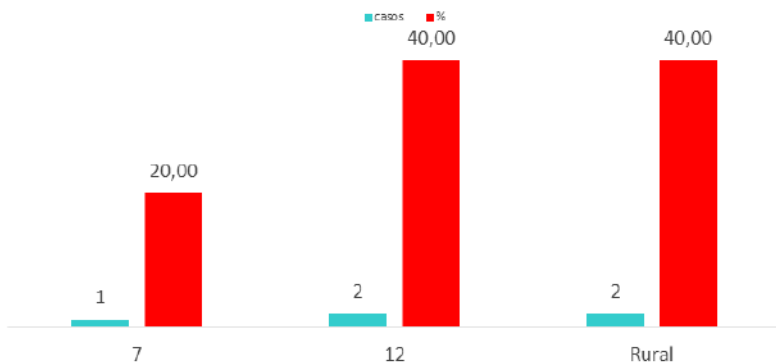
GRAFICA 54. PROPORCIÓN DE INCIDENCIA ACCIDENTE OFÍDICO. 2013 A 2017 A SEMANA 20, IBAGUÉ, TOLIMA



Fuente: SIVIGILA.-SSM Ibagué, Tolima 2013-2017(CAIG)

Respecto de la notificación por comunas la mayor proporción de accidente ofídico se presentó en el sector rural con 2 casos acumulados para el quinto periodo que equivalen a un 40.00%, seguido de la comunas 12 que presentó proporción de 40.00% y 2 casos.

GRAFICA 55. PROPORCIÓN DE ACCIDENTE OFÍDICO SEGÚN COMUNA. 2013 A 2017 A SEMANA 20, IBAGUÉ, TOLIMA



Fuente: SIVIGILA.-SSM Ibagué, Tolima 2013-2017(CAIG)

A corte de Quinto periodo de 2017 se presentaron 2 casos de accidente ofídico en las mujeres con una proporción de 40%; según el tipo de seguridad social 2 de los casos reportados pertenece al régimen subsidiado.

TABLA 39. PROPORCIÓN DE ACCIDENTE OFÍDICO SEGÚN ALGUNOS DETERMINANTES DEMOGRÁFICOS Y SOCIALES. 2017 A SEMANA 20, IBAGUÉ, TOLIMA

Edad	Sexo	Tipo de SS	Casos	%
12	Femenino	No Asegurado	1	20,0
20	Masculino	Excepcion	1	20,0
29	Masculino	Contributivo	1	20,0
41	Femenino	Subsidiado	1	20,0
57	Masculino	Subsidiado	1	20,0
Total General			5	100,0

Fuente: SIVIGILA.-SSM Ibagué, Tolima 2013-2017(CAIG)

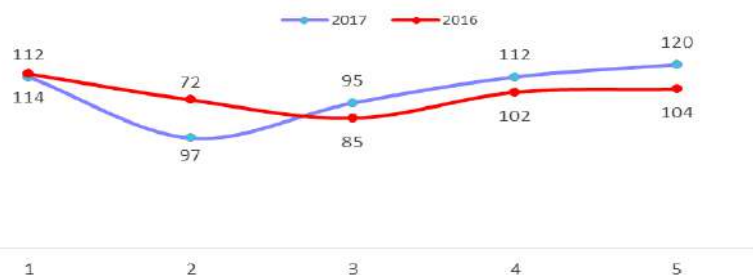
- **Vigilancia Integrada de la Rabia Humana**

Para las 4 semanas epidemiológicas correspondientes al Quinto periodo de 2017 se notificaron al SIVIGILA 120 casos de exposición a APTR; no se notificaron caso de Mortalidad por rabia.

- **Comportamiento de las Exposiciones a APTR – periodo 5 de 2017**

Para el periodo epidemiológico 5 de 2017 se evidencia un aumento en los casos notificados de agresiones por APTR con respecto al 2016 pasando de 104 a 120 casos que equivalen a un aumento de 13.33%.

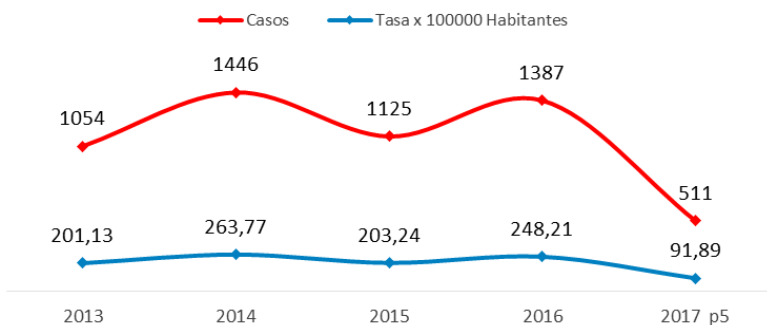
GRAFICA 56. INCIDENCIA DE AGRESIONES POR APTR. 2016-2017 A SEMANA 20, IBAGUÉ, TOLIMA



Fuente: SIVIGILA.-SSM Ibagué, Tolima 2016-2017(CAIG)

Las exposiciones a APTR evidencian un comportamiento fluctuante para el cuatrienio 2013-2016 presentando su mayor proporción de incidencia en el año 2014 con una tasa de 263,77 casos por cada 100.000 habitantes con 1446 casos notificados. El año 2017 presenta una tasa preliminar para el quinto periodo de 91,89 casos de agresiones de APTR por 100.000 habitantes.

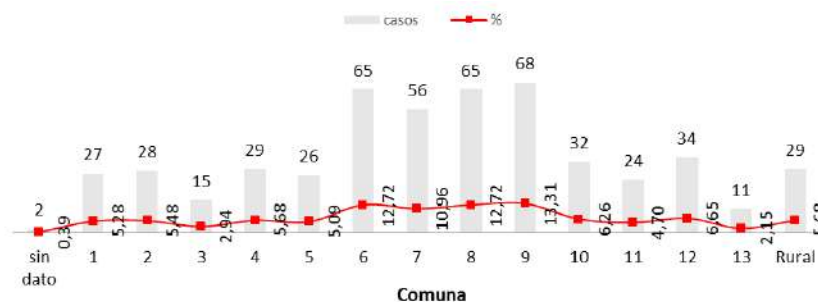
GRAFICA 57. PROPORCIÓN DE INCIDENCIA DE AGRESIONES POR APTR. 2013 A 2017 A SEMANA 20, IBAGUÉ, TOLIMA



Fuente: SIVIGILA.-SSM Ibagué, Tolima 2013-2017(CAIG)

Respecto de la notificación por comunas la mayor proporción de agresiones por APTR se presentó en la comuna 9 con 68 casos y una proporción de 13,31%, la comuna 6 y 8 con 65 casos y una proporción de 12,72%

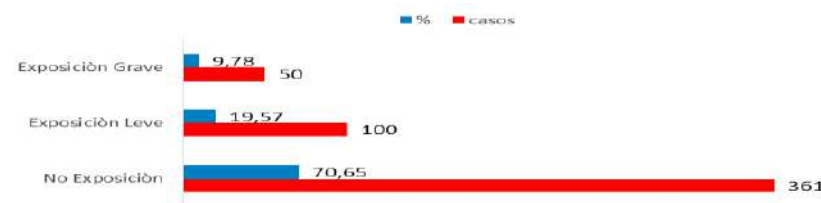
GRAFICA 58. DISTRIBUCIÓN POR COMUNA DE AGRESIONES POR APTR. 2017 A SEMANA 20, IBAGUÉ, TOLIMA



Fuente: SIVIGILA.-SSM Ibagué, Tolima 2017(CAIG)

Con respecto al tipo de exposición frente a la agresión de APTR, el 9,78% de los 511 casos notificados hasta el quinto periodo se clasificaron como exposición grave, a los cuales se les autorizó el tratamiento con suero y esquema de vacunación antirrábico. A 361 casos de los notificados se les realizó seguimiento con observación del animal por clasificarse como no exposiciones.

GRAFICA 59. PROPORCIÓN DE AGRESIONES POR APTR SEGÚN TIPO DE EXPOSICIÓN. 2017 A SEMANA 20, IBAGUÉ, TOLIMA



Fuente: SIVIGILA.-SSM Ibagué, Tolima 2017(CAIG)

A corte de Quinto periodo de 2017 se presentaron más agresiones por APTR en los Hombres con una proporción de 50,29; según el tipo de seguridad social 272 de los casos reportados pertenecen al régimen contributivo y 179 casos al régimen subsidiado. El grupo de edad de 1 a 5 años presento la mayor proporción de agresiones de APTR con un 13,70% y 70 casos.

TABLA 40. PROPORCIÓN DE AGRESIONES POR APTR SEGÚN ALGUNOS DETERMINANTES DEMOGRÁFICOS Y SOCIALES, 2017 A SEMANA 20, IBAGUÉ, TOLIMA

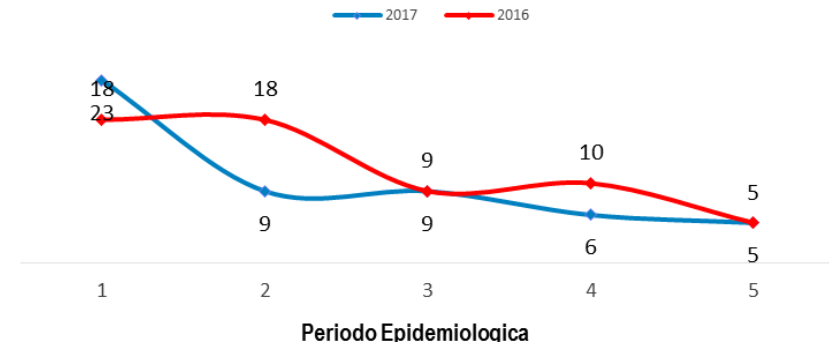
SEXO	TIPO DE SS	CASOS	%
Femenino	Contributivo	130	25,44
	Especial	15	2,94
	Indeterminado	1	0,20
	No especificado	12	2,35
	excepcion	12	2,35
	Subsidiado	84	16,44
Total Femenino		254	49,71
Masculino	Contributivo	142	27,79
	Especial	10	1,96
	Indeterminado	2	0,39
	No especificado	18	3,52
	excepcion	10	1,96
	Subsidiado	75	14,68
Total Masculino		257	50,29
Grupo de edad (años)			
	1-5	70	13,70
	6-10	64	12,52
	11-15	48	9,39
	16-20	39	7,63
	21-25	54	10,57
	26-30	28	5,48
	31-35	26	5,09
	36-40	29	5,68
	41-45	22	4,31
	46-50	22	4,31
	51-55	24	4,70
	56-60	20	3,91
	61-65	17	3,33
	66-70	13	2,54
	71-75	10	1,96
	76-80	13	2,54
	81-85	10	1,96
	86-90	2	0,39

Fuente: SIVIGILA.-SSM Ibagué, Tolima 2017(CAIG)

• **Leptospirosis**

Para el periodo epidemiológico 5 de 2017 se evidencia una incidencia igual de casos notificados sospechosos de leptospirosis con respecto al 2016 con 5 casos reportados respectivamente

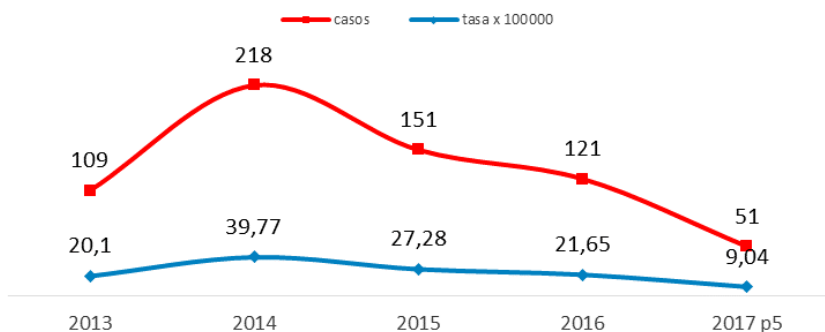
GRAFICA 60. INCIDENCIA DE CASOS DE LEPTOSPIROSIS SOSPECHOSOS Y CONFIRMADOS. 2016-2017 A SEMANA 20, IBAGUÉ, TOLIMA



Fuente: SIVIGILA.-SSM Ibagué, Tolima 2017(CAIG)

Los casos de leptospirosis evidencian un comportamiento fluctuante para el cuatrienio 2013-2016 presentando su mayor proporción de incidencia en el año 2014 con una tasa de 39,77 casos por cada 100.000 habitantes con 218 casos notificados. El año 2017 registra hasta el quinto periodo una tasa de 9,04 casos sospechosos de leptospirosis por 100.000 habitantes

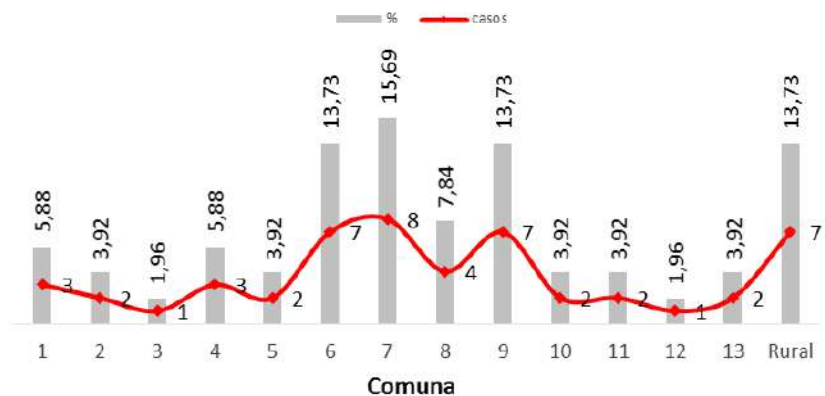
GRAFICA 61. PROPORCIÓN DE INCIDENCIA DE LEPTOSPIROSIS. 2013 A 2017 A SEMANA 20, IBAGUÉ, TOLIMA



Fuente: SIVIGILA.-SSM Ibagué, Tolima 2013-2017(CAIG)

Respecto de la notificación por comunas la mayor proporción de casos de leptospirosis se presentaron en las comuna 7 (8 casos) y una proporción de 15,69, seguida del sector rural con 7 casos notificados que equivalen a un 13,73% de la notificación a corte del quinto periodo de 2017.

GRAFICA 62. PROPORCIÓN DE CASOS SOSPECHOSOS DE LEPTOSPIRA POR COMUNA. 2017 A SEMANA 20, IBAGUÉ, TOLIMA



Fuente: SIVIGILA.-SSM Ibagué, Tolima 2017(CAIG)

Fueron los hombres quienes a corte de quinto periodo de 2017 reportaron más casos de leptospirosis, con un 78,43% de la notificación total y 40 casos reportados; según el tipo de seguridad social 34 de los casos reportados pertenecen al régimen contributivo y 2 de los casos no se encontraban afiliados a ningún régimen. Los grupos de edad que más casos presentaron el evento fueron los de 16 a 20 años y los de 31 a 35 años con 7 casos respectivamente y un porcentaje de 17,95%.

TABLA 41. PROPORCIÓN DE CASOS POR LEPTOSPIRA SEGÚN ALGUNOS DETERMINANTES DEMOGRÁFICOS Y SOCIALES, 2017 A SEMANA 20, IBAGUÉ, TOLIMA

Sexo	Tipo de SS	Casos	%
Femenino	Contributivo	7	13,73
	Especial	1	1,96
	Subsidiado	3	5,88
Total Femenino		11	21,57
Masculino	Contributivo	27	52,94
	Especial	6	11,76
	No asegurado	2	3,92
	Excepcion	4	7,84
	Subsidiado	1	1,96
Total Masculino		40	78,43
Total general		51	100,00
Grupos de Edad (años)	1-5	1	2,56
	6-10	1	2,56
	11-15	1	2,56
	16-20	7	17,95
	21-25	4	10,26
	26-30	1	2,56
	31-35	7	17,95
	36-40	9	23,08
	41-45	7	17,95
	46-50	4	10,26
	51-55	4	10,26
	56-60	2	5,13
	71-75	3	7,69

Fuente: SIVIGILA.-SSM Ibagué, Tolima 2017(CAIG)

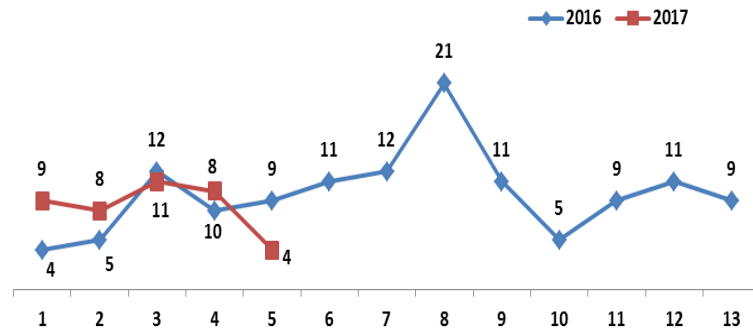
GRUPO ENFERMEDADES NO TRANSMISIBLES

1. ENFERMEDADES CRÓNICAS

• Defectos Congénitos

Con corte a periodo epidemiológico 5 de 2017 (01 de enero a 20 de mayo), se notificaron al Sivigila 42 casos de defectos congénitos; con corte al mismo periodo epidemiológico de 2016 se notificaron 38 casos.

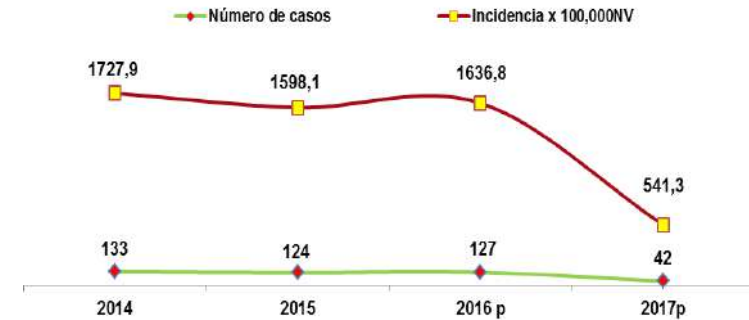
GRAFICA 63. INCIDENCIA DE DEFECTOS CONGÉNITOS POR PERIODO EPIDEMIOLÓGICO. 2016-2017 A SEMANA 20, IBAGUÉ, TOLIMA



FUENTE: SSMI - SIVIGILA (ALSO)

Para el 2016 el municipio de Ibagué cerró el año epidemiológico con 127 casos y una incidencia en menores de 1 año de 1636.8 por cada 100.000 nacidos vivos, a periodo epidemiológico 5 del 2017 la incidencia se encuentra en 541.3 por cada 100.000 nacidos vivos.

GRAFICA 64. INCIDENCIA DE DEFECTOS CONGÉNITOS EN MENORES DE 1 AÑO. 2014-2017 A SEMANA 20, IBAGUÉ, TOLIMA



FUENTE: SSMI - SIVIGILA (ALSO)

Según comuna de residencia de las madres la mayor proporción el 16.67% (7) residen en la comuna 8.

TABLA 42. CASOS NOTIFICADOS DE DEFECTOS CONGÉNITOS POR COMUNA DE RESIDENCIA DE LA MADRE 2017 A SEMANA 20, IBAGUÉ, TOLIMA

COMUNA	Defectos congénitos	
	Número de casos	%
1	2	4,76
2	1	2,38
3	2	4,76
4	2	4,76
5	0	0,00
6	5	11,90
7	1	2,38
8	7	16,67
9	5	11,90
10	3	7,14
11	3	7,14
12	4	9,52
13	0	0,00
RURAL	3	7,14
SD	4	9,52
Total general	42	100,00

Fuente: SIVIGILA-SSMI(ALSO)

En otras variables sociodemográficas la mayor proporción de los casos han sido mujeres con el 50% (21); en población afiliada al régimen subsidiado con el 52.38% (22); el 100% con pertenencia étnica otros.

TABLA 43. COMPORTAMIENTO DEMOGRÁFICO Y SOCIAL DE LOS CASOS DE DEFECTOS CONGENITOS, IBAGUÉ, TOLIMA 2017*SE 1-20 PARCIAL

Variable	Categoría	Defectos congénitos	
		Número de casos	%
sexo	Mujeres	21	50,00
	Hombres	19	45,24
	Indeterminado	2	4,76
Tipo de régimen	Contributivo	18	42,86
	Subsidiado	22	52,38
	Excepción	0	0,00
	Especial	1	2,38
Pertenencia étnica	No afiliado	1	2,38
	Otro	42	100

Fuente: SIVIGILA.-SSM Ibagué, Tolima 2017(ALSO)

En el tipo de defecto presentado el 90.47% (38) de los casos presentaron malformaciones congénitas; el 9.52% restantes 4 casos presentaron defectos metabólicos, con sospecha de hipotiroidismo congénito que se encuentran en estudio.

En el 2016 de los 127 casos notificados 23 el 18.11% presento condición final muerto; para el 2017 dos casos poseen esta condición el 4.76%.

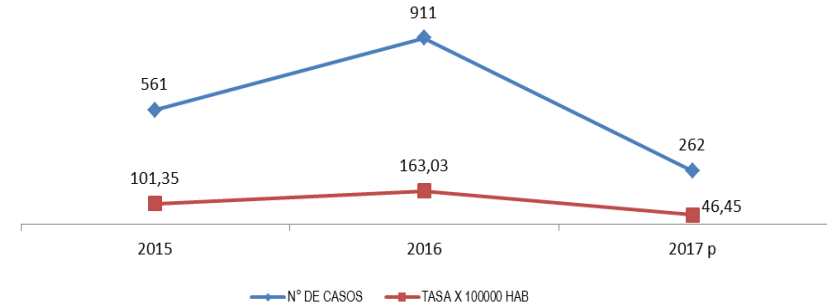
- Hipertensión Arterial (HTA)**

La tasa de incidencia de HTA para 2017 a periodo V (sem 17 a la 20) parcial; el municipio de Ibagué registró que por cada 100.000 habitantes se presentaron 12,94 personas con nuevo diagnóstico de esta enfermedad (73 casos). Para un total de casos acumulados de la semana 1 a la 20 de 262 casos para una tasa de

incidencia acumulada de 46,45 x cada 100000 habitantes residentes en el municipio de Ibagué.

De acuerdo al comportamiento de la HTA evidencia un aumento a partir del año 2016 pasando de una tasa de 101,35 a 163,03 por cada 100000 habitantes.

GRAFICA 65 .TASA DE INCIDENCIA DE HTA. 2015 A 2017 A SEMANA 20, IBAGUÉ, TOLIMA



Fuente: SIVIGILA.-SSM Ibagué, Tolima 2015-2017(AIBO)

A periodo epidemiológico V (Sem 17 a la 20) parcial de 2017 se han notificado 73 casos de HTA, un número menor en comparación con el mismo periodo epidemiológico del año 2016

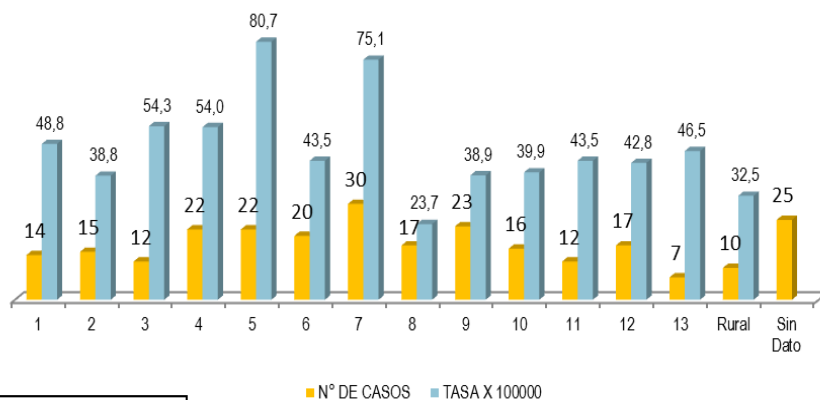
GRAFICA 66. DISTRIBUCIÓN DE CASOS DE HTA SEGÚN NOTIFICACIÓN POR PERIODO EPIDEMIOLÓGICO. 2016 - 2017 A SEMANA 20, IBAGUÉ, TOLIMA



Fuente: SIVIGILA.-SSM Ibagué, Tolima 2015-2017(AIBO)

Según el número de casos y la incidencia acumulada de la HTA a semana 20 parcial, la comuna 5 con 22 casos y una tasa de incidencia de 80,7 por cada 100.000 habitantes, presenta la mayor afectación por la patología; seguido de la comuna 7 con 30 casos y una tasa de incidencia de 75,1 por 100000 habitantes.

GRAFICA 67. TASA DE INCIDENCIA DE HTA SEGÚN COMUNA 2017 A SEMANA 20, IBAGUÉ, TOLIMA



Fuente: SIVIGILA.-SSM Ibagué, Tolima 2017(AIBO)

De acuerdo al comportamiento demográfico y social de los casos de HTA, en el municipio de Ibagué a semana 20 de 2017 parcial, el mayor número de casos se ha presentado en las mujeres con 118 lo que representa el 62,43% del total de casos, el 65% (91 casos) pertenecen al régimen contributivo, afectando en su gran mayoría al grupo de edad entre los 65 y más años con el 45% (63 casos).

TABLA 44.COMPORTAMIENTO DEMOGRÁFICO Y SOCIAL DE LOS CASOS DE HTA, IBAGUÉ, TOLIMA 2017*SE 1-20 PARCIAL

Variable	Categoría	Casos	%
Sexo	Femenino	160	61,07
	Masculino	102	38,93
Tipo de Régimen	Contributivo	190	72,52
	Subsidiado	60	22,90
	No asegurado	1	0,38
	Especial	0	0,00
	Excepción	9	3,44
	Indeterminado	2	0,76
Grupo de Edad	15 a 19	1	0,38
	20 a 24	0	0,00
	25 a 29	0	0,00
	30 a 34	2	0,76
	35 a 39	7	2,67
	40 a 44	11	4,20
	45 a 49	16	6,11
	50 a 54	37	14,12
	55 a 59	33	12,60
60 a 64	33	12,60	
	65 y más años	122	46,56

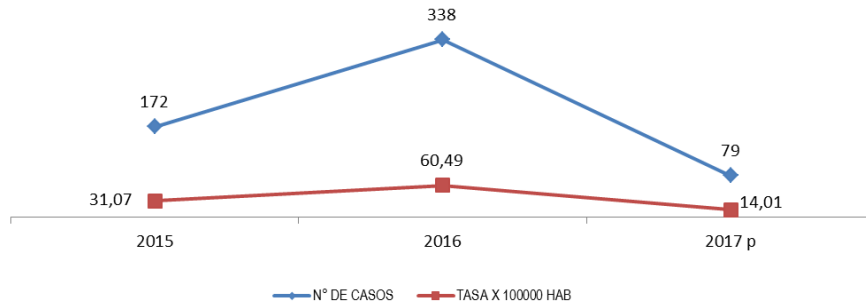
Fuente: SIVIGILA-SSMI (aibo)

• **Diabetes Mellitus**

La tasa de incidencia de Diabetes para 2017 al periodo V (Sem 17 a la 20) parcial el municipio de Ibagué, registró que por cada 100.000 habitantes se presentaron 4,61 personas con nuevo diagnóstico de esta enfermedad (26 casos). Para un total de casos acumulados de la semana 1 a la 20 de 79 casos para una tasa de incidencia acumulada de 14,01 x cada 100000 habitantes residentes en el municipio de Ibagué.

El comportamiento de la Diabetes Mellitus evidencia un aumento a partir del año inmediatamente anterior pasando de una tasa de 31,07 a 60,49 por cada 100000 habitantes. Situación que trasluce un importante subregistro de información para el año 2015.

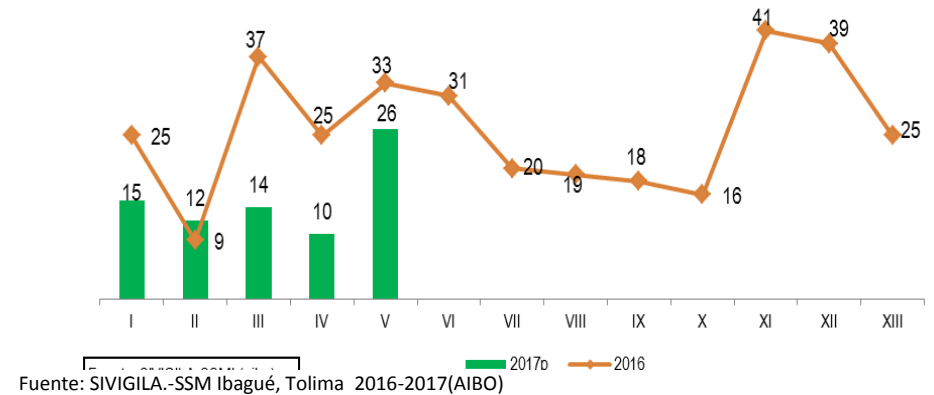
GRAFICA 68. TASA DE INCIDENCIA DE DIABETES MELLITUS. 2015 A 2017 A SEMANA 20, IBAGUÉ, TOLIMA



Fuente: SIVIGILA.-SSM Ibagué, Tolima 2015-2017(AIBO)

A periodo epidemiológico V (Sem 17 a la 20) parcial de 2017 se han notificado 26 casos de Diabetes Mellitus, un número menor en comparación con el mismo periodo epidemiológico del año 2016.

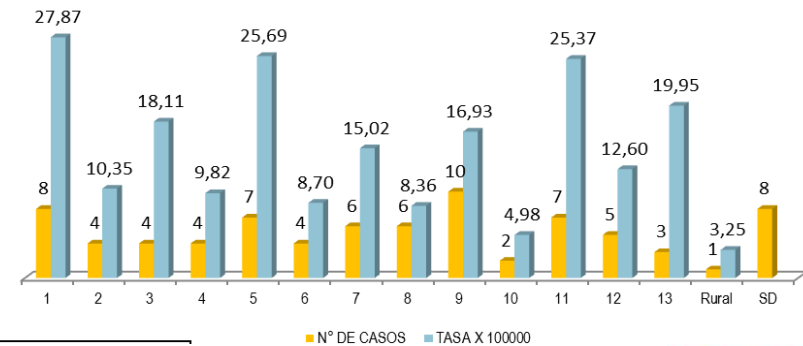
GRAFICA 69. DISTRIBUCIÓN DE CASOS DE DIABETES MELLITUS SEGÚN NOTIFICACIÓN POR PERIODO EPIDEMIOLÓGICO. 2016 - 2017 A SEMANA 20, IBAGUÉ, TOLIMA



Fuente: SIVIGILA.-SSM Ibagué, Tolima 2016-2017(AIBO)

Según el número de casos y la incidencia acumulada de la Diabetes Mellitus a semana 20 parcial, la comuna 1 con 8 casos y una tasa de incidencia de 27,87 por cada 100.000 habitantes, presenta la mayor afectación por la patología; seguido de la comuna 5 con 7 casos y una tasa de incidencia de 25,69 por 100000 habitantes.

GRAFICA 70. TASA DE INCIDENCIA DE DIABETES MELLITUS SEGÚN COMUNA 2017 A SEMANA 20, IBAGUÉ, TOLIMA



Fuente: SIVIGILA.-SSM Ibagué, Tolima 2017(AIBO)

De acuerdo al comportamiento demográfico y social de los casos de Diabetes Mellitus, en el municipio de Ibagué a semana 20 de 2017 parcial, el mayor número de casos se presentaron en las mujeres con 41 correspondiente al 51,9% del total de casos, el 60,76% (48) pertenecen al régimen contributivo, el grupo de edad de mayor afectación se encuentra entre los 65 y más años con 35.44% (28 casos).

TABLA 45 .COMPORTAMIENTO DEMOGRÁFICO Y SOCIAL DE LOS CASOS DE DIABETES MELLITUS, IBAGUÉ, TOLIMA 2017*SE 1-20 PARCIAL

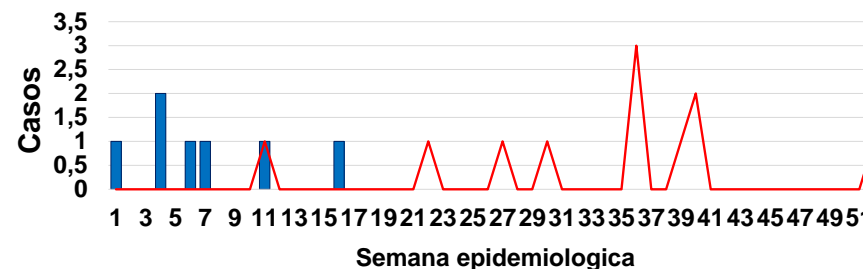
Variable	Categoría	Casos	%	
Sexo	Femenino	41	51,90	
	Masculino	38	48,10	
Tipo de Régimen	Contributivo	48	60,76	
	Subsidiado	19	24,05	
	No asegurado	0	0,00	
	Especial	0	0,00	
Tipo de Régimen	Excepción	12	15,19	
	Indeterminado	0	0,00	
	Grupo de Edad	10 a 14	1	1,27
		15 a 19	0	0,00
20 a 24		0	0,00	
25 a 29		1	1,27	
30 a 34		2	2,53	
35 a 39		4	5,06	
40 a 44		5	6,33	
45 a 49		8	10,13	
50 a 54		6	7,59	
55 a 59		7	8,86	
60 a 64	17	21,52		
65 y más años	28	35,44		

Fuente: SIVIGILA-SSMI (aibo)

• Lesiones de causa externa

Hasta la semana epidemiológica 20 de 2017, se han notificado 7 casos de lesiones de causa externa en el municipio de Ibagué. Durante el mismo periodo en el año 2016, sólo se reportó un caso.

GRAFICA 71. CASOS DE LESIONES DE CAUSAS EXTERNA, POR SEMANA EPIDEMIOLÓGICA, 2016-2017 A SEMANA 20. IBAGUÉ TOLIMA



Fuente: SIVIGILA Ibagué

■ 2017 — 2016

En cuanto al comportamiento demográfico del evento de lesiones de causa externa, a la semana epidemiológica 20 no se observó una diferencia significativa entre hombres y mujeres. Con respecto a la edad, se observó que el 57,1% de los casos se encuentran concentrados en el grupo de 20 a 29 años. La tasa de incidencia específica más alta correspondió al grupo de 25 a 29 años con 4,3 casos por cada 100.000 habitantes. En cuanto al área de procedencia, el 100% de los casos se presentaron en el área urbana.

2. LESIONES CAUSA EXTERNA

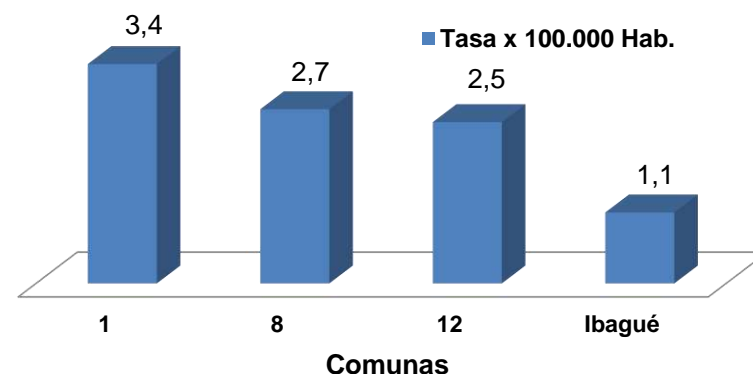
TABLA 46. COMPORTAMIENTO DEMOGRÁFICO DE LOS CASOS DE LESIONES DE CAUSAS EXTERNA, 2017 A SEMANA 20. IBAGUÉ TOLIMA

Variable	Categoría	Casos	%	Población Específica	Tasa x 100.000 habitantes
Genero	Masculino	3	42,9	273873	1,1
	Femenino	4	57,1	290203	1,4
Área de residencia	Urbana	7	100,0	533351	1,3
	Resto	0	0,0	30725	0,0
Grupos de edad	0-4	0	0,0	43643	0,0
	5-9	0	0,0	45458	0,0
	10-14	0	0,0	47504	0,0
	15-19	0	0,0	50301	0,0
	20-24	2	28,6	49252	4,1
	25-29	2	28,6	46810	4,3
	30-34	1	14,3	39047	2,6
	35-39	1	14,3	33767	3,0
	40-44	0	0,0	31717	0,0
	45-49	0	0,0	32187	0,0
	50-54	0	0,0	35303	0,0
	55-59	0	0,0	31353	0,0
	60-64	1	14,3	24764	4,0
	65-69	0	0,0	19129	0,0
	70-74	0	0,0	13852	0,0
75-79	0	0,0	9893	0,0	
80 y mas	0	0,0	10096	0,0	

Fuente: SIVIGILA.-SSM Ibagué, Tolima 2017

Las lesiones de causa externa notificadas a semana 20 en el municipio de Ibagué, correspondieron a la comuna 1, 8, y 12, observándose una alta tasa de incidencia en la comuna 1 con 3,4 casos por 100.000 habitantes, en comparación con la incidencia de Ibagué, cuyo valor fue de 1,1 casos por 100.000 habitantes.

GRAFICA 72. INCIDENCIA DE LESIONES DE CAUSAS EXTERNA, POR COMUNA, 2017 A SEMANA 20. IBAGUÉ TOLIMA

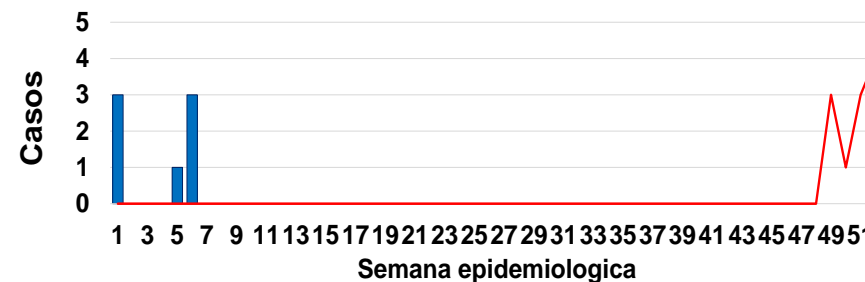


Fuente: SIVIGILA.-SSM Ibagué, Tolima 2017

- **Lesiones por artefactos explosivos (pólvora y minas antipersonal)**

Hasta la semana epidemiológica 20 de 2017, se han notificado 7 casos de lesiones por artefactos explosivos en el municipio de Ibagué. En el año anterior, no se notificaron casos para este evento hasta la semana 20.

GRAFICA 73. CASOS DE LESIONES POR ARTEFACTOS EXPLOSIVOS, POR SEMANA EPIDEMIOLÓGICA, 2016-2017 A SEMANA 20. IBAGUÉ TOLIMA



Fuente: SIVIGILA Ibagué

■ 2017 — 2016

En cuanto al Comportamiento demográfico y social de lesiones por artefactos explosivos a la semana epidemiológica 20 se observó que el 71,4% de los casos corresponde al sexo masculino con una tasa de incidencia específica de 1,8 casos por cada 100.000 hombres en Ibagué. Con respecto a la edad, se observó que el 28,6% de los casos se encuentran concentrados en el grupo de 15 a 19 años, con una tasa de incidencia específica de 4,0 casos por cada 100.000 habitantes. En cuanto al área de procedencia, el 100% de los casos se presentaron en el área urbana.

TABLA 47. COMPORTAMIENTO DEMOGRÁFICO DE LOS CASOS DE ARTEFACTOS EXPLOSIVOS, 2017 A SEMANA 20. IBAGUÉ TOLIMA

Variable	Categoría	Casos	%	Población Específica	Tasa x 100.000 habitantes
Genero	Masculino	5	71,4	273873	1,8
	Femenino	2	28,6	290203	0,7
Área de residencia	Urbana	7	100,0	533351	1,3
	Rural	0	0,0	30725	0,0
Grupos de edad	0-4	0	0,0	43643	0,0
	5-9	1	14,3	45458	2,2
	10-14	1	14,3	47504	2,1
	15-19	2	28,6	50301	4,0
	20-24	1	14,3	49252	2,0
	25-29	1	14,3	46810	2,1
	30-34	1	14,3	39047	2,6
	35-39	0	0,0	33767	0,0
	40-44	0	0,0	31717	0,0
	45-49	0	0,0	32187	0,0
	50-54	0	0,0	35303	0,0
	55-59	0	0,0	31353	0,0
60-64	0	0,0	24764	0,0	
65-69	0	0,0	19129	0,0	
70-74	0	0,0	13852	0,0	
75-79	0	0,0	9893	0,0	
80 y mas	0	0,0	10096	0,0	

Fuente: SIVIGILA Ibagué

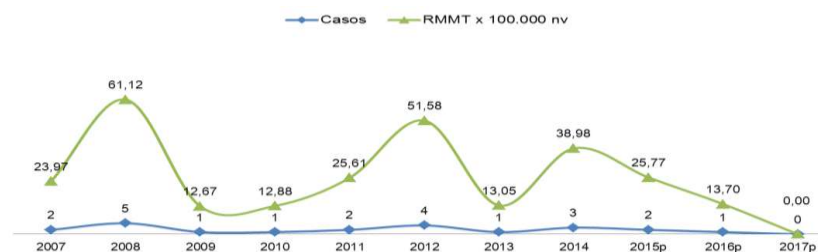
Con respecto a la distribución de los casos de lesiones por artefactos explosivos en el municipio, a semana 20 de 2017 las comunas que presentaron una mayor tasa de incidencia fueron la 12, 10 y 5 con 7,4, 4,9 y 3,6 casos por 100,000 habitantes, respectivamente.

3. MATERNIDAD SEGURA

• Mortalidad Materna

A semana epidemiológica 20 (periodo V) no se han notificado al sistema de vigilancia SIVIGILA casos de mortalidad materna.

GRAFICA 74. RAZÓN DE MORTALIDAD MATERNA TEMPRANA (CAUSA DIRECTA E INDIRECTA). 2007 - 2017 A SEMANA 20, IBAGUÉ, TOLIMA



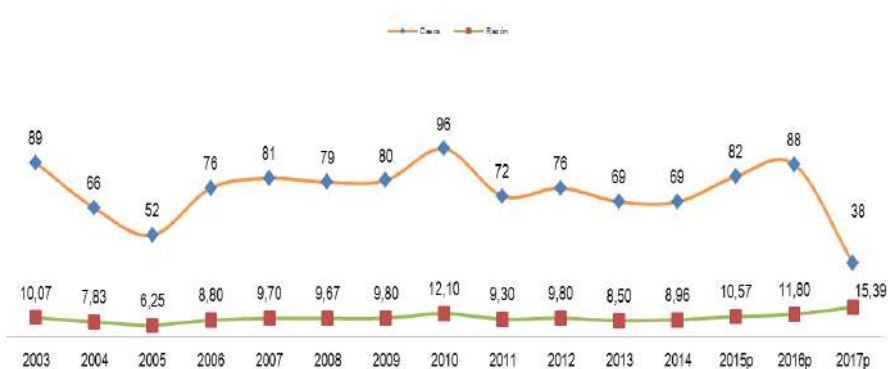
Fuente: SIVIGILA.-SSM- DANE-RUAF Ibagué, Tolima 2007-2017(HIPTH)

• Mortalidad Perinatal y Neonatal Tardía (MPNT)

La mortalidad perinatal y neonatal tardía es la muerte que se presenta entre las 22 semanas de gestación o 500 gr de peso y los 28 días post nacimiento (0-27 días).

La tendencia de la razón de MPNT en el municipio de Ibagué ha tenido un comportamiento estable en los últimos 5 años con un aumento a partir en el año 2015 con una razón de 10,57 x 1.000 NV (preliminar por denominador) esto tal vez explicado por mejoras en el proceso de notificación y correlación con el RUAF que en el 2015 fue de 85% y en el 2016 del 98% ; en el año 2017 a semana 20 parcial la razón de mortalidad perinatal y neonatal tardía es de 15,39 x 1.000 NV (dato preliminar).

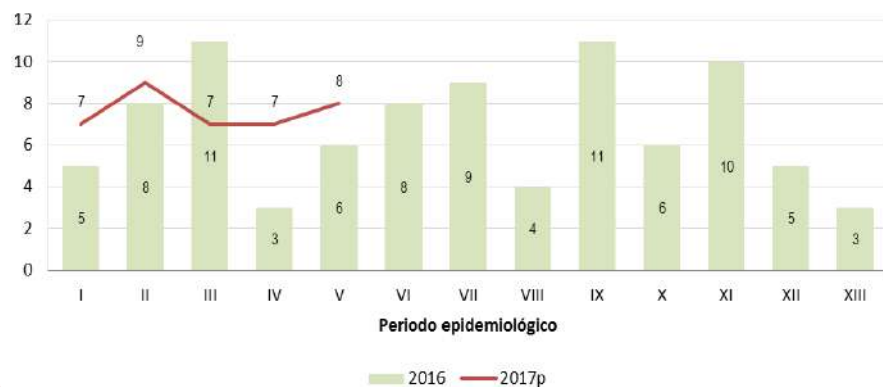
GRAFICA 75. RAZÓN DE MORTALIDAD PERINATAL Y NEONATAL TARDÍA. 2003 - 2017 A SEMANA 20, IBAGUÉ, TOLIMA



Fuente: SIVIGILA.-SSM- DANE-RUAF Ibagué, Tolima 2007-2017(HIPTH)

En el periodo epidemiológico V (semana epidemiológica 17-20) parcial de 2017 se notificaron 8 casos de MPNT, para un total de 38 en lo que lleva corrido del año; 5 casos más que lo notificado al mismo periodo de 2016

GRAFICA 76. CASOS DE MORTALIDAD PERINATAL Y NEONATAL TARDÍA SEGÚN NOTIFICACIÓN POR PERIODO EPIDEMIOLÓGICO. 2016 VS 2017 A SEMANA 20, IBAGUÉ, TOLIMA



Fuente: SIVIGILA.-SSM Ibagué, Tolima 2016-2017(HIPTH)

Del total de casos de gestantes con MPNT notificados con residencia en el área urbana del municipio de Ibagué (34), el mayor porcentaje de casos de este evento se presentó en gestantes residentes en las comuna 7 con el 20,6% y en las comunas 9 con el 14,7%.

TABLA 48. DISTRIBUCIÓN PORCENTUAL DE LA MORTALIDAD PERINATAL Y NEONATAL TARDÍA POR COMUNA, 2017 A SEMANA 20 PARCIAL. IBAGUÉ TOLIMA

Comuna	Casos	%
Comuna 1	3	8,8
Comuna 2	1	2,9
Comuna 3	2	5,9
Comuna 4	3	8,8
Comuna 5	3	8,8
Comuna 6	2	5,9
Comuna 7	7	20,6
Comuna 8	2	5,9
Comuna 9	5	14,7
Comuna 10	1	2,9
Comuna 11	1	2,9
Comuna 12	2	5,9
Comuna 13	0	0,0
Sin información	2	5,9
Ibagué	34	100

Fuente: SIVIGILA SSMI - (Ihpth)

El 89,5% de los casos de MPNT se presentaron en gestantes que residen en el área urbana, el porcentaje restante en el área rural; según el régimen de afiliación el 39,5% de los casos se encuentran afiliadas al régimen contributivo y el 55,3% al régimen subsidiado, el porcentaje restante a otros regímenes; en relación a la edad de la madre para este evento la MPNT se presentó principalmente en gestantes con edad entre 20-24 años (31,6%), seguido de los grupos de 25-29 (24,1%) y 30-34 (21,1% cada uno).

TABLA 49. COMPORTAMIENTO DEMOGRÁFICO DE LOS CASOS DE MORTALIDAD PERINATAL Y NEONATAL TARDÍA, 2017 A SEMANA 20. IBAGUÉ TOLIMA

Variable	Categoría	Casos	%
Area de residencia	Urbana	34	89,5
	Rural	4	10,5
Edad de la madre	10-14	0	0,0
	15-19	6	15,8
	20-24	12	31,6
	25-29	8	21,1
	30-34	8	21,1
	35-39	3	7,9
	40 y más	1	2,6
Tipo de Aseguramiento	Contributivo	15	39,5
	Subsidiado	21	55,3
	No asegurado	1	2,6
	Especial	1	2,6
	Exepción	0	0,0
	Indeterminado	0	0,0

Fuente: SIVIGILA SSMI (lhpth)

Según el momento de la muerte, el 71,1% (27) de los casos de MPNT correspondieron a muertes fetales, el 15,8% (6) muertes neonatales tempranas y el 13,2% (5) a muertes neonatales tardías.

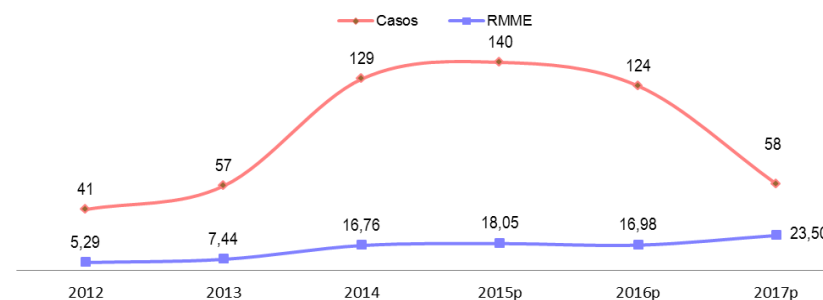
- **Morbilidad Materna Extrema (MME)**

La vigilancia y el análisis de la morbilidad materna extrema son de vital importancia debido a que permiten conocer de forma más profunda los determinantes que intervienen en la salud materna y de esa manera identificar las fallas en el manejo, tratamiento y seguimiento de las gestantes; es importante tener en cuenta que es un evento en implementación que ingreso al SIVIGILA a mediados del año 2011 y que hasta el año 2014 era solo notificado por las UPGD centinela seleccionadas por el Instituto Nacional de Salud, a partir del 2015 puede

ser notificada por cualquier UPGD del municipio sin importar el nivel de atención, siempre y cuando cumpla los criterios de inclusión.

La razón de morbilidad materna extrema ha tenido un aumento importante a través de los años, esto explicado por la implementación del protocolo y la mejoría en los procesos de notificación de casos; para el año 2017 a semana 20 la razón de morbilidad materna extrema en el municipio de Ibagué es de 23,50 casos x 1.000 nacidos vivos. (Datos preliminares).

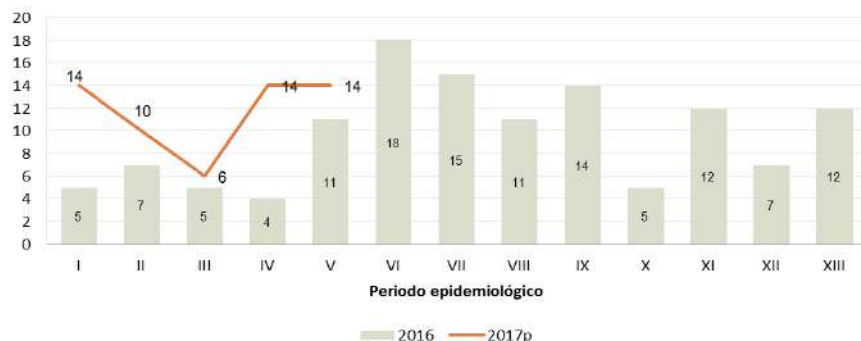
GRAFICA 77. RAZÓN DE MORBILIDAD MATERNA EXTREMA X 1000 NACIDOS VIVOS. 2012 - 2017 A SEMANA 20, IBAGUÉ, TOLIMA



Fuente: SIVIGILA.-SSM- DANE-RUAF Ibagué, Tolima 2012-2017(HIPHTH)

En las semanas epidemiológicas 17-20 (periodo V) de 2017 se notificaron 14 casos de MME, para un total de 58 casos en lo corrido del año (semana 1-20), observándose un mayor número de casos notificados en comparación al mismo periodo del 2016.

GRAFICA 78. CASOS MORBILIDAD MATERNA EXTREMA SEGÚN NOTIFICACIÓN POR PERIODO EPIDEMIOLÓGICO. 2016 VS 2017 A SEMANA 20, IBAGUÉ, TOLIMA



Fuente: SIVIGILA.-SSM Ibagué, Tolima 2007-2017(HIPTH)

Del total de casos de MME notificados con residencia en el área urbana del municipio de Ibagué, el 17,9% de las gestantes pertenecen a la comuna 7, seguido de las comunas 2, 5, 8 y 9 con el 10,7% cada una.

TABLA 50. DISTRIBUCIÓN PORCENTUAL DE MORBILIDAD MATERNA EXTREMA POR COMUNA, 2017 A SEMANA 20 PARCIAL. IBAGUÉ TOLIMA

Comuna	Casos	%
Comuna 1	0	0,0
Comuna 2	6	10,7
Comuna 3	1	1,8
Comuna 4	4	7,1
Comuna 5	6	10,7
Comuna 6	4	7,1
Comuna 7	10	17,9
Comuna 8	6	10,7
Comuna 9	6	10,7
Comuna 10	2	3,6
Comuna 11	1	1,8
Comuna 12	4	7,1
Comuna 13	2	3,6
Sin información	4	7,1
Ibagué	56	100,0

Fuente: SIVIGILA SSMI - (Ihpth)

Los casos de MME se presentaron en el 96,6% de los casos en gestantes que residen en el área urbana del municipio, según régimen de afiliación el 55,2% (32) de las gestantes se encuentran afiliadas al régimen contributivo, el 29,3% (17) al régimen subsidiado y el porcentaje restante a otros regímenes; en relación a la edad de la madre los casos se presentaron principalmente en gestantes con edades entre los 25 -29 años con el 25,9% (15), seguido del grupo de 30-34 años con el 24,1% (14).

TABLA 51. COMPORTAMIENTO DEMOGRÁFICO DE MORBILIDAD MATERNA EXTREMA, 2017 A SEMANA 20 PARCIAL. IBAGUÉ TOLIMA

Variable	Categoría	Casos	%
Área de residencia	Urbana	56	96,6
	Rural	2	3,4
Edad de la madre	10-14	0	0,0
	15-19	8	13,8
	20-24	10	17,2
	25-29	15	25,9
	30-34	14	24,1
	35-39	7	12,1
	40 y más	4	6,9
Tipo de Aseguramiento	Contributivo	32	55,2
	Subsidiado	17	29,3
	No asegurado	2	3,4
	Especial	1	1,7
	Exepción	6	10,3
	Indeterminado	0	0,0

Fuente: SIVIGILA SSMI (Ihpth)

Según las causas agrupadas por las cuales se presentó la morbilidad materna extrema el mayor porcentaje de los casos están asociados a trastornos hipertensivos 48,3% (28 casos) y a trastornos hemorrágicos el 27,6% (16 casos).

4. VIGILANCIA NUTRICIONAL

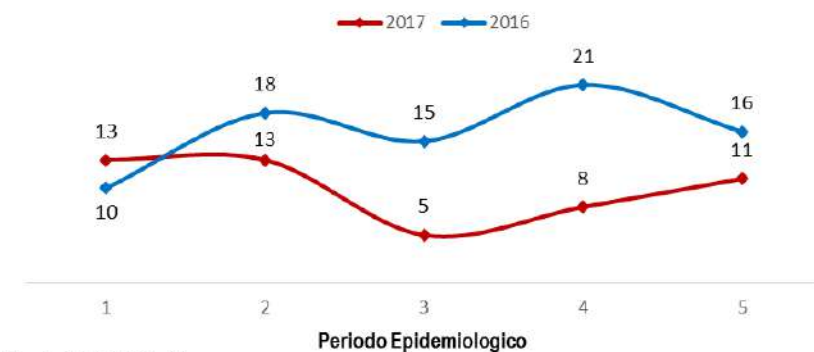
- **Bajo peso al nacer**

Para las 4 semanas epidemiológicas correspondientes al Quinto periodo de 2017 se notificaron al SIVIGILA 11 casos de BPN a término.

- **Comportamiento de Bajo Peso al Nacer – periodo 5 de 2017**

Para el periodo epidemiológico 5 de 2017 se evidencia una disminución en los casos notificados de BPN a término con respecto al 2016 pasando de 16 casos registrados a 11 casos reportados en el 2017.

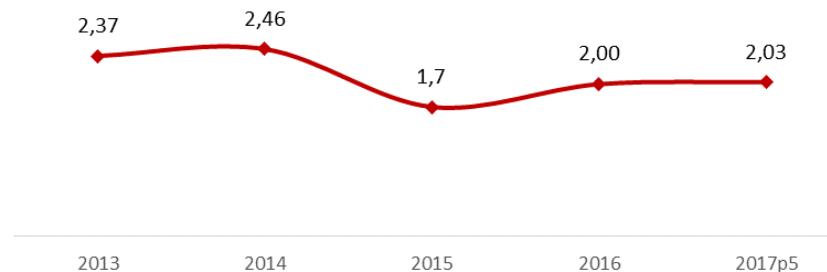
GRAFICA 79. INCIDENCIA DE BPN A TÉRMINO. 2016 A 2017 A SEMANA 20, IBAGUÉ, TOLIMA



Fuente: SIVIGILA.-SSM Ibagué, Tolima 2016-2017(CAIG)

Los casos de BPN a término evidencian un comportamiento fluctuante para el cuatrienio 2013-2016 presentando su mayor proporción en el año 2014 con un porcentaje de 2,46. El año 2017 acumula para el quinto periodo una proporción de 2,03% casos por cada 100 nacidos vivos.

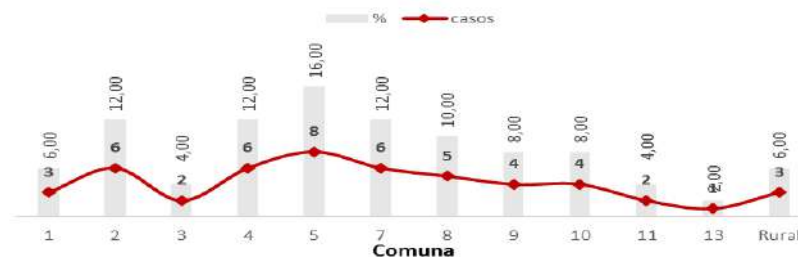
GRAFICA 80. PORCENTAJE DE CASOS DE BPN A TÉRMINO. 2013 A 2017 A SEMANA 20, IBAGUÉ, TOLIMA



Fuente: SIVIGILA.-SSM Ibagué, Tolima 2013-2017(CAIG)

Respecto de la notificación por comunas para el quinto periodo (acumulado) se registran 8 casos de BPN a término en la comuna 5 y las comuna 2, 4 y 7 respectivamente presentan una proporción de 12.00, y 6 casos cada una

GRAFICA 81. PROPORCIÓN POR COMUNA DE BPN A TÉRMINO. 2017 A SEMANA 20, IBAGUÉ, TOLIMA



Fuente: SIVIGILA.-SSM Ibagué, Tolima 2017(CAIG)

En los recién nacidos el sexo femenino a periodo 5 de 2017, se presenta más casos de BPN a término con 21 registros; según la edad de la madre la mayor concentración de los casos de BPN a término se ubicaron en el grupo etareo de

16 a 20 años con 16 casos registrados y el 44,00% de los casos presentados pertenecen a régimen subsidiado de afiliación a seguridad social.

TABLA 52. PROPORCIÓN DE CASOS DE BPN Y A TERMINO SEGÚN ALGUNOS DETERMINANTES DEMOGRÁFICOS SOCIALES, 2017 A SEMANA 20. IBAGUÉ TOLIMA

Grupo de Edad	Tipo de SS	Casos	%
16-20	Contributivo	2	4,00
	Especial	1	2,00
	Indeterminado	1	2,00
	No asegurado	1	2,00
	Excepcion	1	2,00
	Subsidiado	10	20,00
21-25	Contributivo	3	6,00
	Especial	1	2,00
	Excepcion	1	2,00
26-30	Subsidiado	9	18,00
	Contributivo	3	6,00
	No asegurado	1	2,00
31-35	Subsidiado	2	4,00
	Contributivo	4	8,00
36-40	Subsidiado	0	0,00
	Contributivo	7	14,00
41-45	Excepcion	1	2,00
	Subsidiado	1	2,00
Total general		50	100,00
Sexo	Peso (gr)	Casos	%
Femenino	1850-1949	1	2,00
	1950-2049	2	4,00
	2050-2149	1	2,00
	2150-2249	2	4,00
	2250-2349	11	22,00
	2350-2449	11	22,00
	2450-2549	3	6,00
Total Femenino		21	42,00
Masculino	1950-2049	3	6,00
	2050-2149	2	4,00
	2150-2249	2	4,00
	2250-2349	4	8,00
	2350-2449	8	16,00
Total Masculino		18	36,00
Total general		50	100,00

Fuente: SIVIGILA.-SSM Ibagué, Tolima 2017(CAIG)

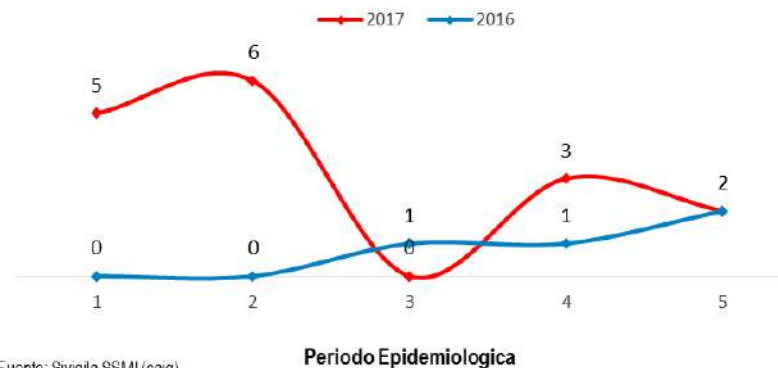
• **Desnutrición en menores de 5 años**

Para las 4 semanas epidemiológicas correspondientes al 5 periodo de 2017 se notificaron 2 casos de DNT en menores de 5 años al SIVIGILA; No se reportaron casos de Mortalidad asociadas al evento.

○ **Comportamiento de la Desnutrición en menores de 5 años – periodo 5 de 2017**

Para el 5 periodo epidemiológicos de 2017 se evidencia una notificación igual de los casos de DNT en menores de 5 años con respecto al de 2016, reportando 2 casos respectivamente para 5 periodo

GRAFICA 82. INCIDENCIA DE DNT EN MENORES DE 5 AÑOS. 2016 - 2017 A SEMANA 20, IBAGUÉ, TOLIMA

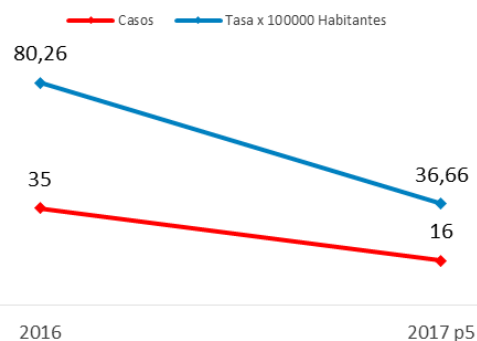


Fuente: Sivigila SSMI (caig)

Fuente: SIVIGILA.-SSM Ibagué, Tolima 2016-2017(CAIG)

El evento reporto para 2016 una notificación de 35 casos y una tasa de 80,26 casos de DNT en menores de 5 años para la población del mismo rango. Para el quinto periodo del 2017 reporta una proporción de incidencia de 36,66 casos por cada 100.000 menores de 5 años.

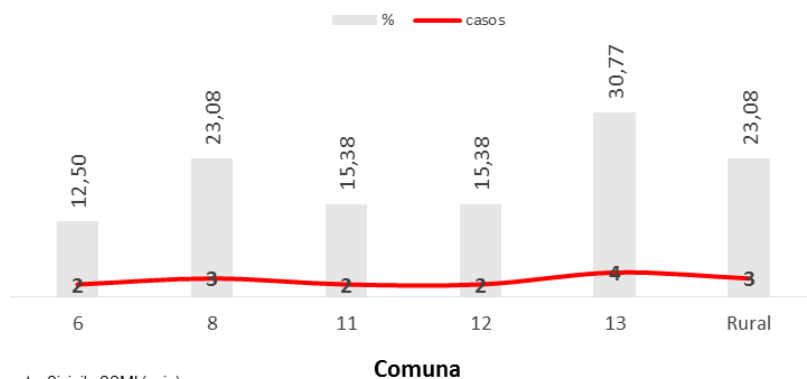
GRAFICA 83. PROPORCION DE INCIDENCIA DE DNT EN MENORES DE 5 AÑOS. 2016 - 2017 A SEMANA 20, IBAGUÉ, TOLIMA



Fuente: Sivigila SSMI (caig)

Respecto de la notificación por comunas la mayor proporción de casos de DNT en menores de 5 años se presentó en la comuna 13 con 4 casos notificados que equivalen a un 30,77% de la notificación en el quinto periodo de 2017.

GRAFICA 84. PROPORCIÓN POR COMUNA DE DNT EN MENORES DE 5 AÑOS. 2017 A SEMANA 20, IBAGUÉ, TOLIMA



Fuente: Sivigila SSMI (caig)

Fuente: SIVIGILA.-SSM Ibagué, Tolima 2016 –2017(CAIG)

El 31,25% de los casos de DNT en menores de 5 años se presentaron en hombres de 2 años de edad. El 93,75% de los casos pertenecen al régimen subsidiado.

TABLA 53. PROPORCIÓN DE CASOS DE DESNUTRICIÓN EN MENORES DE 5 AÑOS SEGÚN ALGUNOS DETERMINANTES DEMOGRÁFICOS Y SOCIALES. 2017 A SEMANA 20. IBAGUÉ TOLIMA

Sexo	Edad (años)	Tipo de SS	Casos	%
Femenino	1	Subsidiado	3	18,75
	2	Subsidiado	3	18,75
	3	Subsidiado	1	6,25
	4	Subsidiado	1	6,25
Total Femenino			8	50
Masculino	>1	Excepción	1	6,25
	2	Subsidiado	2	12,5
Total Masculino			5	31,25
Total general			8	50
			16	100

Fuente: SIVIGILA.-SSM Ibagué, Tolima 2017(CAIG)

5. SALUD BUCAL

• Exposición a flúor

La fluorosis dental es una hipomineralización del esmalte que resulta de la ingesta excesiva de fluoruros durante el desarrollo del diente y se caracteriza por lesiones que van desde manchas blancas tipo mota de algodón hasta fosas de ruptura. El esmalte fluorótico presenta incremento de la porosidad, por lo cual la superficie se ve expuesta a otros eventos, como la caries dental, las tinciones extrínsecas, sensibilidad y maloclusiones.

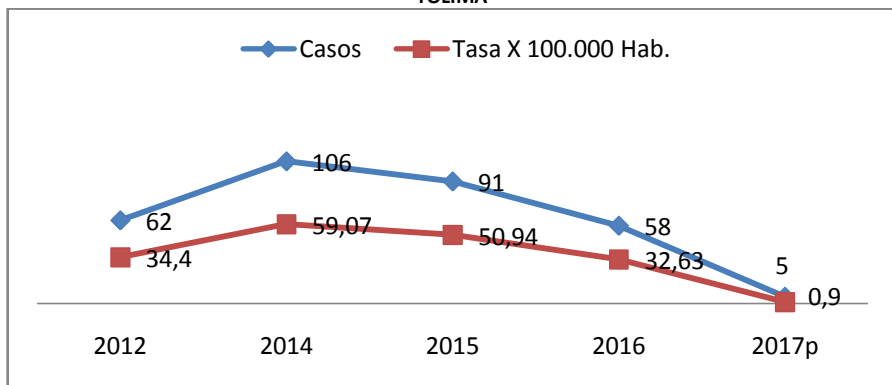
En las últimas décadas se ha observado un aumento de la prevalencia de fluorosis dental alrededor del mundo, con porcentajes que van de 7,7 a 80,7% en áreas donde se cuenta con agua fluorada y entre 2,9 a 42% en áreas sin agua fluorada.

El evento de vigilancia deberá ingresar al Sivigila en todos los casos de personas de 6, 12, 15 y 18 años con exposición al flúor; el caso deberá ingresar como confirmado por clínica y de presentar fluorosis dental, deberá cumplir con las características clínicas de las opacidades difusas del esmalte desde la clasificación dudosa hasta la severa de acuerdo a los criterios del índice de Dean; las personas de 6, 12, 15 y 18 años con exposición a flúor y sin presencia de fluorosis dental o con clasificación de índice de Dean "Normal", deberán ingresar al sistema con la clasificación 0=normal (ítem 5.2 de la ficha de notificación)

Para el municipio de Ibagué se encuentran caracterizadas las UPGDs Salud Total y Salud Plena como centinelas para el evento.

A semana epidemiológica 20 parcial de 2017, el municipio de Ibagué registra 5 casos de Exposición a flúor.

GRAFICA 85. PROPORCIÓN DE INCIDENCIA DE EXPOSICIÓN A FLÚOR. 2013- 2017 A SEMANA 20, IBAGUÉ, TOLIMA



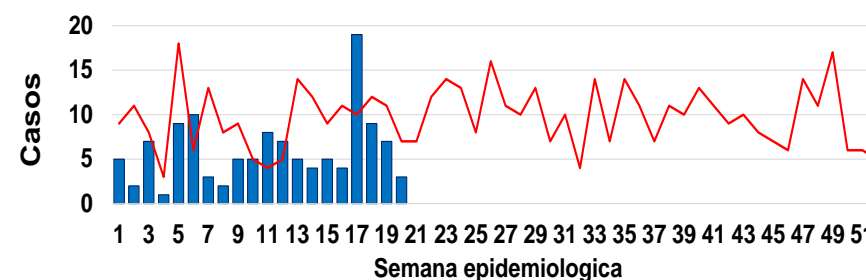
Fuente: SIVIGILA.-SSM Ibagué, Tolima 2016 –2017

6. FACTORES RIESGOS AMBIENTALES

• Intoxicaciones por Sustancias Químicas

Hasta la semana epidemiológica 20 de 2017, se han notificado 120 casos de intoxicaciones químicas en el municipio de Ibagué. Con respecto al mismo periodo del año anterior, se observó una reducción del 35,1% en el número de casos reportados.

GRAFICA 86. CASOS DE INTOXICACIONES POR SUSTANCIAS QUÍMICAS POR SEMANA EPIDEMIOLÓGICA. 2016 - 2017 A SEMANA 20, IBAGUÉ, TOLIMA

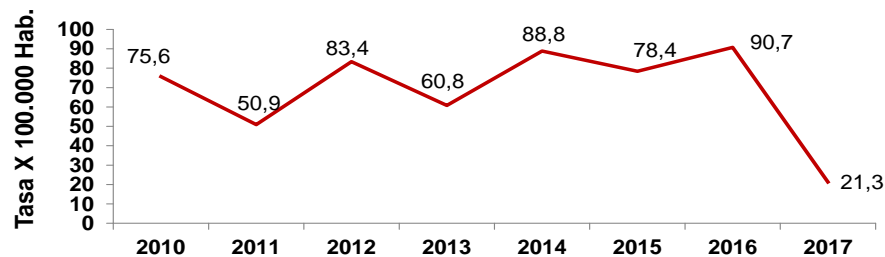


Fuente: SIVIGILA Ibagué

■ 2017 — 2016

En el periodo 2010 – 2017 la tasa más alta de incidencia de intoxicaciones químicas en el municipio de Ibagué se presentó en 2016 con 90,7 casos x 100.000 habitantes, observándose una tendencia aleatoria en las tasas de incidencia durante el periodo referido. A semana 20 de 2017 la incidencia reportada de intoxicaciones químicas fue de 21,3 casos por cada 100.000 habitantes.

GRAFICA 87. INCIDENCIA DE CASOS DE INTOXICACIONES POR SUSTANCIAS QUÍMICAS. 2010 - 2017 A SEMANA 20, IBAGUÉ, TOLIMA



Fuente: SIVIGILA Ibagué

En cuanto al Comportamiento demográfico y social de intoxicaciones químicas, a la semana epidemiológica 20 se observó que el 60% de los casos corresponde al sexo femenino con una tasa de incidencia específica de 24,8 casos por cada 100.000 mujeres en Ibagué. Con respecto a la edad, se observó que el 65,8% de los casos se encuentran concentrados en el grupo de 10 a 29 años. La tasa de incidencia específica más alta correspondió al grupo de 15 a 19 años con 22,5 casos por cada 100.000 habitantes. En cuanto al área de procedencia, el 96,7% de los casos se presentaron en el área urbana.

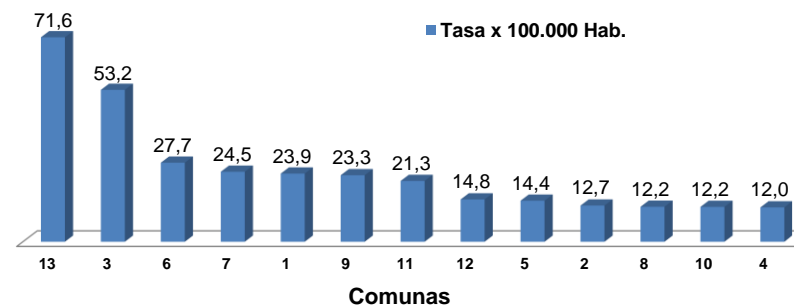
TABLA 54. PROPORCIÓN DE CASOS INTOXICACIONES SUSTANCIAS QUIMICAS SEGÚN ALGUNOS DETERMINANTES DEMOGRÁFICOS Y SOCIALES. 2017 A SEMANA 20. IBAGUÉ TOLIMA

Variable	Categoría	Casos	%	Población Específica	Tasa x 100.000 habitantes
Genero	Masculino	48	40,0	273873	17,5
	Femenino	72	60,0	290203	24,8
Área de residencia	Urbana	116	96,7	533351	21,7
	Rural	4	3,3	30725	13,0
Grupos de edad	0-4	12	10,0	43643	27,5
	5-9	0	0,0	45458	0,0
	10-14	17	14,2	47504	35,8
	15-19	27	22,5	50301	53,7
	20-24	19	15,8	49252	38,6
	25-29	16	13,3	46810	34,2
	30-34	7	5,8	39047	17,9
	35-39	4	3,3	33767	11,8
	40-44	5	4,2	31717	15,8
	45-49	3	2,5	32187	9,3
	50-54	3	2,5	35303	8,5
	55-59	2	1,7	31353	6,4
	60-64	2	1,7	24764	8,1
	65-69	2	1,7	19129	10,5
70-74	1	0,8	13852	7,2	
75-79	0	0,0	9893	0,0	
80 y mas	0	0,0	10096	0,0	

Fuente: SIVIGILA Ibagué

Con respecto a la distribución de los casos de intoxicaciones químicas en el municipio, las comunas que presentaron una mayor tasa de Incidencia hasta la semana 20 fueron la 13, 3 y 6 con 71,6, 53,2 y 27,7 casos por 100,000 habitantes, respectivamente.

GRAFICA 88. INCIDENCIA DE CASOS DE INTOXICACIONES POR SUSTANCIAS QUÍMICAS SEGÚN COMUNA 2017 A SEMANA 20, IBAGUÉ, TOLIMA



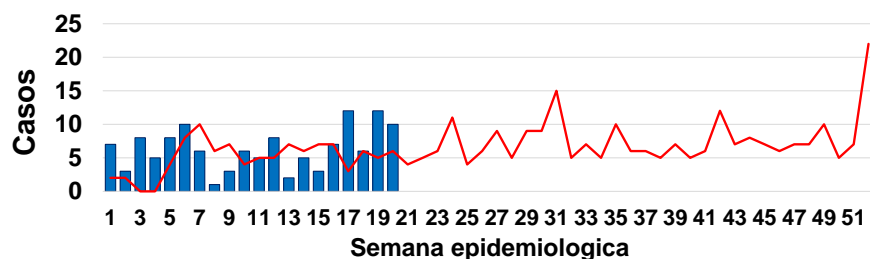
Fuente: SIVIGILA.-SSM Ibagué, Tolima 2017

7. SALUD MENTAL

• Intencional Suicida

Hasta la semana epidemiológica 20 de 2017, se han notificado 127 casos de intento de suicidio en el municipio de Ibagué. Con respecto al mismo periodo del año anterior, se observó un incremento del 27% en el número de casos reportados.

GRAFICA 89. CASOS DE INTENTO SUICIDIO POR SEMANA EPIDEMIOLÓGICA. 2016 - 2017 A SEMANA 20, IBAGUÉ, TOLIMA

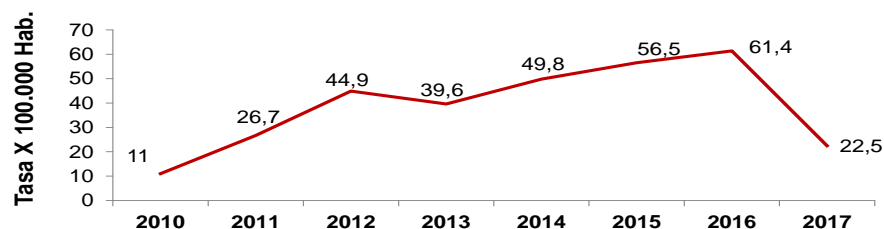


Fuente: SIVIGILA Ibagué

■ 2017 — 2016

En el periodo 2010 – 2017 la tasa más alta de incidencia de intencional suicida en el municipio de Ibagué se presentó en 2016 con un valor de 61,4 X 100.000 habitantes, el número de casos presenta una tendencia al incremento desde el año 2013. A semana 20 de 2017 la incidencia reportada de intencional suicida es de 22,5 casos por cada 100.000 habitantes.

GRAFICA 90. INCIDENCIA DE INTENTO SUICIDIO. 2010 - 2017 A SEMANA 20, IBAGUÉ, TOLIMA



Fuente: SIVIGILA Ibagué

En cuanto al Comportamiento demográfico y social de intencional suicida a la semana epidemiológica 20 se observó que el 59,8% de los casos corresponde al sexo femenino con una tasa de incidencia específica de 26,2 casos por cada

100.000 mujeres en Ibagué. Con respecto a la edad, se observó que el 84,3% de los casos se encuentran concentrados en el grupo de 10 a 29 años. La tasa de incidencia específica más alta correspondió al grupo de 15 a 19 años con 85,5 casos por cada 100.000 habitantes. En cuanto al área de procedencia, el 96,1% de los casos se presentaron en el área urbana.

TABLA 55. PROPORCIÓN DE CASOS DE INTENTO SUICIDIO SEGÚN ALGUNOS DETERMINANTES DEMOGRÁFICOS SOCIALES, 2017 A SEMANA 20. IBAGUÉ TOLIMA

Variable	Categoría	Casos	%	Población Específica	Tasa x 100.000 habitantes
Genero	Masculino	51	40,2	273873	18,6
	Femenino	76	59,8	290203	26,2
Área de residencia	Urbana	122	96,1	533351	22,9
	Rural	5	3,9	30725	16,3
Grupos de edad	0-4	0	0,0	43643	0,0
	5-9	1	0,8	45458	2,2
	10-14	20	15,7	47504	42,1
	15-19	43	33,9	50301	85,5
	20-24	18	14,2	49252	36,5
	25-29	26	20,5	46810	55,5
	30-34	10	7,9	39047	25,6
	35-39	0	0,0	33767	0,0
	40-44	3	2,4	31717	9,5
	45-49	1	0,8	32187	3,1
	50-54	1	0,8	35303	2,8
55-59	3	2,4	31353	9,6	
60-64	1	0,8	24764	4,0	
65-69	0	0,0	19129	0,0	
70-74	0	0,0	13852	0,0	
75-79	0	0,0	9893	0,0	
80 y mas	0	0,0	10096	0,0	

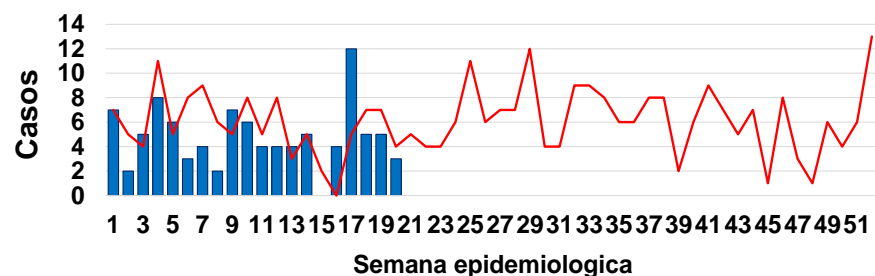
Fuente: SIVIGILA Ibagué

Con respecto a la distribución de los casos de intencional suicida en el municipio, hasta la semana epidemiológica 20 las comunas que presentaron una mayor tasa de Incidencia fueron la 13, 6 y 9 con 52,1, 34,1 y 33,3 casos por 100,000 habitantes, respectivamente.

• **Violencia de Género**

Hasta la semana epidemiológica 20 de 2017, se han notificado 96 casos de violencia de género en el municipio de Ibagué. Con respecto al mismo periodo del año anterior, se observó una disminución del 15,8% en el número de casos reportados.

GRAFICA 91. CASOS VIOLENCIAS DE GÉNERO POR SEMANA EPIDEMIOLÓGICA. 2016 - 2017 A SEMANA 20, IBAGUÉ, TOLIMA



Fuente: SIVIGILA Ibagué

■ 2017 — 2016

En cuanto al Comportamiento demográfico y social de violencia de género a la semana epidemiológica 20 se observó que el 91,7% de los casos corresponde al sexo femenino con una tasa de incidencia específica de 30,3 casos por cada 100.000 mujeres en Ibagué. Con respecto a la edad, se observó que el 62,5% de los casos se encuentran concentrados en el grupo de 10 a 29 años. La tasa de incidencia específica más alta correspondió al grupo de 25 a 29 años con 34,2 casos por cada 100.000 habitantes. En cuanto al área de procedencia, el 93,8% de los casos se presentaron en el área urbana.

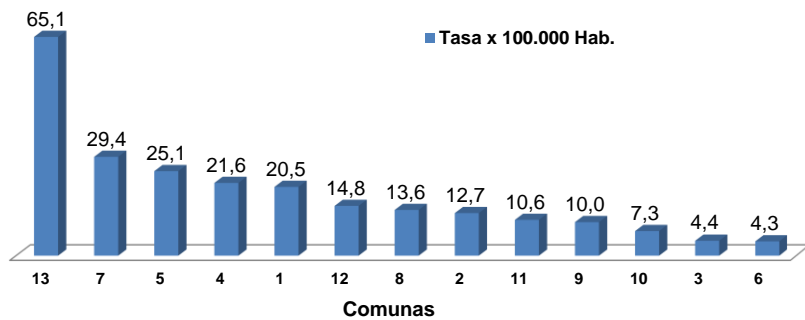
TABLA 56. PROPORCIÓN DE CASOS DE VIOLENCIAS DE GENERO SEGÚN ALGUNOS DETERMINANTES DEMOGRÁFICOS SOCIALES, 2017 A SEMANA 20. IBAGUÉ TOLIMA

Variable	Categoría	Casos	%	Población Específica	Tasa x 100.000 habitantes
Genero	Masculino	8	8,3	273873	2,9
	Femenino	88	91,7	290203	30,3
Área de residencia	Urbana	90	93,8	533351	16,9
	Resto	6	6,3	30725	19,5
Grupos de edad	0-4	6	6,3	43643	13,7
	5-9	4	4,2	45458	8,8
	10-14	12	12,5	47504	25,3
	15-19	17	17,7	50301	33,8
	20-24	15	15,6	49252	30,5
	25-29	16	16,7	46810	34,2
	30-34	8	8,3	39047	20,5
	35-39	7	7,3	33767	20,7
	40-44	3	3,1	31717	9,5
	45-49	0	0,0	32187	0,0
	50-54	3	3,1	35303	8,5
55-59	0	0,0	31353	0,0	
60-64	1	1,0	24764	4,0	
65-69	1	1,0	19129	5,2	
70-74	0	0,0	13852	0,0	
75-79	2	2,1	9893	20,2	
80 y mas	1	1,0	10096	9,9	

Fuente: SIVIGILA Ibagué

Con respecto a la distribución de los casos de violencia de género en el municipio, las comunas que presentaron una mayor tasa de Incidencia a semana 20 de 2017 fueron la 13, 7, y 5 con 65,1, 29,4 y 25,1 casos por 100,000 habitantes, respectivamente.

GRAFICA 92. INCIDENCIA DE VIOLENCIAS DE GÉNERO POR COMUNA. 2017 A SEMANA 20, IBAGUÉ, TOLIMA



Fuente: SIVIGILA.-SSM Ibagué, Tolima 2017